

หลักเกณฑ์การตรวจประเมินโรงเชือดและโรงชำแหละตามมาตรฐานฮาลาล

๑. ขอบข่ายการรับรอง

คณะกรรมการอิสลามประจำจังหวัด หรือ คณะกรรมการกลางอิสลามแห่งประเทศไทย จะให้การรับรองและให้ใบรับรองโรงเชือดและโรงชำแหละโรงเชือดและโรงชำแหละตามมาตรฐานฮาลาลแก่ผู้ประกอบการที่มีใบอนุญาตตั้งโรงฆ่าสัตว์ โรงพักสัตว์และการฆ่าสัตว์(ขจส.๒) ซึ่งพิจารณาให้การรับรองโดยคณะกรรมการรับรองโรงเชือดและโรงชำแหละตามมาตรฐานฮาลาล ซึ่งมีผู้ว่าราชการจังหวัดเป็นประธานคณะกรรมการฯ

คำนิยาม

คณะกรรมการ หมายถึง คณะกรรมการกลางอิสลามแห่งประเทศไทยหรือคณะกรรมการอิสลามประจำจังหวัดแล้วแต่กรณี

คณะทำงาน หมายถึง คณะทำงานพัฒนาและส่งเสริมอุตสาหกรรมฮาลาลด้านปศุสัตว์ประจำจังหวัดที่แต่งตั้งโดยผู้ว่าราชการจังหวัด หรืออธิบดีกรมปศุสัตว์

เจ้าหน้าที่ฝ่ายกิจการฮาลาล หมายถึง เจ้าหน้าที่ฝ่ายกิจการฮาลาล คณะกรรมการกลางอิสลามแห่งประเทศไทยหรือคณะกรรมการอิสลามประจำจังหวัด แล้วแต่กรณี

ผู้ประกอบการ หมายถึง บุคคลธรรมดา หรือนิติบุคคล หรือผู้ให้บริการ ผลิตเพื่อขาย ส่งหรือนำเข้ามาในราชอาณาจักรเพื่อขาย หรือซื้อเพื่อขายต่อ และหมายความรวมถึงผู้ประกอบการโฆษณา

ทีมงานฮาลาล หมายถึง ทีมงานที่ผู้ประกอบการแต่งตั้งขึ้น เพื่อเป็นกรรมการบริหารและควบคุมการผลิตผลิตภัณฑ์ฮาลาล ภายใต้การกำกับดูแลของคณะกรรมการกลางอิสลามแห่งประเทศไทยหรือคณะกรรมการอิสลามประจำจังหวัด แล้วแต่กรณี

คณะกรรมการตรวจสอบ หมายถึง คณะกรรมการที่ได้รับการแต่งตั้งจากคณะกรรมการให้ตรวจสอบวัตถุประสงค์กระบวนการผลิต สถานที่ผลิต ณ โรงงานผลิตหรือสถานประกอบการ

คณะกรรมการผลิตภัณฑ์ฮาลาล หมายถึง คณะกรรมการที่ได้รับการแต่งตั้งจากคณะกรรมการให้ตรวจติดตามหรือสอบสวนข้อเท็จจริง การปฏิบัติตามหลักเกณฑ์ หรือเงื่อนไขการรับรองมาตรฐานผลิตภัณฑ์ฮาลาล ของผลิตภัณฑ์ที่ได้รับการรับรองแล้วในตลาดทั่วไป หรือแหล่งที่มีการจำหน่ายแจก

ที่ปรึกษาพิเศษ หมายถึง มุสลิมที่ได้รับการแต่งตั้งจากคณะกรรมการตามหลักเกณฑ์ที่คณะกรรมการกำหนด ซึ่งได้รับการอบรมพิเศษเกี่ยวกับการเชือด การแปรรูปสัตว์ที่ไม่ใช่สัตว์น้ำ เพื่อให้คำปรึกษาแก่ผู้ประกอบการโรงเชือดที่เกี่ยวกับการเชือดสัตว์ทุกชนิด ณ สถานที่เชือดสัตว์ หรือการแปรรูปสัตว์หรือชิ้นส่วนสัตว์

ผู้บริหารระดับสูง หมายถึง ผู้มีอำนาจตามกฎหมายในการจดทะเบียนนิติบุคคล หรือบุคคลที่มีตำแหน่งในระดับบริหาร เป็นผู้มีอำนาจในการตัดสินใจ ในสถานประกอบการที่ขอรับรองฮาลาล

ค่าธรรมเนียม หมายถึง ค่าธรรมเนียมในการตรวจรับรองตามข้อบังคับของคณะกรรมการ

ฮาลาล (Halal) หมายถึง สิ่งของหรือการกระทำใดๆ ซึ่งได้รับการอนุญาตตามบทบัญญัติอิสลาม

ผลิตภัณฑ์ฮาลาล (Halal Product) หมายถึง ผลิตภัณฑ์หรือบริการที่ศาสนานูมัตให้ใช้หรือบริโภคได้ รวมถึงสิ่งอื่นที่มีความหมายเช่นเดียวกันและมีคุณสมบัติครบถ้วนตามข้อกำหนด ซึ่งหมายถึงผลิตภัณฑ์ ที่ผ่านการรับรองฮาลาลโรงเชือดสัตว์และการชำแหละชิ้นส่วน

บทบัญญัติอิสลาม หมายถึง บทบัญญัติที่มุสลิมต้องถืออย่างเคร่งครัด โดยยึดตัวบทจาก คัมภีร์ อัล-กุรอาน อัซซุนนะฮฺ อัล-อิจมาอฺ และอัล-กียาส ซึ่งเป็นที่ยอมรับกันตามแนวทางในสาขานิกาย (มัซฮับ) ชาฟีอี หรือฮานาฟี หรือมาลิกี หรือฮัมบาลี ขึ้นอยู่กับ แต่ละประเทศที่จะนำแนวทางนี้ไปใช้ปฏิบัติว่ายึดถือในแนวทางใด

มัซบูฮฺ (Mushbooh) หรือ ซุบฮัท (Syubahaat) หมายถึง สิ่งที่น่าเคลือบแคลง สิ่งที่น่าสงสัยที่มุสลิมควรหลีกเลี่ยง

นยิส (najis) หมายถึง สิ่งสกปรกตามบทบัญญัติอิสลาม ซึ่งมี ๓ ประเภท ได้แก่ นยิสชนิดเบา นยิสชนิดปานกลาง และนยิสชนิดหนัก รวมถึงอาหารที่ปนเปื้อนหรือสัมผัสกับนยิส เว้นแต่จะได้ขจัดนยิสนั้นออกไปแล้ว

ฮะรอม (Haram) หมายถึง สิ่งของหรือการกระทำใดๆ ซึ่งได้รับการห้ามตามบทบัญญัติอิสลาม

๒. ขั้นตอนการดำเนินการ

๑. ผู้ว่าราชการจังหวัดหรืออธิบดีกรมปศุสัตว์แต่งตั้งคณะทำงานพัฒนาและส่งเสริมอุตสาหกรรมฮาลาลด้านปศุสัตว์ประจำจังหวัด เพื่อส่งเสริมและสนับสนุนในการขอรับรองโรงเชือดและโรงชำแหละตามมาตรฐานฮาลาล ควรจะประกอบด้วย (อาจพิจารณาเปลี่ยนแปลงคณะทำงานได้ตามความเหมาะสม)

๑.๑ คณะทำงานพัฒนาและส่งเสริมอุตสาหกรรมฮาลาลด้านปศุสัตว์ประจำจังหวัด ประกอบด้วย

๑.๑.๑ ผู้ว่าราชการจังหวัด หรือ อธิบดีกรมปศุสัตว์ ประธานกรรมการ

๑.๑.๒ ประธานคณะกรรมการอิสลามประจำจังหวัด รองประธานกรรมการ

หรือ ผู้แทนกรรมการกลางอิสลามแห่งประเทศไทย

๑.๑.๓ นายแพทย์สาธารณสุขจังหวัด หรือผู้แทนกรมอนามัย รองประธานกรรมการ

๑.๑.๔ โยธาธิการและผังเมืองจังหวัดหรือผู้แทนกรมโยธาธิการและผังเมือง กรรมการ

๑.๑.๕ อุตสาหกรรมจังหวัดหรือผู้แทนกรมโรงงานอุตสาหกรรม กรรมการ

๑.๑.๖ ทรัพยากรธรรมชาติและสิ่งแวดล้อมจังหวัดหรือผู้แทนกระทรวงทรัพยากรธรรมชาติและสิ่งแวดล้อม กรรมการ

๑.๑.๗ ผู้แทนผู้บริโภคนับถือศาสนาอิสลามในพื้นที่ กรรมการ

๑.๑.๘ ผู้ทรงคุณวุฒิด้านศาสนาอิสลามในพื้นที่ กรรมการ

๑.๑.๙ ประธานฝ่ายกิจการฮาลาล คณะกรรมการอิสลามประจำจังหวัด กรรมการ

หรือประธานฝ่ายกิจการฮาลาล คณะกรรมการกลางอิสลามแห่งประเทศไทยหรือผู้แทน

๑.๑.๑๐ ปศุสัตว์จังหวัด กรรมการและเลขานุการ

๑.๑.๑๑ หัวหน้ากลุ่มพัฒนาคุณภาพสินค้าปศุสัตว์ กรรมการและผู้ช่วยเลขานุการ

คณะทำงานพัฒนาและส่งเสริมอุตสาหกรรมฮาลาลด้านปศุสัตว์ประจำจังหวัด มีหน้าที่ดังนี้

๑. ให้คำปรึกษาและแนะนำแก่ผู้ประกอบการ ในการขอการรับรองโรงเชือดและโรงชำแหละตามมาตรฐานฮาลาลและนำเสนอแก่คณะกรรมการอิสลามประจำจังหวัดและหรือคณะกรรมการกลางอิสลามแห่งประเทศไทยเพื่อขอการรับรองเครื่องหมายฮาลาล

๒. ส่งเสริมและสนับสนุนผู้ประกอบการในการขอการรับรองโรงเชือดและโรงชำแหละตามมาตรฐานฮาลาล

๓. ประชาสัมพันธ์ให้ความรู้ความเข้าใจแก่ผู้ประกอบการและผู้บริโภคเกี่ยวกับหลักเกณฑ์ วิธีการ และเงื่อนไข ในการขอการรับรองโรงเชือดและโรงชำแหละตามมาตรฐานฮาลาล

๔. ปฏิบัติงานอื่นๆ ตามที่ได้รับมอบหมาย

๒. สำนักงานปศุสัตว์จังหวัดประชาสัมพันธ์โครงการพัฒนาและส่งเสริมอุตสาหกรรมฮาลาลด้านปศุสัตว์ให้ผู้ประกอบการโรงเชือดและโรงชำแหละและผู้บริโภครับทราบ

๓. ผู้ประกอบการรายใหม่ หรือการขอต่ออายุที่ประสงค์จะขอรับรองกระบวนการผลิตผลิตภัณฑ์ฮาลาลหรือบริการ ต้องจัดทำเอกสารให้ถูกต้องตามที่คณะกรรมการกำหนดไว้ในเอกสารฉบับนี้ และต้องยื่นคำขอ ณ สำนักงานคณะกรรมการกลางอิสลามแห่งประเทศไทย หรือคณะกรรมการอิสลามประจำจังหวัด แล้วแต่กรณี พร้อมหลักฐานตามที่ระบุไว้ในภาคผนวก

๔. เจ้าหน้าที่ฝ่ายกิจการฮาลาล ตรวจสอบความถูกต้องสมบูรณ์ของเอกสารประกอบคำขอ ในกรณีที่ต้องมีหนังสือประกอบการพิจารณาเพิ่มเติม ผู้ประกอบการต้องยื่นเพิ่มเติมภายใน ๗ วัน

๕. หลังจากผู้ประกอบการชำระค่าธรรมเนียมตามประกาศ เจ้าหน้าที่ฝ่ายกิจการฮาลาลจะแจ้งวันนัดการฝึกอบรมหลักสูตรตามที่คณะกรรมการกำหนด

๖. เจ้าหน้าที่ฝ่ายกิจการฮาลาลแจ้งโปรแกรมการตรวจรับรองฮาลาล หลังจากได้รับการยืนยันวันตรวจรับรองฮาลาลจากผู้ประกอบการ

๗. เจ้าหน้าที่ฝ่ายกิจการฮาลาลไปตรวจรับรองสถานประกอบการตามข้อกำหนดการตรวจรับรองฮาลาล โรงเชือดสัตว์และการชำแหละชิ้นส่วนพ.ศ. ๒๕๕๔ ในส่วนเจ้าหน้าที่กรมปศุสัตว์และคณะทำงานฯดำเนินการตรวจสอบด้านสุขอนามัยโรงฆ่าสัตว์ตามกฎหมายกระทรวงกำหนดหลักเกณฑ์ วิธีการ และเงื่อนไขในการตั้งโรงฆ่าสัตว์ โรงพักสัตว์ และการฆ่าสัตว์ พ.ศ. ๒๕๕๕

๗. ผู้ประกอบการต้องส่งวัตถุดิบ หรือสินค้าสำเร็จรูป เพื่อทดสอบการปนเปื้อนสิ่งต้องห้ามโดยห้องปฏิบัติการที่ได้รับการยอมรับ เมื่อคณะกรรมการพิจารณาแล้วเห็นว่าไม่พบผลกระทบต่อกรรับรอง หากผลการทดสอบพบว่าการปนเปื้อนสิ่งต้องห้าม ให้ฝ่ายกิจการฮาลาลยกเลิกคำขอรับรองฮาลาล ดังกล่าวทันที

๘. ผู้ประกอบการต้องมีการผลิต หรือบริการฮาลาลตามเอกสารที่แจ้งขอรับรองใหม่ ขอเพิ่ม หรือต่ออายุเมื่อคณะกรรมการตรวจรับรอง ณ สถานประกอบการ

๙. เมื่อได้รับใบคำร้องขอให้มีการแก้ไขและป้องกัน (CAR) ซึ่งพบข้อบกพร่องจากการตรวจรับรองฮาลาลในระดับความรุนแรงมาก (Major) และรุนแรงน้อย (Minor) ผู้ประกอบการต้องส่งแผนการแก้ไขและป้องกันข้อบกพร่องดังกล่าว ภายใน ๑๕ วัน นับตั้งแต่วันที่มีการตรวจรับรอง

๑๐. ผู้ประกอบการต้องแก้ไขข้อบกพร่องที่ได้รับหลักฐานการแก้ไขที่แล้วเสร็จให้ฝ่ายกิจการฮาลาล ไม่เกิน ๓๐ วัน นับตั้งแต่วันที่มีการตรวจรับรอง และบันทึกจากการแก้ไขต้องได้รับการจัดเก็บ

๑๑. ในกรณีที่พบข้อบกพร่องรุนแรง (Major) ที่มีผลต่อการรับรองฮาลาลและคณะกรรมการตรวจรับรองพิจารณาว่าต้องมีการตรวจติดตามผลการแก้ไข (Follow Up Audit) ผู้ประกอบการต้องอำนวยความสะดวกในการตรวจติดตามดังกล่าว

๑๒. ในกรณีที่คณะกรรมการได้มีการตรวจติดตามผลการแก้ไข (Follow Up Audit) แล้วพบว่า ผลการแก้ไขไม่สามารถยอมรับได้ ซึ่งส่งผลกระทบต่อความน่าเชื่อถือต่อการรับรองและความเชื่อมั่นในการผลิตผลิตภัณฑ์และบริการฮาลาลของผู้ประกอบการ ให้คณะกรรมการออกใบคำร้องขอให้มีการแก้ไขใหม่ หรือพิจารณายกเลิกเป็นรายกรณี

๑๓. ให้คณะผู้ตรวจ ฝ่ายกิจการฮาลาลรวบรวมสรุปผลการแก้ไขข้อบกพร่อง เสนอประธานฝ่ายกิจการฮาลาล เพื่อพิจารณาอนุมัติการรับรอง และนำเสนอรายงานผลการตรวจรับรองฮาลาลต่อคณะกรรมการพิจารณาเพื่อเห็นชอบทุกเดือน

๑๔. คณะกรรมการอาจมอบหมายให้คณะตรวจการผลิตภัณฑ์ฮาลาล หรือฝ่ายกิจการฮาลาลตรวจสอบวัตถุดิบกระบวนการผลิต และสถานประกอบการโดยไม่มีการนัดหมายล่วงหน้าเป็นระยะเวลาตามความเหมาะสม และหรือให้สุ่มตรวจผลิตภัณฑ์ที่ได้รับรองฮาลาล หรือได้ถูกยกเลิกฮาลาลแล้วตามท้องตลาดทั่วไป และให้รายงานผลการตรวจสอบให้คณะกรรมการทราบหรือพิจารณา

๑๕. กรณีมีการร้องเรียนเกี่ยวกับผลิตภัณฑ์ฮาลาลที่ได้รับการตรวจรับรอง ซึ่งคณะกรรมการมีมติว่าต้องได้รับการตรวจสอบหาข้อเท็จจริง สำหรับผู้ประกอบการทุกขนาดอุตสาหกรรม ให้คิดค่าธรรมเนียมเท่าการตรวจรับรอง

๑๖. การขอต่ออายุหนังสือรับรอง ให้ยื่นคำขอก่อนหนังสือรับรองหมดอายุอย่างน้อย ๖๐ วัน และชำระค่าธรรมเนียมการตรวจสอบการต่ออายุตามอัตราที่กำหนด หากไม่ยื่นคำขอตามกำหนด ต้องดำเนินการขอรับรองใหม่

๑๗. ผู้ประกอบการจะต้องแจ้งขอยกเลิกการรับรองและใช้เครื่องหมายฮาลาลต่อคณะกรรมการอิสลามกลางแห่งประเทศไทยเป็นลายลักษณ์อักษร ก่อนกำหนดการต่ออายุ ภายใน ๖๐ วัน และเผยแพร่ให้ผู้บริโภคทราบทั่วกัน

๑๘. กรณีที่มีประกาศยกเลิกการรับรองสถานประกอบการ ให้ฝ่ายกิจการฮาลาลรายงานคณะกรรมการกลางอิสลามแห่งประเทศไทยภายใน ๑๕ วันทำการ เพื่อให้ประกาศยกเลิกหนังสือให้ใช้เครื่องหมายรับรองฮาลาลทันที

๑๙. ผู้ประกอบการที่ถูกยกเลิกรับรองฮาลาลหรือขอยกเลิกการใช้เครื่องหมายรับรองฮาลาลจะต้องเก็บผลิตภัณฑ์ที่มีเครื่องหมายรับรองฮาลาลในท้องตลาดทั่วไปให้หมดภายใน ๙๐ วัน และแจ้งให้คณะกรรมการทราบเป็นลายลักษณ์อักษร หากพบมีการร้องเรียนเนื่องจากสินค้าที่ถูกยกเลิกฮาลาล ให้คณะกรรมการมีอำนาจดำเนินการต่อผู้ขอรับรองฮาลาลตามพระราชบัญญัติความรับผิดชอบต่อความเสียหายที่เกิดขึ้นจากสินค้าที่ไม่ปลอดภัย พ.ศ. ๒๕๕๑

๒๐. ผู้ประกอบการที่ขอให้รับรองผลิตภัณฑ์ฮาลาลมีสิทธิ์ยื่นคำร้องคัดค้านการไม่รับรองต่อคณะกรรมการภายใน ๓๐ วัน นับแต่วันที่ได้รับแจ้งผลการพิจารณายกเลิก และหรือให้ฝ่ายกิจการฮาลาลดำเนินการตรวจรับรองใหม่ หากผลการพิจารณาไม่รับรองซ้ำเดิม ให้นำความตามข้อ ๙ มาใช้บังคับโดยอนุโลม คำวินิจฉัยของคณะกรรมการถือเป็นที่สุด

๒๑. ให้คณะกรรมการประกาศการรับรองและยกเลิกการรับรองเพื่อเผยแพร่ให้ทราบโดยทั่วกัน หากยกเลิกการรับรอง ให้แจ้งหน่วยงานตามกฎหมายดำเนินการในส่วนที่เกี่ยวข้อง

๒๒. สำนักงานปศุสัตว์จังหวัดสุราษฎร์ธานี การรับรองโรงเชือดและโรงชำแหละตามมาตรฐานฮาลาล ให้สำนักงานปศุสัตว์เขตในพื้นที่ เพื่อรวบรวมเสนอสำนักพัฒนาระบบและรับรองมาตรฐานสินค้าปศุสัตว์รายงานเสนออธิบดีกรมปศุสัตว์

เอกสารที่เกี่ยวข้อง

๑. เอกสารขั้นตอนวิธีการขอรับรองฮาลาล (ภาคผนวก ข) การเตรียมเอกสาร การขอใหม่ การต่ออายุ การตรวจรับรองสถานประกอบการ หลักฐานการชำระค่าธรรมเนียม เป็นต้น

๒. เอกสารแสดงรายละเอียดความสัมพันธ์ หน้าที่ความรับผิดชอบ เอกสารหลักฐานที่อ้างอิงของแต่ละขั้นตอน

๓. เอกสารแสดงเอกสารบันทึกและหลักฐานการปฏิบัติตามโปรแกรมพื้นฐานด้านสุขลักษณะ บันทึกการควบคุมผลิตภัณฑ์ฮาลาลที่มีประสิทธิผล ให้กับคณะกรรมการพิจารณาเมื่อมีการตรวจรับรอง

๔. ในกรณีที่มีการผลิตผลิตภัณฑ์ฮาลาลและผลิตภัณฑ์ฮาลาลแยกจากกันชัดเจนตามการวินิจฉัยคณะกรรมการตรวจสอบ แต่ยังคงอยู่ในพื้นที่โรงงานเดียวกัน ผู้ประกอบการต้องจัดทำประกาศนโยบายและระเบียบปฏิบัติที่เป็นเอกสารสำหรับการควบคุมการจัดการวัตถุดิบ ผลิตภัณฑ์ระหว่างกระบวนการผลิตผลิตภัณฑ์สำเร็จรูป การควบคุมพนักงานเพื่อให้มั่นใจว่าปราศจากการปนเปื้อนสิ่งฮาลาล

๕. ผู้ประกอบการต้องมีการทบทวนการออกแบบและการพัฒนาผลิตภัณฑ์ใหม่ ร่วมกับคณะกรรมการในขั้นตอนที่เหมาะสม เพื่อ

๕.๑ ประเมินผลการออกแบบการพัฒนาในการบรรลุประกาศ ข้อบังคับฯ และบทบัญญัติ ศาสนาอิสลาม

๕.๒ ระบุปัญหาและเสนอการดำเนินการที่จำเป็น

๖. ผู้ประกอบการ ต้องพิจารณาการจัดการกิจกรรมด้านโปรแกรมพื้นฐานด้านสุขลักษณะตามมาตรฐานสากล (Pre Requisite Programs/GMP) และควรมีเอกสารที่อธิบายรายละเอียดให้ครอบคลุมรายละเอียดดังต่อไปนี้

๖.๑ แผนผังของโครงสร้างและอาคาร สาธารณูปโภค ที่เกี่ยวข้องต่อการผลิตผลิตภัณฑ์ฮาลาล

๖.๒ แผนภูมิกระบวนการผลิตโดยละเอียดทุกขั้นตอน (ตามระบบ HACCP) แสดงตำแหน่งที่วัตถุดิบ, ส่วนประกอบ และผลิตภัณฑ์ระหว่างกระบวนการเข้าสู่กระบวนการที่จ้างเพื่อผลิต (Outsource) และการทำงานโดยผู้รับจ้างช่วง เป็นต้น

๖.๓ มาตรการป้องกันการปนเปื้อนนิยส จากสิ่งต่อไปนี้ เช่น ทำเลที่ตั้ง, พื้นฐานการทำงานและสิ่งอำนวยความสะดวกของพนักงาน

๖.๔ การควบคุมน้ำใช้และน้ำแข็ง

- ๖.๕ การล้างทำความสะอาดและการฆ่าเชื้อ
- ๖.๖ การจัดการกับวัสดุที่สิ่งซั้ว เช่น วัตถุติด, สิ่งที่มีสม, สารเคมี, บรรจุภัณฑ์
 - ๖.๖.๑ การจัดทำทะเบียนผู้ขายผู้ส่งมอบ (ASL : Approved Supplier List)
 - ๖.๖.๒ การประเมินผู้ขายผู้ส่งมอบ
 - ๖.๖.๓ วิธีการปฏิบัติต่อวัตถุติดและสินค้าส่งมอบ เช่น การเก็บรักษา, การขนส่ง
- ๖.๗ การควบคุมสัตว์พาหะนำเชื้อที่ครอบคลุมตามบทบัญญัติศาสนาอิสลาม
- ๖.๘ การควบคุมสุขลักษณะส่วนบุคคล
- ๖.๙ ผลกระทบอื่นๆ ที่เกี่ยวข้องตามความเหมาะสมของกระบวนการผลิต เช่น การตรวจรับ วัตถุติด การล้าง การซั้ว และการเช็ด การจัดเก็บวัตถุติดสินค้าสำเร็จรูป การกำหนดรหัสผลิตภัณฑ์หรือ การให้ข้อมูลผู้บริโภค เป็นต้น

๓. ค่าธรรมเนียมและบทลงโทษ

๑. ผู้ประกอบการจะต้องไม่กระทำการใดๆที่ผิดข้อกำหนดในประกาศ หรือก่อให้เกิดความเสียหายต่อการใช้เครื่องหมายรับรองในทุกกรณี ทั้งนี้คณะกรรมการมีอำนาจยกเลิกการรับรองฮาลาลแล้วแต่กรณี เมื่อผู้ประกอบการทำการใดขัดต่อเอกสารฉบับนี้

๒. ผู้ประกอบการต้องชำระค่าธรรมเนียมการตรวจรับรองและค่าฝึกอบรมหลักสูตรฮาลาลตามรายการดังต่อไปนี้

- ๒.๑ ค่าฝึกอบรม หลักสูตรที่คณะกรรมการ (ระดับเจ้าหน้าที่บริหาร) หลักสูตร ๑ วัน จำนวนผู้เข้ารับการอบรมไม่เกิน ๓๐ คน จำนวน ๒๐,๐๐๐ บาท
- ๒.๒ กรณีขอต่ออายุไม่ถึง ๖๐ วัน แต่ยังไม่หมดอายุการรับรอง ให้ผู้ประกอบการต้องเพิ่มการฝึกอบรมนี้ภายใน ๓๐ วัน หลังจากรื่นขอรับรอง จำนวน ๒๐,๐๐๐ บาท
- ๒.๓ กรณีขอต่ออายุหลังหมดอายุการรับรอง ให้ผู้ประกอบการต้องเพิ่มการฝึกอบรมหลักสูตรฮาลาลหรือหลักสูตรข้อกำหนดตามประกาศ ภายใน ๓๐ วัน หลังจากรื่นขอรับรองโดยให้ลดอายุการรับรองฮาลาลเหลือ ๑๐ เดือน และให้มีการตรวจสอบทุก ๖ เดือน จำนวน ๒๗,๕๐๐ บาท
- ๒.๔ กรณีจำเป็นต้องมีการล้างทำความสะอาดนยีสหนักตามหลักการของศาสนาก่อนที่จะขอรับรองฮาลาลหรือเมื่อการตรวจรับรองพบว่ามีกรปนเปื้อนนยีสหนัก จำนวน ๗,๕๐๐ บาทต่อวัน
- ๒.๕ กรณีที่ผู้ประกอบการได้รับข้อบกพร่องรุนแรง (Major) และคณะกรรมการพิจารณาว่าต้องมีการตรวจติดตามผลการแก้ไข (Follow Up Audit) ณ สถานประกอบการหรือต้องมีการตรวจสอบทุก ๖ เดือน จำนวน ๗,๕๐๐ บาทต่อวัน
- ๒.๖ กรณีขอใหม่สำหรับผู้ประกอบการที่เคยถูกแจ้งยกเลิกหรือขอยกเลิกการรับรองและใช้เครื่องหมายฮาลาล เพื่อเตรียมความพร้อมตามประกาศ ตามจำนวนวันที่ฝ่ายกิจการฮาลาลพิจารณา จำนวน ๗,๕๐๐ บาทต่อวัน
- ๒.๗ ค่าธรรมเนียมการตรวจรับรองฮาลาลสำหรับผู้แทนการผลิตหรือรับจ้างผลิต ให้เป็นไปตามประกาศ ข้อบังคับคณะกรรมการกลางอิสลามแห่งประเทศไทย หรือคณะกรรมการอิสลามประจำจังหวัดแล้วแต่กรณี
- ๒.๘ ค่าธรรมเนียมอื่นใดให้เป็นไปตามประกาศข้อบังคับคณะกรรมการกลางอิสลามแห่งประเทศไทย หรือคณะกรรมการอิสลามประจำจังหวัดแล้วแต่กรณี

๓. กรณีมีการร้องเรียนเกี่ยวกับผลิตภัณฑ์ฮาลาลที่ได้รับการตรวจรับรอง ซึ่งคณะกรรมการมีมติว่าต้องได้รับการตรวจสอบหาข้อเท็จจริง สำหรับผู้ประกอบการทุกขนาดอุตสาหกรรม ให้คิดค่าธรรมเนียมเท่าการตรวจรับรอง

๔. ผู้ประกอบการจะต้องชำระค่าธรรมเนียมที่ปรึกษาพิเศษ และ Halal Supervisor เป็นราย ๖ เดือน หรือรายปี แล้วแต่กรณีตามกรรมการกำหนด

๕. ผู้ประกอบการชำระค่าธรรมเนียม ค่าประกันการรับรองเพียงครั้งเดียว และจะคืนให้เมื่อประสงค์จะยกเลิกการรับรองฮาลาล

๖. การขอต่ออายุหนังสือรับรอง ให้ยื่นคำขอก่อนหนังสือรับรองหมดอายุอย่างน้อย ๖๐ วัน และชำระค่าธรรมเนียมการตรวจสอบการต่ออายุตามอัตราที่กำหนด หากไม่ยื่นคำขอตามกำหนด ต้องดำเนินการขอรับรองใหม่

๗. ผู้ประกอบการจะต้องแจ้งขอยกเลิกการรับรองและใช้เครื่องหมายฮาลาลต่อคณะกรรมการอิสลามกลางแห่งประเทศไทยเป็นลายลักษณ์อักษร ก่อนกำหนดการต่ออายุ ภายใน ๖๐ วัน และเผยแพร่ให้ผู้บริโภคทราบทั่วกัน

๘. ผู้ประกอบการที่ยื่นคำขอรับรองหรือขอต่ออายุ หากไม่ดำเนินการใดๆ ตามคณะกรรมการแจ้งภายใน ๖๐ วัน นับตั้งแต่วันที่มีการยื่นเอกสารขอรับรอง ให้ยกคำขอนั้น และจะไม่คืนค่าธรรมเนียมหรือค่าใช้จ่ายที่ชำระไว้แต่อย่างใด

๙. กรณีไม่ต่ออายุรับรองเกิน ๖๐ วันหลังจากวันที่หมดอายุ หรือไม่มีการดำเนินการแก้ไขข้อบกพร่องที่พบจากการตรวจรับรอง ตามระยะเวลาที่กำหนด คณะกรรมการอาจยกเลิกการรับรองฮาลาลและอาจไม่ได้รับการรับรองฮาลาลอย่างน้อย ๑ ปี

๑๐. ในกรณีขอใหม่ สำหรับผู้ประกอบการที่ถูกแจ้งยกเลิกหรือขอยกเลิกการรับรองและพักใช้เครื่องหมายรับรองฮาลาล ให้ยื่นเอกสารขอรับรองต่อคณะกรรมการภายใน ๖๐ วัน ก่อนครบกำหนด ๑ ปี เพื่อเตรียมความพร้อมตามเอกสารฉบับนี้

๑๑. กรณีที่มีประกาศยกเลิกการรับรองสถานประกอบการ ให้ฝ่ายกิจการฮาลาลรายงานคณะกรรมการกลางอิสลามแห่งประเทศไทยภายใน ๑๕ วันทำการ เพื่อให้ประกาศยกเลิกหนังสือให้ใช้เครื่องหมายรับรองฮาลาลทันที

๑๒. ผู้ประกอบการที่ถูกยกเลิกรับรองฮาลาลหรือขอยกเลิกการใช้เครื่องหมายรับรองฮาลาลจะต้องเก็บผลิตภัณฑ์ที่มีเครื่องหมายรับรองฮาลาลในท้องตลาดทั่วไปให้หมดภายใน ๙๐ วัน และแจ้งให้คณะกรรมการทราบเป็นลายลักษณ์อักษร หากพบมีการร้องเรียนเนื่องจากสินค้าที่ถูกยกเลิกฮาลาล ให้คณะกรรมการมีอำนาจดำเนินการต่อผู้ขอรับรองฮาลาลตามพระราชบัญญัติความรับผิดชอบต่อความเสียหายที่เกิดขึ้นจากสินค้าที่ไม่ปลอดภัย พ.ศ. ๒๕๕๑

๑๓. ผู้ประกอบการที่ขอให้รับรองผลิตภัณฑ์ฮาลาลมีสิทธิ์ยื่นคำร้องคัดค้านการไม่รับรองต่อคณะกรรมการภายใน ๓๐ วัน นับแต่วันที่ได้รับแจ้งผลการพิจารณายกเลิก และหรือให้ฝ่ายกิจการฮาลาลดำเนินการตรวจรับรองใหม่ หากผลการพิจารณาไม่รับรองซ้ำเดิม ให้นำความตามข้อ ๙ มาใช้บังคับโดยอนุโลม คำวินิจฉัยของคณะกรรมการถือเป็นที่สุด

๑๔. ให้คณะกรรมการประกาศการรับรองและยกเลิกการรับรองเพื่อเผยแพร่ให้ทราบโดยทั่วกัน หากยกเลิกการรับรอง ให้แจ้งหน่วยงานตามกฎหมายดำเนินการในส่วนที่เกี่ยวข้อง

๑๕. หากผู้ประกอบการกระทำผิดตามข้อ ๙ ซ้ำอีกหลักจากการรับรอง หรือให้ใช้เครื่องหมายรับรองฮาลาลใหม่ คณะกรรมการจะไม่รับพิจารณาการรับรองอีกต่อไป

๔. ข้อกำหนดการตรวจรับรองโรงเชือดสัตว์และการฆ่าและขึ้นส่วนตามมาตรฐานฮาลาล มีรายละเอียดดังนี้

๑. ความรับผิดชอบด้านการบริหาร

๑.๑ ผู้บริหารระดับสูงต้องแสดงหลักฐานความมุ่งมั่นในการนำมาตรฐานฮาลาลไปปฏิบัติ ซึ่งรวมถึง จัดสรรทรัพยากรให้เพียงพอ การสื่อสารภายในองค์กรถึงข้อกำหนดบทบัญญัติศาสนาอิสลาม ที่มีประสิทธิผลอย่างต่อเนื่อง

๑.๒ ผู้ประกอบการต้องให้ความร่วมมือกับคณะกรรมการตรวจสอบ ในการตรวจสอบ วัตถุประสงค์กระบวนการผลิต การบรรจุ การจัดจำหน่าย การขนส่ง และการให้บริการ ทุกขั้นตอนตามความเป็นจริง

๑.๓ ผู้บริหารระดับสูงต้องแต่งตั้งที่ปรึกษาหรือที่ปรึกษาพิเศษตามความจำเป็นของกระบวนการที่ขอรับรองฮาลาล เพื่อทำหน้าที่ให้คำปรึกษาเกี่ยวกับผลิตภัณฑ์แก่สถานประกอบการ

- ๑.๔ ผู้บริหารระดับสูงต้องแต่งตั้ง สมาชิกท่านหนึ่งในระดับบริหาร ที่ต้องมีอำนาจหน้าที่และความรับผิดชอบ ด้านฮาลาลร่วมกับทีมงานฮาลาล
- ๑.๕ ผู้บริหารระดับสูงต้องแต่งตั้ง ทีมงานฮาลาล โดยประกอบด้วยบุคลากรที่มีอำนาจหน้าที่ มีความรู้เกี่ยวกับผลิตภัณฑ์, กระบวนการ และประสบการณ์จากแต่ละแผนก ที่สามารถควบคุมและเฝ้าระวัง กระบวนการผลิตผลิตภัณฑ์ฮาลาล ซึ่งอาจรวมถึงพนักงานมุสลิม (ถ้ามี) ในแผนกจัดซื้อและแผนกผลิต
- ๑.๖ กรณีมุสลิมที่ทำหน้าที่เป็นผู้ผลิตอาหารฮาลาลสำหรับร้านอาหารที่ต้องการรับรองฮาลาล ต้องได้รับการรับรองสถานะสัปปุรุชจากคณะกรรมการประจำมัสยิดที่สังกัดในจังหวัด
- ๑.๗ ผู้ประกอบการต้องจัดให้มีการอบรม การประเมินผล พนักงานที่เกี่ยวข้องกับการผลิตหรือบริการผลิตภัณฑ์ ฮาลาลตามหลักสูตรที่คณะกรรมการอิสลามประจำจังหวัดกำหนด เพื่อให้เกิดความรู้ ความเข้าใจ เกี่ยวกับ กระบวนการผลิตผลิตภัณฑ์ฮาลาล หรือการบริการตามบทบัญญัติศาสนาอิสลาม
- ๑.๘ ผู้ประกอบการต้องแสดงหลักฐานบันทึกการฝึกอบรมในข้อ ๑.๗ ให้คณะกรรมการตรวจสอบ ตรวจสอบได้เมื่อมีการตรวจรับรอง ณ สถานประกอบการ
- ๑.๙ ผู้ประกอบการต้องกำหนด จัดหา และบำรุงรักษาโครงสร้างพื้นฐานที่จำเป็นเพื่อให้ได้ผลิตภัณฑ์ฮาลาล ที่เป็นไปตามประกาศฯ โครงสร้างพื้นฐานรวมถึงสิ่งต่อไปนี้ (ตามความเหมาะสม)
 - ๑.๙.๑ อาคารพื้นที่ปฏิบัติงาน และสิ่งอำนวยความสะดวกที่เกี่ยวข้องกับการผลิต
 - ๑.๙.๒ เครื่องมืออุปกรณ์ของกระบวนการผลิตผลิตภัณฑ์ฮาลาล ทั้งที่เป็นฮาร์ดแวร์ และซอฟต์แวร์
 - ๑.๙.๓ บริการสนับสนุนอื่นๆ (เช่น การขนส่ง หรือการจัดจำหน่าย)
- ๑.๑๐ ผู้ประกอบการต้องมีข้อบังคับคณะกรรมการกลางอิสลามแห่งประเทศไทย เรื่องการดำเนินการกิจการ ฮาลาล ว่าด้วย การตรวจรับรองสถานประกอบการและค่าธรรมเนียม และหนังสือแต่งตั้งที่ปรึกษา ประจำสถานประกอบการ ฉบับปัจจุบัน
- ๑.๑๑ ผู้ประกอบการต้องรักษาไว้ซึ่งการรับรองตามเวลาที่กำหนดไว้เพื่อให้มั่นใจว่าการรับรองนั้นไม่หมดอายุ
- ๑.๑๒ ผู้บริหารระดับสูงหรือตัวแทนฝ่ายบริหาร ต้องเข้าร่วมประชุมเปิดและปิด ร่วมกับทีมงานฮาลาล ใน การตรวจเพื่อให้การรับรอง
- ๑.๑๓ ผู้บริหารระดับสูงต้องมั่นใจว่า สิ่งที่ไม่สอดคล้องกับบทบัญญัติศาสนาอิสลามสำหรับการผลิต ผลิตภัณฑ์ฮาลาลที่ซื้อมาไว้ตั้งแต่ครั้งที่แล้วได้รับการปฏิบัติและแก้ไขอย่างมีประสิทธิภาพ
- ๑.๑๔ ผู้บริหารระดับสูงหรือตัวแทนฝ่ายบริหารต้องทบทวนระบบบริหารงานคุณภาพฮาลาลร่วมกับ ที่ปรึกษา เพื่อให้มั่นใจว่ายังคงมีความเหมาะสม เพียงพอ และมีประสิทธิผลตลอดเวลา บันทึกจากการทบทวนต้องได้รับการจัดเก็บ
- ๑.๑๕ ผู้ประกอบการต้องจัดทำ การตรวจติดตามภายในที่เกี่ยวข้องกับข้อบังคับฯ ตามช่วงเวลาที่วางแผนไว้ เพื่อพิจารณาว่าระบบบริหารงานคุณภาพฮาลาล
 - ๑.๑๕.๑ เป็นไปตามแผนที่กำหนดไว้ และ
 - ๑.๑๕.๒ มีการนำไปปฏิบัติและรักษาไว้

๒. การผลิตและบริการผลิตภัณฑ์ฮาลาล

- ๒.๑ ผู้ประกอบการ ต้องจัดทำเอกสารขั้นตอนการปฏิบัติงาน ที่ประกอบด้วย
 - ๒.๑.๑ ขั้นตอนวิธีการขอรับรองฮาลาล การเตรียมเอกสาร การขอใหม่ การต่ออายุ การตรวจรับรอง สถานประกอบการ การชำระค่าธรรมเนียม เป็นต้น
 - ๒.๑.๒ รายละเอียดความสัมพันธ์ หน้าที่ความรับผิดชอบ เอกสารหลักฐานที่อ้างอิงของแต่ละขั้นตอน
- ๒.๒ ผู้ประกอบการ ต้องพิจารณาการจัดการกิจกรรมด้านโปรแกรมพื้นฐานด้านสุขลักษณะตามมาตรฐานสากล (Pre Requisite Programs/GMP) และควรมีเอกสารที่อธิบายรายละเอียดให้ครอบคลุมรายละเอียด ดังต่อไปนี้

- ๒.๒.๑ แผนภูมิกระบวนการผลิตโดยละเอียดทุกขั้นตอน(ตามระบบ HACCP) แสดงตำแหน่งที่วัตถุดิบ, ส่วนประกอบ และผลิตภัณฑ์ระหว่างกระบวนการเข้าสู่กระบวนการ กระบวนการที่จ้างเพื่อผลิต (Outsource) และการทำงาน โดยผู้รับจ้างช่วง เป็นต้น
- ๒.๒.๒ มาตรการป้องกันการปนเปื้อนนิส จากสิ่งต่อไปนี้ เช่น ทำเลที่ตั้ง, พื้นฐานการทำงานและสิ่งอำนวยความสะดวกของพนักงาน
- ๒.๒.๓ การควบคุมน้ำใช้ และน้ำแข็ง
- ๒.๒.๔ การกำจัดขยะและของเสีย
- ๒.๒.๕ การล้างทำความสะอาดและการฆ่าเชื้อ(MSDS หมายถึง เอกสารแสดงความปลอดภัยและการอนุญาตใช้ของสารเคมีแต่ละชนิด แสดงวิธีการใช้ วิธีแก้ไขเมื่อสัมผัสสารเคมีอันตราย)
- ๒.๒.๖ การจัดการกับวัสดุที่สั่งซื้อ เช่น วัตถุดิบ, สิ่งที่ผสม, สารเคมี, บรรจุภัณฑ์
- ๒.๒.๖.๑ การจัดทำทะเบียนผู้ขายผู้ส่งมอบ (ASL:Approved Supplier List)
- ๒.๒.๖.๒ การประเมินผู้ขายผู้ส่งมอบ
- ๒.๒.๖.๓ วิธีการปฏิบัติต่อวัตถุดิบและสินค้าส่งมอบ เช่น การเก็บรักษา, การขนส่ง
- ๒.๒.๖.๔ การควบคุมสุขลักษณะส่วนบุคคล
- ๒.๒.๖.๕ ผลกระทบอื่นๆ ที่เกี่ยวข้องตามความเหมาะสมของกระบวนการผลิต เช่น การตรวจรับ วัตถุดิบ การชั่งตวง และการเชื่อม เป็นต้น
- ๒.๓ ผู้ประกอบการต้องแสดงเอกสารบันทึกและหลักฐานการปฏิบัติตามโปรแกรมพื้นฐานด้านสุขลักษณะ (ข้อ ๒.๒) และการควบคุมผลิตภัณฑ์ ฮาลาล ที่มีประสิทธิผล ให้คณะกรรมการตรวจสอบพิจารณา เมื่อมีการตรวจรับรอง
- ๒.๔ ผู้ประกอบการต้องใช้วิธีการที่เหมาะสมในการเฝ้าระวังและการควบคุมการผลิตผลิตภัณฑ์ฮาลาล ตามบทบัญญัติศาสนาอิสลาม ที่จำเป็น เช่น การจัดซื้อวัตถุดิบ การล้าง เป็นต้น
- ๒.๕ สถานที่ที่ใช้ในการผลิตผลิตภัณฑ์ฮาลาล ต้องจัดแยกพื้นที่ที่มีการผลิตผลิตภัณฑ์ฮะรอม (ต้องห้าม) ตามข้อกำหนดการตรวจรับรองฮาลาลโรงเชือดสัตว์และการฆ่าและขึ้นส่วนพ.ศ. ๒๕๕๔ ข้อ ๔.๒ ให้ชัดเจน ตลอดกระบวนการผลิต เช่น มีกำแพงกั้นแยกพื้นที่ การจัดแยกพนักงาน และต้องมีการควบคุมดูแลอย่างดีตลอดช่วงเวลาทำงาน เป็นต้น
- ๒.๖ ในกรณีที่มีการผลิตผลิตภัณฑ์ฮาลาลและผลิตภัณฑ์ฮะรอมแยกจากกันชัดเจนตามการวินิจฉัยคณะกรรมการตรวจสอบ แต่ยังคงอยู่ในพื้นที่โรงงานเดียวกัน ต้องจัดทำเป็นเอกสารสำหรับการจัดการ วัตถุดิบ, ผลิตภัณฑ์ระหว่างกระบวนการและผลิตภัณฑ์สำเร็จรูป การควบคุมพนักงาน เพื่อให้มั่นใจว่าปราศจากสิ่งฮะรอม
- ๒.๗ ผู้ประกอบการต้องกำหนดผู้ที่ทำหน้าที่จัดซื้อและดำเนินการตรวจสอบหรือกิจกรรมอื่นใดที่จำเป็น เพื่อให้มั่นใจว่าวัตถุดิบที่นำมาผลิตผลิตภัณฑ์ฮาลาลเป็นไปตามประกาศนี้ และไม่เกิดการปนเปื้อนสิ่งต้องห้ามตามหลักการศาสนาอิสลาม
- ๒.๘ วัตถุดิบและส่วนประกอบที่นำมาใช้ในการผลิต ต้องเป็นสิ่งที่ศาสนาอิสลามอนุญาต (ข้อกำหนดการตรวจรับรองฮาลาลโรงเชือดสัตว์และการฆ่าและขึ้นส่วนพ.ศ. ๒๕๕๔ ข้อ ๔) ให้บริโภคและไม่เป็นอันตรายต่อผู้บริโภคโดยแสดงหนังสือรับรองฮาลาลหรือคุณสมบัติยืนยัน (ถ้าเกิดสงสัยหรือไม่แน่ใจให้ส่งวัตถุดิบนั้นส่งตรวจห้องปฏิบัติการที่ได้รับการยอมรับ) (COA หมายถึง ใบรายงานผลการวิเคราะห์ วัตถุดิบชุดหรือ lot นั้น)
- ๒.๙ ผู้ประกอบการต้องมีการทบทวนการออกแบบและการพัฒนาผลิตภัณฑ์ใหม่ ร่วมกับคณะกรรมการกลางอิสลามแห่งประเทศไทย ในขั้นตอนที่เหมาะสม เพื่อ
- ๒.๙.๑ ประเมินผลการออกแบบและการพัฒนาในการบรรลุข้อบังคับฯ และบทบัญญัติศาสนาอิสลาม

- ๒.๘.๒ ระบุปัญหาและเสนอการดำเนินการที่จำเป็น (ถ้ามีแผนก R&D หรือออกแบบพัฒนาผลิตภัณฑ์)
- ๒.๑๐ การจัดเก็บวัตถุดิบ บรรจุภัณฑ์ และสินค้าสำเร็จรูปตามประกาศนี้ ต้องมีการขึ้นบัญชี การเก็บรักษา ไม่ให้เกิดการปนเปื้อนจากนยิส และสิ่งต้องห้าม ตามหลักการศาสนาอิสลาม
- ๒.๑๑ การล้างวัตถุดิบและส่วนประกอบที่ใช้ในการผลิต เมื่อล้างโดยการจุ่ม หรือน้ำซังในภาชนะแล้ว ต้องล้างด้วยน้ำสะอาดไหลผ่านวัตถุดิบหรือส่วนประกอบที่ใช้โดยทั่วถึง ในการล้างครั้งสุดท้ายใช้น้ำที่ใช้ไหลผ่านในกระบวนการนี้แล้วจะนำมาใช้ล้างวัตถุดิบหรือสิ่งอื่นใดที่ใช้ในการผลิตอีกไม่ได้ (ข้อกำหนดการตรวจรับรองฮาลาลโรงเชือดสัตว์และการชำแหละชิ้นส่วน พ.ศ. ๒๕๕๔ ข้อ ๔.๔)
- ๒.๑๒ อุปกรณ์ที่ใช้ในผลิตผลิตภัณฑ์ฮาลาล หรือการบริการจะใช้หรือจัดเก็บปะปนกับอุปกรณ์ที่ใช้ในการผลิตผลิตภัณฑ์ฮาลาลไม่ได้
- ๒.๑๓ อุปกรณ์ที่เคยใช้ในการผลิตผลิตภัณฑ์ฮาลาล หรือปนเปื้อนนยิสหนัก ต้องได้รับการล้างทำความสะอาดตามหลักการของศาสนา (ข้อกำหนดการตรวจรับรองฮาลาลโรงเชือดสัตว์และการชำแหละชิ้นส่วน พ.ศ. ๒๕๕๔ ข้อ ๔.๔) จึงจะสามารถนำมาใช้ในการผลิตผลิตภัณฑ์ฮาลาลได้บันทึกจากการล้างนยิสหนัก ต้องได้รับการจัดเก็บ และทำเป็นรายงานเสนอคณะกรรมการเพื่อขอรับรองฮาลาล (ข้อกำหนดการตรวจรับรองฮาลาลโรงเชือดสัตว์และการชำแหละชิ้นส่วน พ.ศ. ๒๕๕๔ ข้อ ๘.๒.๗)
- ๒.๑๔ พนักงานที่ทำการผลิตผลิตภัณฑ์ฮาลาล ต้องไม่ปนเปื้อนสิ่งที่ฮาลาลหรือสิ่งต้องห้าม ตามหลักการศาสนาอิสลาม ตลอดกระบวนการผลิต
- ๒.๑๕ การเก็บรักษาและการขนส่ง ผลิตภัณฑ์สำเร็จรูปที่ได้รับการรับรองฮาลาล ต้องไม่ปนเปื้อนผลิตภัณฑ์ฮาลาล (ข้อกำหนดการตรวจรับรองฮาลาลโรงเชือดสัตว์และการชำแหละชิ้นส่วน พ.ศ. ๒๕๕๔ ข้อ ๔.๒)
- ๒.๑๖ ผู้ประกอบการเชือดสัตว์ ต้องปฏิบัติดังต่อไปนี้
- ๒.๑๖.๑ ผู้เชือดต้องเป็นผู้นับถือศาสนาอิสลาม มีสุขภาพจิตสมบูรณ์ ไม่เป็นโรคติดต่อที่ส่งคมรังเกียจ
- ๒.๑๖.๒ สัตว์ที่จะนำมาเชือดต้องเป็นสัตว์ที่ศาสนาอนุมัติ ให้เชือดและรับประทานได้ ตามบทบัญญัติศาสนาอิสลาม
- ๒.๑๖.๓ การลำเลียงขนส่งสัตว์ที่จะเชือด ต้องไม่ปะปนกับสัตว์ที่ต้องห้ามตามบัญญัติแห่งศาสนาอิสลาม
- ๒.๑๖.๔ ไม่กระทำการทารุณสัตว์ก่อนการเชือด
- ๒.๑๖.๖ ต้องใช้อุปกรณ์ที่มีคมทำการเชือด
- ๒.๑๖.๗ ให้กล่าวนามอัลเลาะห์ ซุบฮานะฮูวะตะอะลาฯ ขณะเริ่มเชือด
- ๒.๑๖.๘ ผู้เชือดควรหันหน้าไปทางกิบลัต
- ๒.๑๖.๙ ต้องเชือดโดยต่อเนื่องในคราวเดียว และไม่ทรมาณสัตว์
- ๒.๑๖.๑๐ ต้องให้หลอดลม หลอดอาหาร และเส้นเลือดสองข้างลำคอขาดจากกัน
- ๒.๑๖.๑๑ สัตว์จะต้องตายเพราะการเชือดเท่านั้น
- ๒.๑๖.๑๒ ต้องปล่อยสัตว์นั้นให้ตายสนิทเอง หลังจากการเชือด ก่อนนำไปดำเนินการอย่างอื่น
- ๒.๑๗ ผู้ประกอบการหรือผู้แทนจำหน่ายผลิตภัณฑ์ในข้อกำหนดการตรวจรับรองฮาลาลโรงเชือดสัตว์และการชำแหละชิ้นส่วน พ.ศ. ๒๕๕๔ ข้อ ๑.๑.d) ต้องปฏิบัติ ดังต่อไปนี้
- ๒.๑๗.๑ เนื้อสัตว์ หรือผลิตภัณฑ์นำเข้า ต้องมีการรับรองฮาลาลจากประเทศผู้ผลิตและต้องจัดส่งเอกสารรับรองฮาลาลต้นฉบับที่สมบูรณ์และใบสั่งซื้อต่อคณะกรรมการเพื่อใช้ประกอบการพิจารณา
- ๒.๑๗.๒ กรณีที่เนื้อสัตว์หรือผลิตภัณฑ์นำเข้าไม่มีการรับรองฮาลาลจากประเทศผู้ผลิตให้ฝ่ายกิจการฮาลาลดำเนินการตรวจสอบตามประกาศนี้ (ข้อกำหนดการตรวจรับรองฮาลาลโรงเชือดสัตว์และการชำแหละชิ้นส่วน พ.ศ. ๒๕๕๔ ข้อ ๒.๒๑)

- ๒.๑๘ ผู้ประกอบการต้องควบคุมการออกรหัสผลิตภัณฑ์ฮาลาลที่ขอรับรอง ตามความเหมาะสม เพื่อให้คณะกรรมการตรวจสอบมั่นใจว่า กระบวนการที่รับรองฮาลาลตามประกาศนี้ไม่เกิดการปนเปื้อนกับผลิตภัณฑ์ฮะรอมและบันทึกจากการออกรหัสต้องได้รับการจัดเก็บ
- ๒.๑๙ เครื่องหมายรับรองฮาลาลที่ระบุในฉลากสินค้าต้องชัดเจนมีหมายเลขรับรองถูกต้องตามเอกสารแจ้งจากคณะกรรมการกลางอิสลามแห่งประเทศไทย สามารถตรวจสอบได้เมื่อคณะกรรมการร้องขอ
- ๒.๒๐ ผู้ประกอบการต้องควบคุมการจัดวางผลิตภัณฑ์ฮาลาล การจัดแสดงผลิตภัณฑ์ฮาลาลเพื่อการจำหน่าย รวมถึงผลิตภัณฑ์ที่แกะถุงบรรจุ และอุปกรณ์เครื่องใช้ในการผลิตออกจากผลิตภัณฑ์ที่ฮะรอม
- ๒.๒๑ กรณีที่ผู้ประกอบการมีการส่งมอบวัตถุดิบ ผลิตภัณฑ์หรือกระบวนการผลิตย่อยให้ผู้อื่นทำแทน (Supplier/Sub contractor) และหรือเพื่อการรับจ้างผลิต (Original Equipment Manufacturer: OEM.) ที่ส่งผลกระทบต่อ การรับรองฮาลาล ผู้ประกอบการต้องอำนวยความสะดวกให้กับคณะกรรมการตรวจสอบ ในการตรวจสอบการควบคุมผลิตภัณฑ์หรือกระบวนการดังกล่าว ตามเกณฑ์ข้อบังคับนี้

๓. การตรวจรับรองมาตรฐานฮาลาล

- ๓.๑ ผู้ประกอบการรายใหม่หรือการขอต่ออายุที่ประสงค์จะขอรับรองผลิตภัณฑ์ฮาลาลและหรือบริการต้องจัดทำเอกสารให้ถูกต้องตามที่คณะกรรมการกำหนดไว้ในข้อบังคับนี้ และต้องยื่นคำขอ ณ สำนักงานคณะกรรมการกลางอิสลามแห่งประเทศไทย พร้อมหลักฐานตามที่ระบุไว้ในภาคผนวก
- ๓.๒ เจ้าหน้าที่ฝ่ายกิจการฮาลาล ตรวจสอบความถูกต้องสมบูรณ์ของเอกสารประกอบคำขอ ในกรณีที่ต้องมีหนังสือประกอบการพิจารณาเพิ่มเติม ผู้ประกอบการจะต้องยื่นภายใน ๗ วันทำงาน
- ๓.๓ หลังจากผู้ประกอบการชำระค่าธรรมเนียมตามประกาศฯ เจ้าหน้าที่ฝ่ายกิจการฮาลาล จะแจ้งวันนัดการฝึกอบรมหลักสูตรการผลิตหรือบริการฮาลาลตามที่คณะกรรมการกลางฯ กำหนด
- ๓.๔ เจ้าหน้าที่ฝ่ายกิจการฮาลาล แจ้งโปรแกรมการตรวจรับรองฮาลาล หลังจากได้รับการยืนยันวันตรวจรับรองฮาลาลจากผู้ประกอบการ
- ๓.๕ ผู้ประกอบการต้องส่งวัตถุดิบ หรือสินค้าสำเร็จรูป เพื่อทดสอบการปนเปื้อนสิ่งต้องห้ามโดยห้องปฏิบัติการที่ได้รับการยอมรับ เมื่อคณะกรรมการพิจารณาแล้วเห็นว่ามีผลกระทบต่อ การรับรอง หากผลการทดสอบพบว่ามี การปนเปื้อนสิ่งต้องห้าม ให้ฝ่ายกิจการฮาลาลยกเลิกคำขอรับรองฮาลาลดังกล่าวทันที
- ๓.๖ ผู้ประกอบการ ต้องมีการผลิตหรือบริการฮาลาลตามเอกสารที่แจ้งขอรับรองใหม่ ขอเพิ่ม หรือต่ออายุ เมื่อคณะกรรมการตรวจรับรอง ณ สถานประกอบการ
- ๓.๗ เมื่อได้รับใบคำร้องขอให้มีการแก้ไขและป้องกัน (CAR) ซึ่งพบข้อบกพร่องจากการตรวจรับรองฮาลาล ในระดับความรุนแรงมาก (Major) และรุนแรงน้อย (Minor) ผู้ประกอบการต้องส่งแผนการแก้ไขและป้องกันข้อบกพร่องดังกล่าว ภายใน ๓๐ วันนับตั้งแต่วันที่ มีการตรวจรับรอง
- ๓.๘ ผู้ประกอบการต้องแก้ไขข้อบกพร่องที่ได้รับและส่งหลักฐานการแก้ไขที่แล้วเสร็จ ให้ฝ่ายกิจการฮาลาล ไม่เกิน ๔๕ วันนับตั้งแต่วันที่ มีการตรวจรับรอง และบันทึกจากการแก้ไขต้องได้รับการจัดเก็บ
- ๓.๙ ในกรณีที่พบข้อบกพร่องรุนแรง (Major) ที่มีผลต่อการรับรองฮาลาลและคณะกรรมการตรวจรับรองพิจารณาว่าต้องมีการตรวจติดตามผลการแก้ไข (Follow Up Audit) ผู้ประกอบการต้องอำนวยความสะดวกในการตรวจติดตามดังกล่าว
- ๓.๑๐ ในกรณีที่คณะกรรมการได้มีการตรวจติดตามผลการแก้ไข (Follow Up Audit) แล้วพบว่าผลการแก้ไขไม่สามารถยอมรับได้ ซึ่งส่งผลกระทบต่อความน่าเชื่อถือต่อการรับรองและความเชื่อมั่นในการผลิต ผลิตภัณฑ์และการบริการฮาลาล ของผู้ประกอบการ ให้คณะกรรมการออกใบคำร้องขอให้มีการแก้ไขใหม่หรือพิจารณายกเลิกเป็นรายกรณี

๓.๑๑ ให้คณะผู้ตรวจ ฝ่ายกิจการฮาลาลรวบรวมสรุปผลการแก้ไขข้อบกพร่อง เสนอประธานฝ่ายกิจการฮาลาลเพื่อพิจารณาอนุมัติการรับรอง และนำเสนอรายงานผลการตรวจรับรองฮาลาลต่อคณะกรรมการพิจารณาเพื่อเห็นชอบ ทุกเดือน

๓.๑๒ คณะกรรมการอาจมอบหมายให้คณะตรวจการผลิตภัณฑ์ฮาลาล หรือคณะทำงานตรวจสอบวัตถุดิบ กระบวนการผลิต และสถานประกอบการโดยไม่มีภาระนัดหมายล่วงหน้าเป็นระยะเวลาตามความเหมาะสม และหรือให้สุ่มตรวจผลิตภัณฑ์ที่ได้รับรองฮาลาลหรือได้ถูกยกเลิกฮาลาลแล้วตามท้องตลาดทั่วไป และให้รายงานผลการตรวจสอบให้คณะกรรมการทราบหรือพิจารณา

๕. เกณฑ์การรับรองโรงเชือดและโรงชำแหละตามมาตรฐานฮาลาล

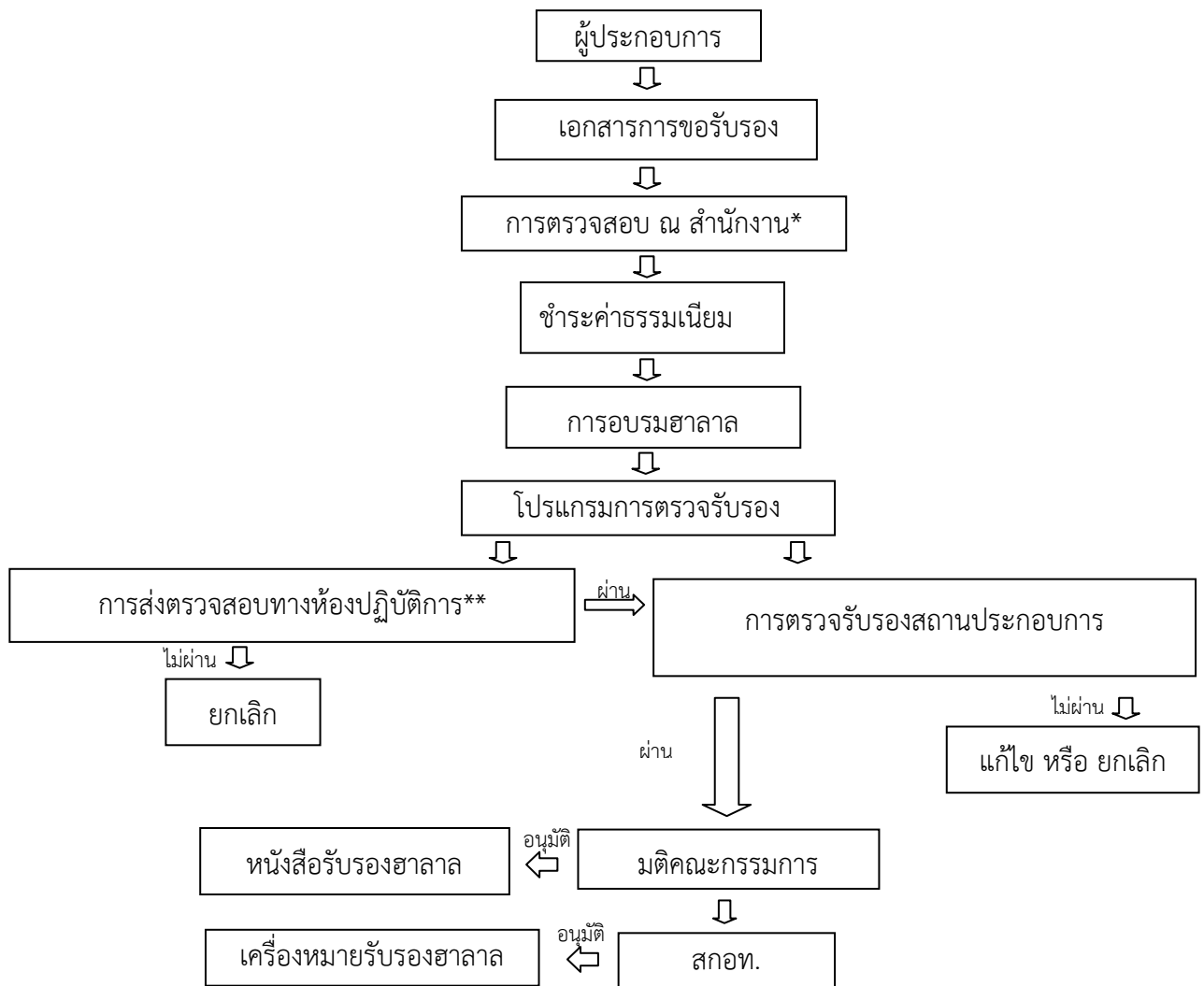
โรงเชือดและโรงชำแหละที่ต้องผ่านหลักเกณฑ์การตรวจประเมินโรงเชือดและโรงชำแหละตามมาตรฐานฮาลาล จำนวน ๗๗ ข้อ

๖. เงื่อนไขการรับรอง

๑. ผู้ว่าราชการจังหวัดหรืออธิบดีกรมปศุสัตว์จะมอบใบรับรองโรงเชือดและโรงชำแหละโรงเชือดและโรงชำแหละตามมาตรฐานฮาลาลแก่ผู้ประกอบการที่ผ่านการประเมินตามหลักเกณฑ์ฯ และเงื่อนไขที่กำหนด โดยมีระยะเวลาในการรับรอง ๑ ปี นับจากวันที่ออกใบรับรอง
๒. กรณีที่ผู้ประกอบการไม่ผ่านเกณฑ์การตรวจประเมิน คณะทำงานฯต้องแจ้งข้อบกพร่องให้ผู้ประกอบการทราบเพื่อปรับปรุงแก้ไขข้อบกพร่องให้แล้วเสร็จ จึงแจ้งคณะทำงานฯ เข้าตรวจประเมินใหม่
๓. ผู้ประกอบการต้องส่งวัตถุดิบ หรือสินค้าสำเร็จรูป เพื่อทดสอบการปนเปื้อนสิ่งต้องห้ามโดยห้องปฏิบัติการที่ได้รับการยอมรับ เมื่อคณะกรรมการพิจารณาแล้วเห็นว่าไม่ผลกระทบต่อกรรับรอง หากผลการทดสอบพบว่ามีสารปนเปื้อนสิ่งต้องห้าม ให้ฝ่ายกิจการฮาลาลยกเลิกคำขอรับรองฮาลาล ดังกล่าวทันที
๔. ผู้ประกอบการต้องมีการผลิต หรือบริการฮาลาลตามเอกสารที่แจ้งขอรับรองใหม่ ขอเพิ่ม หรือต่ออายุเมื่อคณะกรรมการตรวจรับรอง ณ สถานประกอบการ
๕. เมื่อได้รับใบคำร้องขอให้มีการแก้ไขและป้องกัน (CAR) ซึ่งพบข้อบกพร่องจากการตรวจรับรองฮาลาลในระดับความรุนแรงมาก (Major) และรุนแรงน้อย (Minor) ผู้ประกอบการต้องส่งแผนการแก้ไขและป้องกันข้อบกพร่องดังกล่าว ภายใน ๑๕ วัน นับตั้งแต่วันที่มีการตรวจรับรอง
๖. ผู้ประกอบการต้องแก้ไขข้อบกพร่องที่ได้รับหลักฐานการแก้ไขที่แล้วเสร็จให้ฝ่ายกิจการฮาลาล ไม่เกิน ๓๐ วัน นับตั้งแต่วันที่มีการตรวจรับรอง และบันทึกจากการแก้ไขต้องได้รับการจัดเก็บ
๗. ในกรณีที่พบข้อบกพร่องรุนแรง (Major) ที่มีผลต่อการรับรองฮาลาลและคณะกรรมการตรวจรับรองพิจารณาว่าต้องมีการตรวจติดตามผลการแก้ไข (Follow up Audit) ผู้ประกอบการต้องอำนวยความสะดวกในการตรวจติดตามดังกล่าว
๘. ในกรณีที่คณะกรรมการได้มีการตรวจติดตามผลการแก้ไข (Follow up Audit) แล้วพบว่า ผลการแก้ไขไม่สามารถยอมรับได้ ซึ่งส่งผลกระทบต่อความน่าเชื่อถือต่อการรับรองและความเชื่อมั่นในการผลิตผลิตภัณฑ์และบริการฮาลาลของผู้ประกอบการ ให้คณะกรรมการออกใบคำร้องขอให้มีการแก้ไขใหม่ หรือพิจารณายกเลิกเป็นรายกรณี
๙. ให้คณะผู้ตรวจ ฝ่ายกิจการฮาลาลรวบรวมสรุปผลการแก้ไขข้อบกพร่อง เสนอประธานฝ่ายกิจการฮาลาลเพื่อพิจารณาอนุมัติการรับรอง และนำเสนอรายงานผลการตรวจรับรองฮาลาลต่อคณะกรรมการพิจารณาเพื่อเห็นชอบทุกเดือน
๑๐. คณะกรรมการอาจมอบหมายให้คณะตรวจการผลิตภัณฑ์ฮาลาล หรือฝ่ายกิจการฮาลาลตรวจสอบวัตถุดิบ กระบวนการผลิต และสถานประกอบการโดยไม่มีภาระนัดหมายล่วงหน้าเป็นระยะเวลาตามความเหมาะสม และหรือให้สุ่มตรวจผลิตภัณฑ์ที่ได้รับรองฮาลาล หรือได้ถูกยกเลิกฮาลาลแล้วตามท้องตลาดทั่วไป และให้รายงานผลการตรวจสอบให้คณะกรรมการทราบหรือพิจารณา

๑๑. กรณีมีการร้องเรียนเกี่ยวกับผลิตภัณฑ์ฮาลาลที่ได้รับการตรวจรับรอง ซึ่งคณะกรรมการมีมติว่าต้องได้รับการตรวจสอบหาข้อเท็จจริง สำหรับผู้ประกอบการทุกขนาดอุตสาหกรรม ให้คิดค่าธรรมเนียมเท่าการตรวจรับรอง
๑๒. การขอต่ออายุหนังสือรับรอง ให้ยื่นคำขอก่อนหนังสือรับรองหมดอายุอย่างน้อย ๖๐ วัน และชำระค่าธรรมเนียมการตรวจสอบการต่ออายุตามอัตราที่กำหนด หากไม่ยื่นคำขอตามกำหนด ต้องดำเนินการขอรับรองใหม่
๑๓. ผู้ประกอบการจะต้องแจ้งขอยกเลิกการรับรองและใช้เครื่องหมายฮาลาลต่อคณะกรรมการอิสลามกลางแห่งประเทศไทยเป็นลายลักษณ์อักษร ก่อนกำหนดการต่ออายุ ภายใน ๖๐ วัน และเผยแพร่ให้ผู้บริโภคทราบทั่วกัน
๑๔. ผู้ประกอบการที่ยื่นคำขอรับรองหรือขอต่ออายุ หากไม่ดำเนินการใดๆ ตามคณะกรรมการแจ้งภายใน ๖๐ วัน นับตั้งแต่วันที่มีการยื่นเอกสารขอรับรอง ให้ยกคำขอนั้น และจะไม่คืนค่าธรรมเนียมหรือค่าใช้จ่ายที่ชำระไว้แต่อย่างใด
๑๕. กรณีไม่ต่ออายุรับรองเกิน ๖๐ วันหลังจากวันที่หมดอายุ หรือไม่มีการดำเนินการแก้ไขข้อบกพร่องที่พบจากการตรวจรับรอง ตามระยะเวลาที่กำหนด คณะกรรมการอาจยกเลิกการรับรองฮาลาลและอาจไม่ได้รับการรับรองฮาลาลอย่างน้อย ๑ ปี
๑๖. ในกรณีขอใหม่ สำหรับผู้ประกอบการที่ถูกแจ้งยกเลิกหรือขอยกเลิกการรับรองและพักใช้เครื่องหมายรับรองฮาลาล ให้ยื่นเอกสารขอรับรองต่อคณะกรรมการภายใน ๖๐ วัน ก่อนครบกำหนด ๑ ปี เพื่อเตรียมความพร้อมตามเอกสารฉบับนี้
๑๗. กรณีที่มีประกาศยกเลิกการรับรองสถานประกอบการ ให้ฝ่ายกิจการฮาลาลรายงานคณะกรรมการกลางอิสลามแห่งประเทศไทยภายใน ๑๕ วันทำการ เพื่อให้ประกาศยกเลิกหนังสือให้ใช้เครื่องหมายรับรองฮาลาลทันที
๑๘. ผู้ประกอบการที่ถูกยกเลิกรับรองฮาลาลหรือขอยกเลิกการใช้เครื่องหมายรับรองฮาลาลจะต้องเก็บผลิตภัณฑ์ที่มีเครื่องหมายรับรองฮาลาลในท้องตลาดทั่วไปให้หมดภายใน ๙๐ วัน และแจ้งให้คณะกรรมการทราบเป็นลายลักษณ์อักษร หากพบมีการร้องเรียนเนื่องจากสินค้าที่ถูกยกเลิกฮาลาล ให้คณะกรรมการมีอำนาจดำเนินการต่อผู้ขอรับรองฮาลาลตามพระราชบัญญัติความรับผิดชอบต่อความเสียหายที่เกิดขึ้นจากสินค้าที่ไม่ปลอดภัย พ.ศ. ๒๕๕๑
๑๙. ผู้ประกอบการที่ขอให้รับรองผลิตภัณฑ์ฮาลาลมีสิทธิ์ยื่นคำร้องคัดค้านการไม่รับรองต่อคณะกรรมการ ภายใน ๓๐ วัน นับแต่วันที่ได้รับแจ้งผลการพิจารณายกเลิก และหรือให้ฝ่ายกิจการฮาลาลดำเนินการตรวจรับรองใหม่ หากผลการพิจารณาไม่รับรองซ้ำเติม ให้นำความตาม ๑๕ มาใช้บังคับโดยอนุโลมคำวินิจฉัยของคณะกรรมการ ถือเป็นที่สุด
๒๐. ให้คณะกรรมการประกาศการรับรองและยกเลิกการรับรองเพื่อเผยแพร่ให้ทราบโดยทั่วกัน หากยกเลิกการรับรอง ให้แจ้งหน่วยงานตามกฎหมายดำเนินการในส่วนที่เกี่ยวข้อง
๒๑. หากผู้ประกอบการกระทำผิดตามข้อ ๑๕ ซ้ำอีกหลังจากการรับรอง หรือให้ใช้เครื่องหมายรับรองฮาลาลใหม่ คณะกรรมการจะไม่รับพิจารณาการรับรองอีกต่อไป

แผนผังการขอหนังสือรับรองฮาลาลและเครื่องหมายรับรองฮาลาล



หมายเหตุ : ๑. สำนักงาน* หมายถึง สำนักงานคณะกรรมการกลางอิสลามแห่งประเทศไทย หรือสำนักงาน

คณะกรรมการอิสลามประจำจังหวัด

๒. การส่งตรวจสอบทางห้องปฏิบัติการ** หมายถึง ผู้ประกอบการต้องส่งตัวอย่างวัตถุดิบ หรือสินค้าสำเร็จรูป เพื่อทดสอบการปนเปื้อนสิ่งต้องห้ามโดยห้องปฏิบัติการที่ได้รับการยอมรับ

๓. สกอท. หมายถึง สำนักงานคณะกรรมการกลางอิสลามแห่งประเทศไทย

ภาคผนวก

ผลิตภัณฑ์ฮะรอม (ห้าม) สำหรับผลิตภัณฑ์และสิ่งที่ได้จากวัตถุดิบหรือส่วนประกอบดังต่อไปนี้

๑. สุกร หมูป่า และสุนัข
๒. งูและลิง
๓. สัตว์กินเนื้อเป็นอาหารที่มีเขี้ยวและกรงเล็บ เช่น สิงโต เสือ หมี และสัตว์อื่นๆ ที่คล้ายกัน
๔. นกล่าเหยื่อที่มีกรงเล็บ เช่น นกอินทรี นกแร้ง และนกอื่นๆ ที่คล้ายกัน
๕. สัตว์ทำลาย และสัตว์มีพิษ เช่น หนู ตะขาบ แมงป่อง และสัตว์อื่นๆ ที่คล้ายกัน
๖. สัตว์ที่ห้ามฆ่าในศาสนาอิสลาม เช่น มด ผึ้ง และนกหัวขวาน
๗. สัตว์ที่น่ารังเกียจโดยทั่วไป เช่น เหย็บ หมัด ไร เหา แมลงวัน หนอน และสัตว์อื่นๆ ที่คล้ายกัน
๘. สัตว์ที่อาศัยอยู่ได้ทั้งบนบกและในน้ำ เช่น กบ จระเข้ เต่า และสัตว์อื่นๆ ที่คล้ายกัน
๙. ลาและล่อที่เป็นเลี้ยงใช้งาน
๑๐. สัตว์น้ำที่มีพิษหรือเป็นอันตรายทุกชนิด เว้นแต่พิษหรืออันตรายดังกล่าวได้ถูกกำจัดออกระหว่างกระบวนการผลิตแล้ว
๑๑. สัตว์บก สัตว์ปีก สัตว์ประเภทนกที่ไม่ได้ถูกเชือดถูกต้องตามบทบัญญัติอิสลาม
๑๒. เลือดที่มาจากการเชือดหรือไหลออกจากร่างกาย
๑๓. อาหารที่ได้จากพืชที่มีพิษหรือทำให้มีเมาหรือเป็นอันตราย เว้นแต่เมื่อสารดังกล่าวได้ถูกกำจัดออกระหว่างกระบวนการผลิตแล้ว
๑๔. อาหารและเครื่องดื่มที่ก่อให้เกิดความมึนเมา
๑๕. เครื่องดื่ม แร่ธาตุจากธรรมชาติ และวัตถุเคมีทุกชนิดที่มีเป็นพิษและก่อให้เกิดอันตราย
๑๖. อาหารและเครื่องดื่มที่มีส่วนประกอบอาหารที่ได้จากการดัดแปรพันธุกรรม (Genetically Modified Organisms : GMOs) จากสารพันธุกรรมของสัตว์ที่ไม่อนุญาตตามบทบัญญัติอิสลาม
๑๗. วัตถุเจือปนอาหารหรือส่วนผสมอาหารที่มาจากแหล่งข้างต้นตั้งแต่ ๑-๑๖

ข้อกำหนดเกี่ยวกับยีส

๑. นยีสชนิดเบา ได้แก่ ปัสสาวะของเด็กผู้ชายซึ่งอายุไม่ถึง ๒ ขวบ ไม่ได้กินหรือดื่มสิ่งอื่นใดที่ทำให้มีมึนนอกจากน้ำนม
๒. นยีสชนิดปานกลาง ได้แก่ สิ่งที่ไม่อยู่ภายใต้ นยีสชนิดเบา หรือนยีสชนิดหนัก โลหิต น้ำหนอง น้ำเหลือง อาเจียน อุจจาระ ปัสสาวะ ซากสัตว์ที่ไม่ได้เชือด (ยกเว้นปลา และตักแตน) แต่ต้องไม่ใช่ซากสัตว์นยีสชนิดหนักและน้ำนมของสัตว์ที่ห้ามรับประทานเหล่านี้ สิ่งที่ทำให้มีเมา
๓. นยีสชนิดหนัก ได้แก่ สุกร สุนัข หรือสัตว์ที่เกิดมาด้วยการผสมพันธุ์กับสุนัข หรือสุกร และทุกสิ่งอันเนื่องมาจากสัตว์ดังกล่าวนี้

วิธีล้างยีส

๑. วิธีล้างนยีสชนิดเบา ให้ชำระนยีสออกให้หมดเสียก่อน แล้วใช้พรมรอยที่เปื้อนนยีสนั้น ให้ทั่วโดยไม่จำเป็นต้องให้น้ำไหลผ่านก็ได้
๒. วิธีล้างนยีสปานกลาง ให้ชำระนยีสออกให้หมดเสียก่อน แล้วล้างด้วยน้ำสะอาดให้ไหลผ่านอย่างน้อย ๑ ครั้ง ให้ทั่วถึงทุกส่วนที่เปื้อนนยีส โดยต้องทำให้สี กลิ่น รส ของนยีสนั้นหมดไป และในทางที่ดีให้ล้างเพิ่มเป็น ๓ ครั้ง
๓. วิธีล้างนยีสชนิดหนัก ให้ชำระนยีสออกให้หมดก่อน แล้วล้างด้วยน้ำสะอาดให้ไหลผ่าน ๗ ครั้ง แต่ ๑ ใน ๗ ครั้งนั้น ต้องเป็นน้ำดินที่สะอาดตามบทบัญญัติอิสลามและมีสภาพชุ่มแฉวนลอย หรือน้ำดินสอพองและแนะนำให้ใช้น้ำดินล้างในครั้งแรก

การเชือดสัตว์

การเชือดสัตว์ที่อนุญาตตามบทบัญญัติอิสลามต้องแยกออกจากสัตว์ที่ไม่อนุญาตอย่างเด็ดขาด ตามหลักเกณฑ์ต่อไปนี้

๑. การเชือดต้องกระทำโดยมุสลิม มีสุขภาพจิตสมบูรณ์ ไม่เป็นโรคติดต่อที่สังครังเกียด และมีความรู้ความเข้าใจ ในวิธีการเชือดสัตว์ตามบทบัญญัติอิสลาม ต้องใช้อุปกรณ์ ที่มีคมทำการเชือด และมีการทำความสะอาด ด้วยน้ำไหลผ่านในระหว่างการเชือดอย่างเพียงพอ
๒. สัตว์ที่จะนำมาเชือดต้องเป็นสัตว์ที่ศาสนาอนุมัติให้เชือด และรับประทานได้ตามบัญญัติแห่งศาสนาอิสลาม
๓. การล่าเลี้ยงขนส่งสัตว์ที่จะเชือด ต้องไม่ปะปนกับสัตว์ที่ต้องห้ามตามบัญญัติแห่งศาสนาอิสลาม
๔. ไม่กระทำการทารุณสัตว์ก่อนการเชือด
๕. การเชือดต้องใช้อุปกรณ์ที่มีคมในการเชือด
๖. ให้กล่าวนามอัลเลาะห์ ซุบฮานะฮูวะตะอาลา ขณะเริ่มเชือด ก่อนที่จะเชือดสัตว์ต้องกล่าวคำว่า “บิสมิลลาฮฺ”
๗. ผู้เชือดควรหันหน้าไปทางกิบลัต
๘. ผู้เชือดต้องเชือดสัตว์โดยต่อเนื่องในคราวเดียว และเชือดให้หลอดลม หลอดอาหารและเส้นเลือดสองข้าง ลำคอขาดจากกัน โดยใช้มีดหรือเครื่องมือที่คมและไม่ควรยกออกจากลำคอสัตว์ขณะทำการเชือดสัตว์
๙. สัตว์จะต้องตายเพราะการเชือดเท่านั้น และต้องปล่อยสัตว์นั้นให้ตายสนิทเอง ก่อนนำไปดำเนินการอย่างอื่น ไม่แนะนำให้เชือดสัตว์ปีกโดยใช้เครื่องเชือดกล เว้นแต่กรณีที่จำเป็น การกระทำดังกล่าวต้องได้รับความเห็นชอบจากคณะกรรมการอิสลามแห่งประเทศไทย
๑๐. กระบวนการลวกสำหรับสัตว์ปีก ต้องทำหลังจากการที่สัตว์ตายหลักจากการเชือดเท่านั้น
๑๑. ไม่แนะนำทำให้สัตว์สลบหรือหมดสติก่อนการเชือด (Stunning) เว้นแต่กรณีที่จำเป็น การกระทำดังกล่าว ต้องเป็นไปตามที่กำหนดไว้บทบัญญัติศาสนาอิสลาม หากมีขั้นตอนการทำให้สลบ (Stunning) ในระหว่างการเชือด ผลที่ได้สัตว์ต้องหมดสติเพียงชั่วคราวยุโรปแบบการทำให้สลบนั้นต้องไม่ใช้วิธีการแทงหรือทุบตีทำให้อวัยวะของสัตว์เป็นแผลถาวร พิการ หรือมีแนวโน้มทำให้สัตว์เสียชีวิต และสูญเสียลักษณะที่เป็นปกติของสัตว์ไป
๑๒. การทำให้สลบสำหรับโรงงานเชือดสัตว์ปีกด้วยกระแสไฟฟ้า (Electric Stunning) อนุญาตให้ใช้ได้เฉพาะ Water bath Stunner ที่มีกระแสไฟฟ้านที่หัวสัตว์เท่านั้น
๑๓. การเก็บรักษา การขนส่ง และการนำออกจำหน่ายต้องไม่ปะปนกับสิ่งต้องห้ามตามบัญญัติแห่งศาสนาอิสลาม
๑๔. ผลกระทบอื่นๆ ให้ปฏิบัติตามคำแนะนำหรือระเบียบคณะกรรมการอิสลามแห่งประเทศไทย

อัตราค่าธรรมเนียม

ฝ่ายกิจการฮาลาล คณะกรรมการกลางอิสลามแห่งประเทศไทยจึงออกประกาศ “แนวทางปฏิบัติการขอใช้ เครื่องหมายรับรองฮาลาล และการใช้เครื่องหมายฮาลาลบนผลิตภัณฑ์และบรรจุภัณฑ์” ปี พ.ศ. ๒๕๕๕ เพื่อเป็น แนวทางการปฏิบัติของฝ่ายกิจการฮาลาล สำนักงานคณะกรรมการกลางอิสลามแห่งประเทศไทย

ผลิตภัณฑ์ฮาลาล หมายถึง สิ่งที่เกิดขึ้นเองตามธรรมชาติหรือสิ่งทีผลิตขึ้นตามขั้นตอนมาตรฐานผลิตภัณฑ์ ฮาลาล และหมายความรวมถึง การผลิต การบริการ การจำหน่าย ที่ไม่ขัดต่อบทบัญญัติแห่งศาสนาอิสลาม

ผลิตภัณฑ์การเชือดสัตว์ และการจำหน่ายเป็นตัว อัตราค่าธรรมเนียม ๕๐๐ บาท

และให้พิจารณาผลิตภัณฑ์ตามการชำแหละชิ้นส่วน อัตราค่าธรรมเนียมรายการละ ๕๐๐ บาท ตามรายการดังนี้

- | | |
|----------------------|---------------------------|
| ๑. ประเภทชิ้นส่วนนอก | อัตราค่าธรรมเนียม ๕๐๐ บาท |
| ๒. ประเภทน่อง | อัตราค่าธรรมเนียม ๕๐๐ บาท |
| ๓. สะโพก | อัตราค่าธรรมเนียม ๕๐๐ บาท |
| ๔. น่องติดสะโพก | อัตราค่าธรรมเนียม ๕๐๐ บาท |
| ๕. ปีกและชิ้นส่วนปีก | อัตราค่าธรรมเนียม ๕๐๐ บาท |
| ๖. ตูดไก่ | อัตราค่าธรรมเนียม ๕๐๐ บาท |

๗. ขาและชิ้นส่วนจากขา	อัตราค่าธรรมเนียม ๕๐๐ บาท
๘. มั่นไก่/หนังไก่	อัตราค่าธรรมเนียม ๕๐๐ บาท
๙. เศษเนื้อ/เนื้อบด	อัตราค่าธรรมเนียม ๕๐๐ บาท
๑๐. คอและหัว	อัตราค่าธรรมเนียม ๕๐๐ บาท
๑๑. โคร่งไก่	อัตราค่าธรรมเนียม ๕๐๐ บาท

๑๒. เครื่องในและชิ้นส่วนเครื่องใน	อัตราค่าธรรมเนียม ๕๐๐ บาท
๑๓. ชิ้นส่วนอื่นๆ	อัตราค่าธรรมเนียม ๕๐๐ บาท

กรณีชิ้นส่วนจากเนื้อหรือเครื่องใน โค กระบือ แพะ หรือแกะ ให้พิจารณาเป็นรายผลิตภัณฑ์

๑. เนื้อ/ชิ้นส่วนเนื้อ	อัตราค่าธรรมเนียม ๕๐๐ บาท
๒. ชิ้นส่วนเครื่องใน	อัตราค่าธรรมเนียม ๕๐๐ บาท
๓. ชิ้นส่วนอื่นๆ	อัตราค่าธรรมเนียม ๕๐๐ บาท