

รายงาน

การปฏิบัติงานเก็บข้อมูลฟาร์มโคนมของเกษตรกร
สหกรณ์โคนมสันกำแพง(ป่าติงห้วยหม้อ)



ของ

หน่วยพัฒนาคุณภาพและผลผลิตโคนม ศูนย์ป่าติงห้วยหม้อ

สำนักงานปศุสัตว์เขต 5

กรมปศุสัตว์ กระทรวงเกษตรและสหกรณ์

สารบัญ

หัวข้อ	เรื่อง
1. ข้อมูลครัวเรือนและข้อมูลแรงงาน	
รูปแบบการใช้ที่ดิน	1
ผู้รับช่วงต่อการเลี้ยงโคนม	2
2. การจัดการฟาร์มโคนมและผลผลิตโคนม	
ประสบการณ์การเลี้ยงโคนมของเกษตรกร	2
จำนวนโคนมของสมาชิกสหกรณ์	2
รูปแบบการเลี้ยงโคนม	3
ความเข้าใจคุณภาพน้ำนมของเกษตรกรสมาชิกสหกรณ์	3
ความเข้าใจในองค์ประกอบน้ำนมของเกษตรกรสมาชิกสหกรณ์	4
3. ห่วงโซ่ตลาดและการตลาดของน้ำนม	
เปอร์เซ็นต์น้ำนมดิบที่ส่งขายเปรียบเทียบกับที่ใช้ในครัวเรือน	4
4. การให้อาหารโคนม พื้นที่ปลูก/การให้อาหารหญ้า	5
5. การผสมเทียม	5
6. แหล่งน้ำที่ใช้ในฟาร์ม	5
7. ด้านการดูแลสุขภาพและการบริการส่งเสริมการเลี้ยงโคนม	
วัคซีน	5
การรักษา	6
ความรู้ของเกษตรกรและความต้องการ	6
ปัญหา อุปสรรคและแนวทางพัฒนา	6

สหกรณ์โคนมสหกรณ์โคนมสันกำแพง(ป่าดิงห้วยหม้อ)
สอบถามข้อมูลพื้นฐานเกษตรกรผู้เลี้ยงโคนม ในเดือนกุมภาพันธ์-มีนาคม 2557

สหกรณ์โคนมสหกรณ์โคนมสันกำแพง(ป่าดิงห้วยหม้อ)มีสมาชิกทั้งหมด 69 ราย ที่ตอบแบบสอบถามโดยการสัมภาษณ์ มีอายุโดยเฉลี่ย 47ปี4 เดือนและมีประสบการณ์ในการเลี้ยงโคนมมาเฉลี่ยไม่ต่ำกว่า11ปี6 เดือน

พื้นฐานการศึกษาของผู้ให้ข้อมูลพบว่า

- 55.88 %ระดับประถมศึกษา
- 16.18% ระดับมัธยมศึกษาตอนต้น(รวม กศน.)
- 5.88% ระดับมัธยมศึกษาตอนปลาย(รวม กศน.)
- 1.47% ปวช.
- 2.94% ปวส.
- 16.18% มหาวิทยาลัย
- 1.47 % ไม่ได้เรียนหนังสือ

จากข้อมูลการศึกษาทั้งหมด 92.75% ไม่เกี่ยวข้องกับการเลี้ยงโคนมและ7.25% จบการศึกษาที่เกี่ยวข้องกับการเลี้ยงโคนม

ข้อมูลครัวเรือนข้อมูลแรงงาน

- การใช้ที่ดินในการทำฟาร์มโคนม

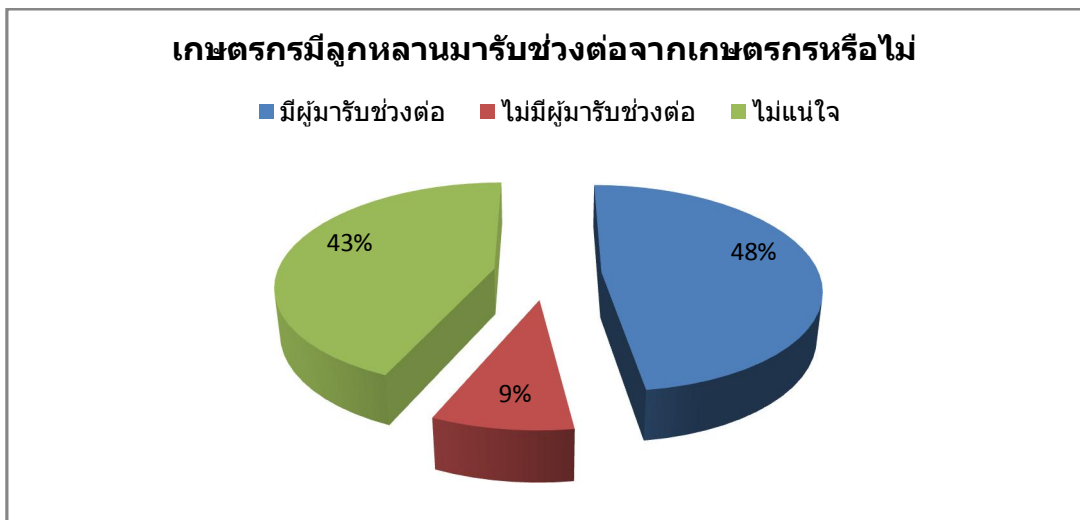
สมาชิกทั้งหมดของสหกรณ์โคนมสันกำแพง(ป่าดิงห้วยหม้อ)มีพื้นที่ที่ใช้ในกิจการโคนมทั้งหมด 732.31ไร่แบ่งเป็น

- พื้นที่เลี้ยงโคทั้งหมดประมาณ 161.81ไร่ โดยมีเจ้าของฟาร์มเป็นเจ้าของเอง153.81ไร่ ใช้ประโยชน์จากผู้อื่น 7 ไร่ และเช่า 1 ไร่
- พื้นที่ปลูกอาหารหยาบทั้งหมดประมาณ 570.5ไร่ แบ่งเป็น พื้นที่เจ้าของฟาร์มเป็นเจ้าของเองประมาณ 300ไร่ เป็นพื้นที่ของคนอื่น(ไม่เสียค่าเช่า)ประมาณ 27ไร่และเป็นพื้นที่ที่ต้องเสียค่าเช่าประมาณ 243.5ไร่
- ข้อมูลแรงงาน
 - โดยส่วนใหญ่ใช้แรงงานในครอบครัวคิดเป็น74.16 %ของจำนวนแรงงานทั้งหมด และ 25.84% ที่เหลือเป็นลูกจ้าง

- จำนวนแรงงานเฉลี่ยที่ใช้ในฟาร์มคือ 2.63 คนต่อฟาร์ม
- การเลี้ยงต่อ

จากการทำแบบสอบถามเกษตรกร ว่าเกษตรกรมีลูกหลานมารับช่วงต่อจากเกษตรกรหรือไม่ พบว่า

- 47.8 %มีผู้มารับช่วงต่อ
- 8.70 %ไม่มีผู้มารับช่วงต่อ
- 43.48%ไม่แน่ใจ



การจัดการฟาร์มและการผลิตน้ำนม

- ประสบการณ์เลี้ยงโคนมโดยเฉลี่ย 11 ปี6เดือน โดยมีเกษตรกรที่
 - มีประสบการณ์การเลี้ยงโคนมต่ำสุดอยู่ที่ 8 เดือน
 - มีประสบการณ์การเลี้ยงโคนมมากที่สุดอยู่ที่ 30ปี
- ข้อมูลจำนวนโคนม

จำนวนโคนมทั้งหมดของสมาชิก โคนมสันกำแพง(ป่าดิงห้วยหม้อ) มีทั้งหมด 2,442ตัว แบ่งเป็น

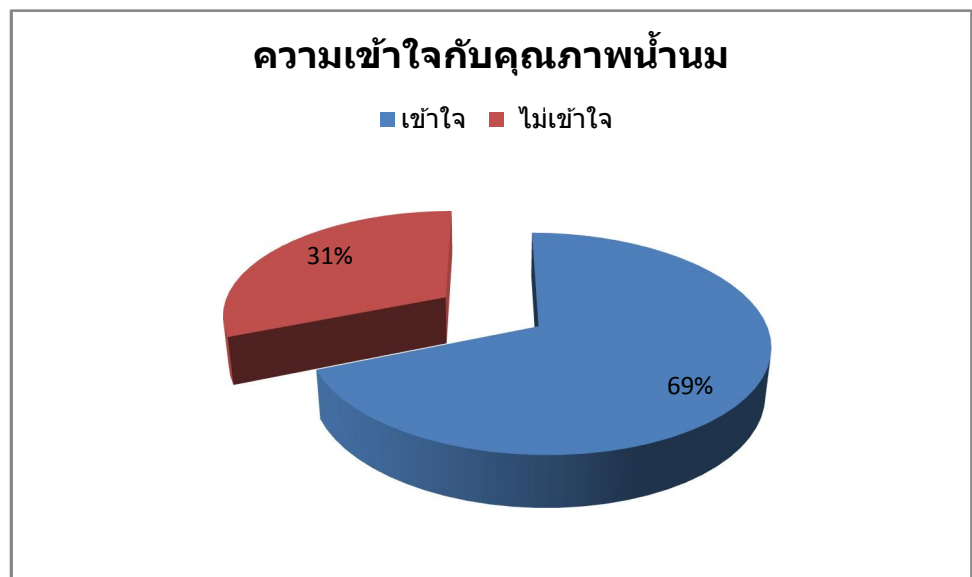
ประเภทของโค	จำนวน(ตัว)
แม่โคกำลังให้นม	1,077
แม่โคแห้งนมและตั้งท้อง	212
แม่โคแห้งนมและไม่ตั้งท้อง	5
โคสาว(อายุมากกว่า 1 ปี ทั้งท้องและไม่ท้อง)	581
โคสาวรุ่น(อายุมากกว่า 3 เดือน แต่น้อยกว่า 1 ปี)	379

ลูกโคเพศเมีย(อายุน้อยกว่า 3 เดือน)	137
ลูกโคเพศผู้(อายุน้อยกว่า 3 เดือน)	30
พ่อโค (อายุมากกว่า 2 ปี)	3
อื่นๆ	
รวมทั้งสิ้น	2,442

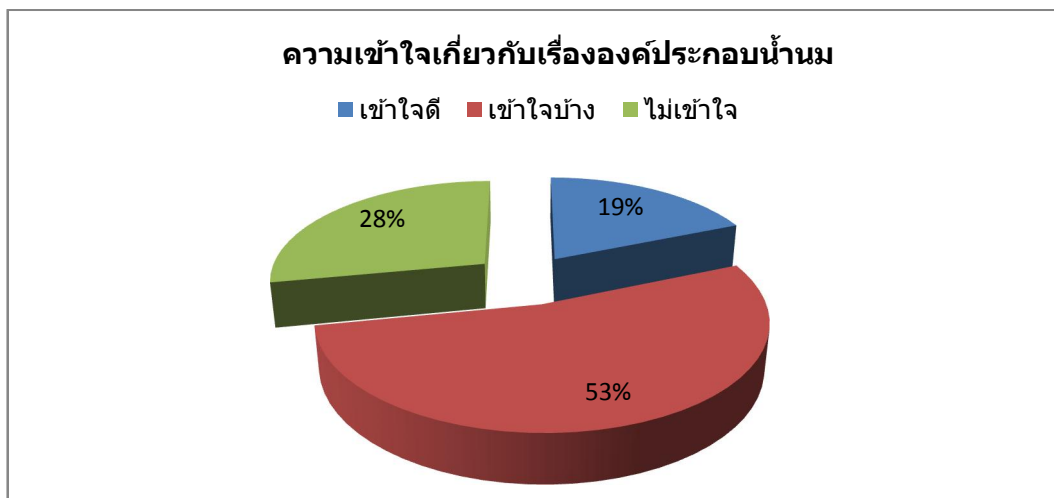
- รูปแบบการเลี้ยง

เกษตรกรเลี้ยงโคนมทั้ง 69ฟาร์มที่เป็นสมาชิกของ โคนมสันกำแพง(ปาดึงห้วยหม้อ) มีลักษณะการเลี้ยง4 รูปแบบ ดังนี้

- 72.46% แบบผูกยื่นโรง
- 17.39% ปล่อยอิสระและมีที่บังแดด
- 2.90% ปล่อยในแปลงหญ้า
- 7.25% ปล่อยอิสระ มีทั้งที่บังแดดและปล่อยในแปลง
- ความเข้าใจเกี่ยวกับเรื่องคุณภาพน้ำนมและองค์ประกอบน้ำนม
 - เรื่องคุณภาพน้ำนม (คุณภาพน้ำนม คือ มาตรฐานของน้ำนมดิบที่จะบ่งบอกว่าเหมาะสมและปลอดภัยต่อผู้บริโภคหรือไม่ ตัวบ่งชี้คุณภาพน้ำนมดิบแบ่งออกได้เป็น 3 ประเภท คือ1. เกรดน้ำนม2. ปริมาณเซลล์โซมาติก3. องค์ประกอบน้ำนม)
 - 68.85% เข้าใจ
 - 31.15% ไม่เข้าใจ



- เรื่ององค์ประกอบน้ำนม(สำนักงานมาตรฐานสินค้าเกษตรและอาหารแห่งชาติ (มกอช.) กระทรวงเกษตรและสหกรณ์ได้กำหนดให้น้ำนมดิบคุณภาพดีควรมีองค์ประกอบน้ำนม ดังนี้ไขมัน (Fat) ไม่น้อยกว่าร้อยละ 3.2 , โปรตีน (Protein) ไม่น้อยกว่าร้อยละ 2.8 , ไขมันรวมไขมัน (Solids Not Fat) ไม่น้อยกว่าร้อยละ 8.25 , ไขมันรวมทั้งหมด (Total solids) ไม่น้อยกว่าร้อยละ 12 , การตรวจนับจำนวนเซลล์เม็ดเลือดขาวในน้ำนมดิบ (Somatic Cell Count) ไม่มากกว่า 500,000 เซลล์/มิลลิลิตร)
 - 18.75% เข้าใจดี
 - 53.13% เข้าใจบ้าง
 - 28.% ไม่เข้าใจ



ห่วงโซ่ตลาดและการตลาดน้ำนม

- ผลผลิตน้ำนมดิบ

สหกรณ์โคนมสันกำแพง(ป่าตึงหัวขม้อ)ได้รับน้ำนมดิบจากเกษตรกรทั้งหมด14,603กิโลกรัมต่อวัน จากจำนวนน้ำนมดิบทั้งหมดที่ผลิตได้ 14,166 กิโลกรัมต่อวัน(ส่วนต่างของปริมาณน้ำนมดิบที่เกษตรกรผลิตได้และปริมาณน้ำนมที่สหกรณ์ได้รับคือ น้ำนมดิบที่เกษตรกรนำมาใช้ในฟาร์ม เลี้ยงลูกโค)

- “โดยเฉลี่ยประสิทธิภาพการผลิตน้ำนมดิบของโคนมอยู่ที่เฉลี่ย12.90 กิโลกรัมต่อวัน”

การให้อาหาร โคนม พื้นที่ปลูก/การให้อาหารหยาบ

- อาหารหยาบหลักในฟาร์มที่ใช้เลี้ยงแม่โครีโคนม ผลิตไม่เพียงพอจึงใช้ทั้งหญ้าสด,เปลือกข้าวโพด, ฟาง, และต้นข้าวโพด โดยมี 95.65% ฟาร์มที่ใช้หญ้าสด(เนเปียร์/หญ้างาม), 75.36% ใช้เปลือกข้าวโพดซึ่งคิดเป็น 69.57% ใช้ฟางและ 13.04% ใช้ ต้นข้าวโพด ตามลำดับ

การบริการด้านผสมเทียม

- โดยส่วนใหญ่เกษตรกรกรใช้วิธีการผสมเทียมเป็นหลัก คิดเป็น 100 % มีเกษตรกรบางรายที่ใช้ทั้งการผสมเทียมและผสมกับพ่อโคซึ่งคิดเป็น 3.0%
- โคนมในฟาร์มของเกษตรกรที่เป็นสมาชิกของ สหกรณ์โคนมสันกำแพง(ป่าตึงห้วยหม้อ)ได้รับบริการผสมเทียมซึ่งทุกหน่วยงานที่ให้บริการมีดังนี้
 - 40.58% อาสาปศุสัตว์
 - 31.88% เจ้าหน้าที่สหกรณ์/ศูนย์รับน้ำนมดิบ
 - 21.74% เจ้าหน้าที่รัฐ
 - 11.59% เกษตรกรเอง(คนในฟาร์ม)
 - 7.25% เอกชน
 - 4.35% สัตวแพทย์จากมหาวิทยาลัย

น้ำที่ใช้ในฟาร์มโคนม

แหล่งน้ำที่เกษตรกรใช้ในฟาร์ม มีหลายฟาร์มที่มีการใช้แหล่งน้ำมากกว่า แหล่ง

- 26.09% น้ำประปา
- 56.52% น้ำบ่อตื้น/สระน้ำในฟาร์ม
- 39.13% น้ำบาดาล
- 2.09% แม่น้ำ/ลำธาร

ด้านการดูแลสุขภาพและงานบริการส่งเสริมการเลี้ยงโคนม

- ในพื้นที่ของ สมาชิกของ สหกรณ์โคนมสันกำแพง(ป่าตึงห้วยหม้อ)ส่วนใหญ่เมื่อได้รับวัคซีนป้องกันโรคจากเจ้าหน้าที่ปศุสัตว์มาแล้ว 66.67% เกษตรกรเป็นผู้ฉีดวัคซีนเอง ซึ่งใน

การฉีดวัคซีนจำเป็นต้องอาศัยความรู้และประสบการณ์ในการปฏิบัติ,30.43% เจ้าหน้าที่
สหกรณ์, 4.35%เจ้าหน้าที่ปศุสัตว์และ2.9%อาสาปศุสัตว์

ในการฉีดวัคซีนการฉีดป้องกันโรคปากและเท้าเปื่อย สำหรับโค กระบือ แพะ แกะเป็นวัคซีน
ไทป์โอ เอ และเอเซียวันสเตรนท้องถิ่น มีการผลิตแบบชนิดไทป์เดียว (Monovalent) ชนิดรวม 2 ไทป์
(Bivalent) ชนิดรวม3 ไทป์ (Trivalent)ฉีดวัคซีนครั้งแรกตั้งแต่อายุ 4 เดือนถึง 6 เดือนฉีดครั้งที่ 2 หลังจาก
ฉีดครั้งแรก 3 - 4 สัปดาห์ และฉีดซ้ำทุก 6 เดือน

วิธีการใช้: ก่อนใช้ต้องเขย่าขวดให้วัคซีนเข้ากันดีทุกครั้งขนาดฉีดตัวละ 2 มล.เข้าใต้ผิวหนัง
ความคุ้มโรคสัตว์จะมีความคุ้มโรคหลังจากฉีดวัคซีน 3 - 4 สัปดาห์ และมีความคุ้มโรคอยู่ได้นาน
6 เดือน

การเก็บรักษา: เก็บในตู้เย็นอุณหภูมิ 4-6 องศาเซลเซียส ห้ามเก็บในช่องแช่แข็ง
ทางสหกรณ์และเจ้าหน้าที่ภาครัฐควรมีการจัดอบรมทบทวนชี้แนะวิธีการปฏิบัติที่ถูกต้องในโอกาสต่อไป

- ผู้ที่รักษาโคของเกษตรกรเมื่อป่วย โดยส่วนใหญ่แล้วเกษตรกรจะทำการรักษาเบื้องต้นเอง
ซึ่งเกษตรกรที่ทำการรักษาด้วยตนเองคิดเป็น 82.54% ของเกษตรกรทั้งหมด หากอาการไม่ดี
ขึ้นหรือเป็นๆหายๆ ขึ้นต่อ ไปก็จะตามสัตวแพทย์เอกชนเจ้าหน้าที่ปศุสัตว์และเจ้าหน้าที่
สหกรณ์/ศูนย์รับน้ำนมดิบ มารักษาตามลำดับ

การพัฒนาความรู้ การฝึกอบรมและความต้องการการบริการ

จากการสอบถามข้อมูลเกษตรกรผู้เลี้ยงโคนม ความรู้/ข้อมูลที่เกษตรกรต้องการทราบมากที่สุด
คือ ด้านการจัดการระบบสืบพันธุ์คิดเป็น 29%,พืชอาหารสัตว์ 14% และด้านการจัดการฟาร์มซึ่งคิด
เป็น10%ตามลำดับ

รายงาน

การปฏิบัติงานเก็บข้อมูลในพื้นที่สหกรณ์โคนมสันกำแพง(ป่าตึงหัวหม้อ)

ของ

หน่วยงานพัฒนาสุขภาพและผลผลิตโคนม

สำนักงานปศุสัตว์เขต 5

คำนำ

เนื่องจากในปัจจุบันอาชีพการเลี้ยงโคนมถือเป็นอาชีพที่สำคัญในฐานะผู้ผลิตแหล่งโปรตีนหลักที่สำคัญ ในการจะเลี้ยงโคนมให้ประสบความสำเร็จได้นั้น มีหลากหลายองค์ประกอบหลายภาคส่วนที่เข้ามาเกี่ยวข้อง ทั้งจากภาครัฐ และเอกชน ตัวเกษตรกรเองและส่วนอื่น ๆ

ทั้งนี้รายงานเล่มนี้เป็นข้อมูลที่ได้จากการลงพื้นที่ในฐานะตัวแทนจากภาครัฐ ในนามสำนักงานปศุสัตว์เขต 5 สังกัดกรมปศุสัตว์ ทำการเก็บข้อมูลในรูปแบบของแบบสอบถามจากเกษตรกรที่เลี้ยงโคนมในพื้นที่เขตจังหวัด เชียงใหม่ ลำพูน ของเกษตรกรผู้เลี้ยงโคนมสหกรณ์โคนมสันกำแพง(ป่าตึงหัวหม้อ) เพื่อสำรวจข้อมูลประชากร โคนม องค์ประกอบและข้อมูลที่เกี่ยวข้องกับการเลี้ยงโคนม และสรุปปัญหาหลักๆ เพื่อเป็นข้อมูลให้ทางบริษัททราบในเบื้องต้น

หากมีข้อผิดพลาดประการใดกราบขออภัยมา ณ. ที่นี้ด้วย

ธม อินยา

ผู้จัดทำ