



รายงานฉบับสมบูรณ์

เรื่องการพัฒนากระบวนการผลิตไก่พื้นเมืองประดู่หางดำเชียงใหม่ และพัฒนามาตรฐานโรงฆ่าไก่  
ชุมชนในพื้นที่อำเภอวังเหนือ จังหวัดลำปาง

โดยนายจรูญ ใจลังกา

นำเสนอ  
สำนักงานกองทุนสนับสนุนการวิจัย (สกว.)  
มิถุนายน 2558

สัญญาเลขที่ RDG 5720029

## รายงานฉบับสมบูรณ์

โครงการพัฒนาระบบการผลิตไก่พื้นเมืองประดู่หางดำเชียงใหม่ และพัฒนามาตรฐานโรงฆ่าไก่  
ชุมชนในพื้นที่อำเภอวังเหนือ จังหวัดลำปาง

## คณะผู้วิจัย

1. นายจรัญ ใจลังกา
2. นายชัยณรงค์ วงศ์สรรศรี
3. นายวิรัชกร สายโพธิ์

## สังกัด

ศูนย์วิจัยและพัฒนาการปศุสัตว์เขต 5 กรมปศุสัตว์

ศูนย์วิจัยและพัฒนาการปศุสัตว์เขต 5 กรมปศุสัตว์

สนับสนุนโดยสำนักงานกองทุนสนับสนุนการวิจัย (สกว.)

## กิตติกรรมประกาศ

การวิจัยในโครงการนี้ ได้รับการสนับสนุนงบประมาณจากสำนักงานกองทุนสนับสนุนการวิจัย (สกว.) และได้รับการให้คำปรึกษาแนะนำทั้งในเชิงวิชาการ และความช่วยเหลือจาก รศ.ดร.จันทร์จรัส เรียวเดชะ ผู้อำนวยการฝ่ายเกษตร รศ.ดร.กนก ผลารักษ์ รศ.ดร.จุฑารัตน์ เศรษฐกุล รศ.ดร.เกรียงไกร โชประการ รศ.ดร.ประภาพร ขอไพบุรณ์ และรศ.สมพร อิศวิลานนท์ ผู้ทรงคุณวุฒิ ตลอดจนนักวิชาการ และหน่วยงานที่เกี่ยวข้องที่มีได้เอ่ยนาม ณ ที่นี้ ซึ่งทุกฝ่ายได้เสียสละกำลังกาย กำลังใจ ท่วมเทให้โครงการประสบผลสำเร็จในการดำเนินการตามเป้าหมาย

ผู้วิจัยขอขอบคุณสำนักประสานงานชุดโครงการระบบการสร้างอาชีพการเลี้ยงไก่ประดู่หางดำเชียงใหม่อย่างยั่งยืนที่ทำหน้าที่ประสานงานให้ทุกภาคส่วนบูรณาการการทำงานร่วมกัน ตลอดระยะเวลา 1 ปีที่ผ่านมา ขอขอบคุณทีมงานและโดยเฉพาะ รศ.ดร.ศิริพร กิริติการกุล ผู้ประสานงาน ที่ทุ่มเท เสียสละเวลาและความคิดในการผลักดันงานวิจัยนี้ จนสำเร็จลุล่วงได้

คณะผู้วิจัย

กันยายน 2556

### บทคัดย่อ

การพัฒนาระบบการผลิตไก่พื้นเมืองประดู่หางดำเชียงใหม่ และพัฒนามาตรฐานโรงฆ่าไก่ชุมชนในพื้นที่อำเภอวังเหนือ จังหวัดลำปาง

จรัญ ใจลังกา<sup>1</sup> ชัยณรงค์ วงศ์สรรศรี<sup>2</sup> วิรพัชร สายโปธิ<sup>3</sup>

วัตถุประสงค์ของงานวิจัย 1) เพื่อศึกษาการลดต้นทุนโดยใช้ระบบการจัดการฟาร์มมาตรฐานในเกษตรกรรายย่อยที่เลี้ยงไก่ประดู่หางดำ 2) เพื่อพัฒนารูปแบบบริหารจัดการแผนการตลาดไก่พื้นเมือง (Marketing plan) ผู้ระบบการผลิตอาหารปลอดภัย และความมั่นคงทางด้านอาหารของเกษตรกร และกลุ่มเกษตรกร 3) เพื่อพัฒนาโรงฆ่าไก่ชุมชนร่วมกับผู้ประกอบการเอกชน และกลุ่มเกษตรกร

ดำเนินการวิจัยในกลุ่มเกษตรกร อำเภอพาน จังหวัดเชียงราย 18 ราย ที่เลี้ยงไก่ประดู่หางดำพันธุ์แท้ขุนแบบนำเข้าเลี้ยงและจำหน่ายรุ่นเดียว (All in all out) ในระหว่างเดือนพฤษภาคม 2557-เมษายน 2558 และภาคเอกชน 1 ราย อยู่ในอำเภอเมือง จังหวัดลำปาง

เกษตรกรได้รับการปรับปรุงและประเมินฟาร์มตามมาตรฐานฟาร์มไก่พื้นเมือง จาก 29 ข้อ มีเกษตรกรปฏิบัติตามเงื่อนไข Major Criteria ได้เพียง ร้อยละ 74.5 หรือประมาณ 18 ข้อ ในการเลี้ยงไก่ นำลูกไก่เข้าเลี้ยงรุ่นละ 500 ตัว/ราย ผลิตไก่ขุนได้รุ่นละ 467.28 ตัว ระยะเวลาเลี้ยงเฉลี่ย 95 วัน ได้น้ำหนักเฉลี่ย 1.29 กก.ต่อตัว รายได้จากการจำหน่ายไก่ขุนเฉลี่ย 60,216.78.00 บาท ต่อรุ่น (ร้อยละ 98.02) กำไรต่อน้ำหนักไก่ 1 กก.เท่ากับ 27.48 บาท รายได้จากการขายปุ๋ยมูลไก่เฉลี่ย 1,093.25 บาท (ร้อยละ 1.98) รวมรายได้เฉลี่ย 61,566.00 บาท

ดำเนินการพัฒนาโรงฆ่าสัตว์ปีกสถานประกอบการเลขที่ 182/2 หมู่ที่ 8 ต.มะเขือแจ้ อ.เมือง จ.ลำปาง ซึ่งสร้างขึ้นเป็นโรงฆ่าสัตว์ปีกขนาดเล็กฆ่าไก่ได้วันละ 200 ตัว ขอรับรองโรงฆ่ามาตรฐานจากกรมปศุสัตว์ ซึ่งกรมปศุสัตว์ได้รับการรับรองเป็นโรงฆ่าสัตว์ปีกมาตรฐาน ซึ่งเกษตรกรได้นำไก่เข้ามาที่โรงฆ่าไก่ที่พัฒนาได้มาตรฐาน แล้วนำมาทดลองผลิตเป็นไก่สดแช่แข็ง โดยมีต้นทุน 149.50 บาท/ตัว จำหน่ายตัวละ 210 บาท (ราคาจำหน่ายเฉลี่ย 190.91 บาท/กก.) กำไร 60.50 บาท/ตัว และการผลิตไส้อ้วกไก่สุตรสมุนไพรม 1 กิโลกรัม ต้นทุน 250 บาท จำหน่าย กิโลกรัมละ 300 บาท มีกำไรกิโลกรัมละ 50 บาท

คำสำคัญ : ไก่ประดู่หางดำ มาตรฐานฟาร์ม โรงฆ่าไก่

<sup>1</sup> ศูนย์วิจัยและพัฒนาปศุสัตว์เขต 5 ตำบลบ้านคู้ อำเภอเมือง จังหวัดเชียงราย 57100

<sup>2</sup> ศูนย์วิจัยและพัฒนาปศุสัตว์เขต 5 ตำบลบ้านคู้ อำเภอเมือง จังหวัดเชียงราย 57100

<sup>3</sup> สถานประกอบการเลขที่ 182/2 ม.8 ต.มะเขือแจ้ อ.เมือง จ.ลำปาง 51000

### Abstract

Pradu-Hangdum Chiang Mai Indigenous Chicken Production System Development and Community Standard Chicken Slaughtering Development in Wang Nua District, Lamphang Province.

Charan Chailungka<sup>4</sup> Chainorong Wongsansri<sup>5</sup> Wiraphat Saipphithi<sup>6</sup>

Subjects of study were 1)study to management standard indigenous chicken farm for cost decrease in Pradu-Hangdum small-holder farmer. 2)study to management indigenous chicken marketing plan. 3)study to management community standard chicken slaughtering development with farmer and farmer group.

Study on 18 Pradu-Hangdum farmers of Amphur Phan, Chiang Rai Province that they raised all in all out system between May 2014 and April 2015 and chicken slaughtering owner in Amphur Moun, Lumpoon Province.

Chicken farm had improvement to 29 items of standard indigenous chicken farm but it has 74.5% (18 items) of major criteria that farmers can practiced. 500 chicks were raised on initial each farm .Chickens produced 467.28 heads per crop. It was 1.29 kg. end weight for 95 days raising. That income of chicken was 60,216.78.00 Baht per crop(98.02%) and profit as 27.48 Baht per kg. chicken weight and income of manure was 1,093.25 Baht (1.98%). Total income was 61,566.00 Baht. They had total profit for 10,512.03 Baht per crop.

Chicken slaughtering house was development at 182/2 M.8, T.Makaujae, A.Moung, Lumpoon province. Its size was 200 heads per day. It was certified to standard chicken slaughter house by Department of Livestock Development Lumpoon office.Chickens were slaughtering in the chicken slaughtering house and it took to fresh frozen chicken. Cost was 149.50 Baht and sale price was 210 Baht/head(190.91 Baht/kg.). It was profit as 60.50 Baht/head. Herbal Saiaou was produced form chicken meat. Cost of Herbal Saiaou for 1 kg. was 250 Baht and sale price was 300 Baht. They had 50 Baht profit per 1 Kg..

Keyword : Pradu-Hangdum chicken, standard farm, chicken slaughtering house

---

<sup>4</sup> Livestock Research and Development Center Fifth, Moung, Chiang Rai, 57100.

<sup>5</sup> Livestock Research and Development Center Fifth, Moung, Chiang Rai, 57100.

<sup>6</sup> Slaughtering House No 182/2 M.8, T.Makhaujae, A.Moung, Lumpoon, 51000.

## สัญญาเลขที่RDG 5720029

### โครงการ"การพัฒนาระบบการผลิตไก่พื้นเมืองประดู่หางดำเชียงใหม่ และพัฒนามาตรฐานโรงฆ่า ไก่ชุมชนในพื้นที่อำเภอวังเหนือ จังหวัดลำปาง"

#### 1.ความสำคัญและที่มาของโครงการ

การดำเนินโครงการปีที่ 1 โครงการได้คัดเลือกเกษตรกรในโครงการ 16 ราย มีรูปแบบการผลิต 2 รูปแบบ ประกอบด้วย การผลิตลูกไก่แบบแม่ฟักธรรมชาติและการผลิตลูกโดยใช้ตู้ฟัก 6 ราย และจำหน่ายลูกไก่ให้แก่เกษตรกร 10 ราย เพื่อผลิตเป็นไก่ขุน โดยใช้อาหารสำเร็จรูปร่วมกับพืชอาหารหลายอย่างที่มีความอุดมสมบูรณ์ในพื้นที่ โดยเฉพาะอย่างยิ่ง ข้าวโพดเลี้ยงสัตว์ เกษตรกรมีการผลิตในรูปแบบ และระบบที่สอดคล้องกับ แรงงาน โรงเรียน พื้นที่ ตลอดจนความพร้อม และความสมบูรณ์ของพืชอาหารสัตว์ที่เกษตรกรมีอยู่ จากการติดตาม การทำการบันทึกข้อมูลด้านการผลิต ข้อมูลต้นทุนการผลิต ตลอดจนสถิติเพื่อการวิเคราะห์ ต้นทุน-ผลตอบแทนจากการผลิตของเกษตรกรแต่ละราย พบว่าเกษตรกรภายในกลุ่มยังมีการแลกเปลี่ยนเรียนรู้ในองค์ความรู้ในการเลี้ยงไก่ร่วมกัน นำไปสู่การทำการตลาดจากผลผลิตที่ออกสู่ตลาดชุมชน ผลการผลิตพบว่าผลตอบแทนที่เกษตรกรได้รับการผลิตไก่ขุน มีมูลค่าเฉลี่ย 31,530 บาท/ราย/ปี มีกำไร 3,480.58 บาท/ปีและเกษตรกรผู้ผลิตลูกไก่ (กรณีใช้ตู้ฟัก) มีผลตอบแทน 219,326.5 บาท/ปี สำหรับเกษตรกรที่เลี้ยงแม่ไก่ฟักธรรมชาติ มีผลตอบแทน 34,350 บาท/ปี หรือ มีกำไรสุทธิ 752.8 บาท/เดือน

#### ปัญหา และอุปสรรคปัญหาที่เกิดขึ้นในการดำเนินการในปีแรกพบว่า

1. เกษตรกรที่เลี้ยงไก่ขุนโดยการซื้อลูกไก่ มักจะขาดแคลนลูกไก่ และพ่อแม่พันธุ์ประดู่หางดำเชียงใหม่ ทำให้วางแผนการผลิตไม่เป็นระบบ
2. คุณภาพของลูกไก่ พ่อแม่พันธุ์ประดู่หางดำเชียงใหม่ ไม่สม่ำเสมอ มีผลต่อการเจริญเติบโต และการตายในระหว่างการเลี้ยง
3. เกษตรกรยังขาดความมั่นคง ความเข้มแข็ง ด้านการจัดการพันธุ์ ด้านอาหาร และมาตรฐานฟาร์ม
4. ผลผลิตไก่ขุนยังไม่สม่ำเสมอขาดตลาดรองรับ ที่สร้างความเป็นธรรม และมีความสม่ำเสมอที่จะสร้างความมั่นใจต่อการผลิตของเกษตรกร และกลุ่ม
5. การรวมกลุ่ม และการวางแผนการพัฒนาการผลิตยังไม่สอดคล้องกับการตลาดในพื้นที่  
ตามที่ศูนย์วิจัยและพัฒนาการปศุสัตว์เขต 5 ซึ่งได้รับการสนับสนุนทุนวิจัยจากสำนักงานกองทุนสนับสนุนการวิจัย (สกว.) ให้ดำเนินการวิจัยเรื่อง การเลี้ยงไก่ประดู่หางดำเชียงใหม่เป็นอาชีพเสริมแก่เกษตรกรในหุบเขาโป่งพระบาท ตำบลบ้านคู้ อำเภอเมือง จังหวัดเชียงราย และในอำเภอวังเหนือ จังหวัดลำปาง ซึ่งได้ดำเนินการแล้วเสร็จบรรลุเป้าหมายด้านการ

ผลิต กลุ่มเกษตรกรมีความรู้ด้านการผลิตไถ่ในระบบเลี้ยงพ่อแม่พันธุ์ มีโอกาสแลกเปลี่ยนเรียนรู้ในองค์ความรู้ในการเลี้ยงไถ่โดยใช้เทคโนโลยีผู้เพิ่มประสิทธิภาพการผลิต มีผลการดำเนินงานในปีที่ผ่านมาประสบผลสำเร็จในระดับหนึ่ง และสามารถสร้างเครือข่ายเกษตรกรขยายพื้นที่ในเทศบาลตำบลบ้านใหม่ อำเภอวังเหนือ จังหวัดลำปาง จำนวน 27 ราย ซึ่งมีความสนใจและเริ่มฝึกเลี้ยงไถ่โดยการซื้อลูกไถ่มาขุนขาย เพื่อสร้างรายได้และเป็นอาชีพเสริมที่สอดคล้องกับอาชีพหลักคือ ปลูกข้าวโพด ซึ่งสามารถนำมาใช้เป็นอาหารในการเลี้ยงไถ่ และลดต้นทุนอาหาร

ในการขับเคลื่อนให้เกิดความเข้มแข็งในระบบการสร้างอาชีพในพื้นที่จังหวัดเชียงราย ที่ขยายผลสู่พื้นที่ อำเภอวังเหนือ จังหวัดลำปาง โครงการได้จัดประชุมเพื่อระดมความเห็นจากเกษตรกรในพื้นที่ และได้รับการสนับสนุนจากเทศบาลตำบลบ้านใหม่ เพื่อพัฒนาขยายผลและจัดทำโครงการเพื่อขอรับการสนับสนุนการสร้างอาชีพอย่างมั่นคง ซึ่งสอดคล้องกับการได้รับเงินสนับสนุนจากรัฐบาล (งบไทยเข้มแข็ง) โครงการส่งเสริมการเลี้ยงไถ่พื้นเมืองของเทศบาลตำบลบ้านใหม่ รวม 2 กลุ่มๆ ละ 50,000 บาท ที่ประชุมมีความคิดเห็นร่วมกันในการขับเคลื่อนอาชีพการเลี้ยงไถ่พื้นเมืองด้วย การบริหารความเสี่ยงทั้งการผลิตและการตลาด กล่าวคือ ด้านการผลิต เกษตรกรควรมีระบบการเลี้ยงที่ได้มาตรฐาน ภายใต้การเลี้ยงไถ่แบบปล่อยอิสระในพื้นที่ฟาร์ม ซึ่งนอกจากจะลดความเสี่ยงจากการระบาดของโรค ยังสร้างความมั่นใจแก่ผู้บริโภคในด้านอาหารปลอดภัยและรักษาสิ่งแวดล้อม(Green Product) ผลผลิตไถ่ขุนที่จะทำการตลาดต่อไปยังผู้บริโภคชุมชน โครงการได้ร่วมพัฒนาโรงฆ่าสัตว์ปีกชุมชนขนาดเล็กกับผู้ประกอบการขนาดเล็ก เพื่อให้กลุ่มเกษตรกรมีการรวมตัวกันพัฒนาตลาดโดยมีกระบวนการฆ่าและชำแหละที่ปลอดภัย รองรับจำหน่ายในตลาดชุมชนที่สร้างความเชื่อมั่นให้แก่ผู้บริโภคทั้งตลาดระดับล่างและระดับที่สูงกว่า ดังนั้นโครงการจึงมีความพร้อมตั้งแต่ต้นน้ำจนถึงปลายน้ำ ที่ต้องการส่งเสริมให้เกษตรกรมีการร่วมมือกันเพื่อวางแผนการผลิต ระบบการจัดการฟาร์มตามข้อกำหนดของมาตรฐานฟาร์มไถ่พื้นเมือง และสามารถรองรับความต้องการของตลาด โดยเฉพาะอย่างยิ่งตลาดชุมชน ที่สามารถสร้างมูลค่าเพิ่มทางการตลาด หากได้รับการพัฒนาทางด้านการผลิต ระบบการบริหารจัดการที่มีมาตรฐาน

การส่งเสริมศักยภาพการผลิตไถ่ประดู่หางดำให้เกษตรกรในพื้นที่ เทศบาลตำบลบ้านใหม่ อำเภอวังเหนือ จังหวัดลำปาง ขยายผลไปยังเกษตรกรและชุมชนใกล้เคียงที่มีความสนใจ อีกทั้งองค์กรท้องถิ่นให้การสนับสนุน และบูรณาการผู้ประกอบการเอกชนรายย่อยที่พร้อมลงทุนในโรงฆ่าสัตว์ปีกชุมชนที่จะรองรับผลผลิตไถ่ขุนของเกษตรกร และส่งเสริมให้เกษตรกรมีอาชีพเสริมจากการเลี้ยงไถ่ ช่วยให้การผลิตข้าวโพดมีการใช้ประโยชน์อย่างมีประสิทธิภาพ โครงการมีการวางแผนการผลิต การบริหารจัดการระบบการผลิตที่อยู่ภายใต้ข้อกำหนดของกรมปศุสัตว์ทำให้เกษตรกรสามารถเลี้ยงไถ่พื้นเมืองได้มาตรฐานการผลิตและการป้องกันโรคอย่างเป็นระบบ เพื่อช่วยลดความเสี่ยงจากการสูญเสียลูกไถ่ในระยะเดือนแรกของการขุน การจัดการด้านพืชอาหารสัตว์ การ

บันทึกข้อมูลฟาร์ม ตลอดจนการรวมกลุ่มวางแผนด้านการตลาดเพื่อการผลิตอาหารปลอดภัย ให้  
อาชีพการเลี้ยงไก่ประดู่หางดำ เพื่อเป็นอาชีพเสริมร่วมกับการผลิตการเกษตรอื่น ๆ ให้เกิดความยั่งยืน  
เกษตรกรสามารถสร้างรูปแบบการเลี้ยง ที่สอดคล้องกับปัจจัยแวดล้อมทางเศรษฐกิจ สังคมและ  
ทรัพยากรทางธรรมชาติในพื้นที่จังหวัดลำปางต่อไป

การตรวจเอกสาร

ไก่พื้นเมือง (native chicken) นับเป็นสัตว์เลี้ยงคู้บ้านคู้เมืองของเกษตรกรไทยใน  
ชนบทมาเป็นเวลาช้านาน โดยจะมีการเลี้ยงไก่พื้นเมืองเกือบทุกครัวเรือน และทุกภาคของประเทศ  
ไทย มีความสามารถในการปรับตัว เข้ากับสภาพแวดล้อมได้เป็นอย่างดี แข็งแรง ทนทานต่อโรค  
และมีความสามารถในเชิงต่อสู้ (นก ผลารักษ์, ณรงค์ กิจพาณิชย์, สุวัฒน์ จิตต์ปราชัย และ  
ประสิทธิ์ ประคองศรี, 2528)

ไก่ประดู่หางดำเชียงใหม่ 1 เป็นไก่พื้นเมืองพันธุ์แท้ ที่ได้รับการปรับปรุงพันธุ์ที่  
ศูนย์วิจัยและบำรุงพันธุ์สัตว์เชียงใหม่ เมื่อปี 2545 โดยได้รับทุนสนับสนุนการวิจัยจากสำนักงาน  
กองทุนสนับสนุนการวิจัย (สกว.) มีลักษณะ ดังนี้เพศผู้ มีสร้อยคอ-หลัง สีแดงประดู่, ขนหาง ขน  
ลำตัว แข็ง ปากสีดำ, ใบหน้าสีแดง, ตาสีเหลืองอมน้ำตาล, ผิวหนังสีขาวอมเหลือง, หงอนถั่วเพศเมีย  
ลักษณะเหมือนเพศผู้ ยกเว้นที่ไม่มีขนสร้อยคอที่คอ-หลัง สำหรับลักษณะทางเศรษฐกิจ เมื่อเลี้ยงใน  
ระบบฟาร์ม พบว่าที่อายุ 12 และ 16 สัปดาห์ เพศผู้ มีน้ำหนักตัว เท่ากับ  $1,357 \pm 108$  กรัม และ  
 $1,902 \pm 151$  กรัม ตามลำดับ เพศเมียมีน้ำหนักตัวเท่ากับ  $1,091 \pm 84$  กรัม และ  $1,436 \pm 117$  กรัม  
ตามลำดับ อัตราการตาย 1.5 % มีสมรรถนะการสืบพันธุ์ ดังนี้ อัตราการให้ไข่  $147 \pm 34$  ฟอง/แม่/ปี  
อายุเมื่อให้ไข่ฟองแรก  $188 \pm 17$  วัน เมื่อเลี้ยงในหมู่บ้าน มีสมรรถนะการสืบพันธุ์ ดังนี้ อัตราการให้  
ไข่  $42 \pm 16$  ฟอง/แม่/ปี ให้ลูกไก่  $29 \pm 14$  ตัว/แม่/ปี อายุการให้ไข่ฟองแรก  $225 \pm 23$  วัน (อำนาจ เลี้ยว  
ธารากุล, ศิริพันธ์ โมราถบ และ ศิริพร ตงศิริ, 2553)

ณรงค์ วีรารักษ์ สมพงษ์ พิพัฒน์พงษ์ชัยและประกาศพงษ์ จงชาญสิทธิ(2556) รายงาน  
ผลการส่งเสริมให้เกษตรกร จำนวน 15 ราย อำเภอปาย จังหวัดแม่ฮ่องสอน ขุนไก่ประดู่หางดำใช้  
ระยะเวลาในการเลี้ยงขุน 98.4 วัน มีน้ำหนักเฉลี่ย 1.11 กก./ตัว อัตราการตายของไก่ขุน ร้อย ละ 2.59 มี  
อัตราการเติบโตเฉลี่ย (ADG) 11.17 กรัม/วัน อัตราการแลกเนื้อ (FCR) เฉลี่ย 5.15 ต้นทุนการผลิตไก่ขุน  
กิโลกรัมละ 65.2 บาท

พรพิมล ใจไหว สุกผล ปานพาน และอมรรัตน์ วรรณโชติ(2556) ได้ส่งเสริมเกษตรกร  
รายย่อยขุนไก่ประดู่หางดำเชียงใหม่ ในกลุ่มเกษตรกร ตำบลป่าซาง อำเภอเวียงเชียงรุ้ง จังหวัด  
เชียงราย ซึ่งเลี้ยงไก่ในระบบผสมผสานกับการปลูกพืช ปล่อยธรรมชาติในสวนหรือลานกว้าง ให้  
ไก่ได้แสดงออกถึงพฤติกรรม ให้ไก่จิกกินหนอนแมลง อาหารที่ให้ส่วนใหญ่เป็นวัตถุดิบที่หาได้ใน  
พื้นที่ ได้แก่ รำหยาบ ปลายข้าว ข้าวโพด มันสำปะหลัง หญ้าสด หยวกหมัก โดยมีการให้อาหารขึ้น  
เสริมตามช่วงอายุของไก่ มีการเสริมน้ำหมักชีวภาพในน้ำแกล่ไก่ทุกวัน ไก่ขุนมีอัตราการกินอาหาร



ชั้น 22.71 กรัม/ตัว/วัน ปริมาณการกินอาหารจากวัตถุดิบอื่นเฉลี่ย 34.43 กรัม/ตัว/วัน อัตราการตาย 7.63 % มีอัตราการเจริญเติบโตเฉลี่ย (ADG) 13.08 กรัม/ตัว/วัน อัตราการเปลี่ยนอาหารเป็นเนื้อ (FCR) เฉลี่ย 4.38 สำหรับต้นทุนการผลิตไก่ขุน เฉลี่ยเท่ากับ 64.80 บาท/กิโลกรัม ใช้เวลาเลี้ยงเฉลี่ย 92 วัน น้ำหนักเฉลี่ย 1.28 กิโลกรัม/ตัว

ชนนันท์ สุภกิจงานนท์ และวราภรณ์ จันทร์วงศ์(2556) ส่งเสริมเกษตรกร ในชุมชนตำบลแม่ปิ้ง อำเภอพร้าว จังหวัดเชียงใหม่ เลี้ยงไก่ขุนพันธุ์ประดู่หางดำพันธุ์แท้ มีทั้งเลี้ยงขังในโรงเรือน (เกษตรกร 5 ราย) และแบบกึ่งขังกึ่งปล่อย (เกษตรกร 6 ราย) ซึ่งมีพื้นที่ปล่อย เพื่อลดความเครียดและปัญหาการจิกกัน เกษตรกรให้อาหารสำเร็จรูป (ไก่ไข่) โปรตีน ร้อยละ 14 โดยให้ 2 เวลา คือ มื้อเช้าและเย็น ประมาณ 57 กรัม/ตัว/วัน และใช้พืชอาหารหยาด ต้นกล้วย ข้าวโพด รำ ปลายข้าว เศษผัก ให้เสริมช่วงกลางวัน ประมาณ 1-2 กิโลกรัมต่อวัน (ประมาณ 30 กรัม/ตัว/วัน) ระยะเวลาในการเลี้ยง 80-95 วัน น้ำหนัก เฉลี่ย 1.24 กิโลกรัม/ตัว มี ต้นทุนการผลิต 64.86 บาทต่อกิโลกรัม ขายไก่ได้ราคา 87.92 บาทต่อกิโลกรัม และได้แปรรูป ไก่เป็นไก่สดแช่แข็ง ซึ่งมีขั้นตอน ดังนี้ 1) การเตรียมและขนส่งไก่มีชีวิตจากฟาร์มไปโรงฆ่า เกษตรกรต้องอดอาหารไก่ก่อนฆ่าประมาณ 6-8 ชั่วโมง เพื่อลดการสูญเสียน้ำหนักผลิตภัณฑ์ ในระหว่างการผลิต โดยกำหนดน้ำหนักไก่มีชีวิตที่รับซื้อจากกลุ่มเพื่อนำมาผลิต (ตลาด ระดับกลาง น้ำหนักประมาณ 1.5-1.8 กิโลกรัมและระดับบน 1.3-1.5 กิโลกรัม) ขออนุญาต เคลื่อนย้ายไก่จากปศุสัตว์อำเภอ ซึ่งต้องมีใบตรวจโรคสัตว์ เพื่อรับรองการปลอดเชื้อใช้หัวคอก และนิวคาสเซิล ใช้ระยะเวลาขนส่งจากฟาร์มถึงโรงฆ่าไม่เกิน 2 ชม. ก่อนนำไก่เข้าเชือดจะพัก ไก่อย่างน้อย 2 ชั่วโมง เพื่อลดความเครียด 2) กระบวนการแปรรูปไก่แช่แข็ง นำไก่เข้าโรงฆ่า ของ คณะสัตวศาสตร์และเทคโนโลยี มหาวิทยาลัยแม่โจ้ ที่มีกระบวนการผลิตตามหลักเกณฑ์ และวิธีการที่ดีในการผลิตอาหาร (Good Manufacturing Practice ; GMP) ซึ่งมีขั้นตอนตั้งแต่ การทำความสะอาดวัสดุอุปกรณ์เชือด และภาชนะรองรับเลือด แล้วดำเนินการเชือดไก่โดยใช้ ระยะเวลาในการดำเนินการเร็วที่สุดและไม่ให้มีเลือดค้างในตัวไก่เนื่องจาก การมีเลือดค้างใน ระบบภายในและกล้ามเนื้อมีผลต่อคุณภาพเนื้อไก่ เมื่อชำแหละไก่ตามกระบวนการแล้วจึงนำ ซากไก่ชั่งน้ำหนัก และบรรจุในถุงพลาสติก (ถุงแวคคัม) ที่คิดฉลากเรียบร้อยแล้ว ปิดผนึกถุง ด้วยระบบสุญญากาศ และนำไปแช่แข็ง เก็บรักษาตู้แช่อุณหภูมิตั้งที่ -18 องศาเซลเซียส วางแผนการ ผลิต และเก็บรักษาในวันเดียวกัน เพื่อไม่ให้เกิดการเสื่อมคุณภาพ ต้นทุนการผลิตไก่ประดู่หาง ดำแช่แข็งตัวละ 201.53 บาท (น้ำหนักซากเฉลี่ย 1.3 กก.) ประกอบด้วย ค่าไก่มีชีวิต น้ำหนัก เฉลี่ย 1.5 กิโลกรัม ราคา 90 บาท/กิโลกรัม (% ซาก 80 -82%) มูลค่า 135 บาท/ตัว (ร้อยละ 66.99) ค่าขนส่ง 6.20 บาท(ร้อยละ 3.08) ค่าบรรจุภัณฑ์ 7.50 บาท(ร้อยละ 3.72%) ค่าการตลาด (คิดร้อยละ 15 ของมูลค่าขาย) เท่ากับ 34.44 บาท (ร้อยละ 17.09) ค่าเก็บรักษาในตู้แช่ 3.30 บาท (ร้อยละ 1.64%) ค่าจ้างฆ่า มูลค่า 12 บาท/ตัว (ร้อยละ 5.95)จำหน่ายในห้างแม็คโคร ห้างโลตัส

และห้างสรรพสินค้า ริมฝั่ง มูลค่าจำหน่ายตัวละ 248.73 บาท น้ำหนักเฉลี่ย 1.3 กก.(ราคาจำหน่ายเฉลี่ย 191.33 บาท/กก.) กำไร 47.20 บาท/ตัว หรือร้อยละ 23.42 ของต้นทุน

กัลปพฤกษ์ ผิวทองงาม, ศุภชัย ปทุมนากุล และศิริลักษณ์ ศุภชัย(2554) ได้ศึกษาแนวทางการพัฒนาโซ่อุปทานไก่พื้นเมืองประดู่หางดำในพื้นที่จังหวัดเชียงใหม่ สรุปต้นทุนการผลิตไก่ประดู่หางดำพันธุ์แท้ขุนฟาร์มขนาด 6.000 ตัว มีไก่เหลือ 5,940 ตัวๆละ 1 กก.รวม 69.02 บาท/ตัว ซึ่งประกอบด้วย ค่าลูกไก่ 28.28 บาท ค่าอาหาร 35.35 บาท ค่ายาและวัคซีน 0.61 บาท ค่าแกลบ 0.61 บาท ค่าไฟฟ้า 0.51 บาท ค่าแรงงาน 2.52 บาท ค่าเสื่อมราคาโรงเรือนและอุปกรณ์ 1.14 บาท ขายได้ในราคา 90 บาท/ตัว ได้กำไร 20.98 บาท

มาตรฐานฟาร์มสัตว์ปีกในประเทศไทยที่ สำนักงานมาตรฐานสินค้าเกษตรและอาหารแห่งชาติ (มกอช.) ได้ประกาศใช้แล้ว มี 3 มาตรฐาน ได้แก่ ฟาร์มไก่พันธุ์ ฟาร์มไก่ไข่และฟาร์มไก่เนื้อ(มกอช.,2011) สำหรับฟาร์มไก่พื้นเมืองยังไม่มีการกำหนดมาตรฐานฟาร์ม แต่สำนักงานปศุสัตว์เขต 5 (2557) ได้ร่างมาตรฐานฟาร์มไก่พื้นเมืองขึ้นและได้เสนอไปให้กรมปศุสัตว์พิจารณาแจ้ง มกอช. กำหนดเป็นมาตรฐานฟาร์ม จำนวน 29 ข้อ ดังนี้

#### 1. พื้นที่การเลี้ยงสัตว์

- |  |     |
|--|-----|
| 1.1 เป็นที่โล่งอากาศถ่ายเทดี   | MA  |
| 1.2 มีขอบเขตชัดเจน (มีรั้วรอบบริเวณทั้งที่เลี้ยงปล่อยด้วย)           | MA  |
| 1.3 สามารถคุมการระบาดของโรคได้ (มีรั้วรอบ มีโรงเรือนที่ปิดมิดชิดได้) | MA  |
| 1.4 มีรั้วแยกจากพื้นที่อยู่อาศัย                                     | MA  |
| 1.5 ห่างจากแหล่งรวมสัตว์ปีกโรงฆ่าสัตว์ปีก                            | REC |

#### 2. โรงเรือนและการเลี้ยงปล่อย

- |   |    |
|---|----|
| 2.1 ทางเข้าออกพื้นที่การเลี้ยงสัตว์มีทางเดียว                             | MA |
| 2.2 โรงเรือนปิดมิดชิดสร้างด้วยวัสดุที่คงทนพอสมควร ทำความสะอาดได้ง่าย เช่น | MA |

หลังคาสังกะสีหรือกระเบื้องเป็นต้น ขนาดพื้นที่ 8-10 ตัว/ตรม.

- |   |     |
|---|-----|
| 2.3 ภายในโรงเรือนมีคอนนอนและมีรังไข่ 1 รังต่อ 4 แม่   | MA  |
| 2.4 พื้นที่รอบๆ โรงเรือนเป็นพื้นที่โล่งเตียน สะอาด  | REC |
| 2.5 การเลี้ยงปล่อยของไก่พันธุ์และไก่ไข่ต้องเป็นพื้นที่โล่ง ขนาดเลี้ยงปล่อยมากกว่า 4 ตารางเมตรต่อตัว | MA  |

2.6 การเลี้ยงปล่อยของไก่ขุนต้องเป็นพื้นที่โล่ง ขนาดเลี้ยงปล่อย 1 ตารางเมตรต่อตัว โดยเป็นพื้นที่แปลงหญ้า

2.7 หากมีพื้นที่จำกัดไม่มีแปลงหญ้าในพื้นที่ปล่อย ให้มีการเสริมด้วยพืชอาหารสัตว์ทั้งชนิดสดและการหมัก และ probiotic

- |  |    |
|--|----|
| 2.8 มีช่วงเวลาให้ไก่ออกมาอยู่พื้นที่การเลี้ยงปล่อยไม่น้อยกว่า ½ ของช่วงชีวิตของไก่ | MA |
|--|----|

2.9	ไม่มีการเลี้ยงสัตว์ปีกชนิดอื่นๆในพื้นที่การเลี้ยงปล่อย	REC
3.	การให้อาหาร	
3.1	ถังอาหาร ที่ให้อาหารต้องอยู่ในโรงเรือนไก่ เพื่อป้องกันนกมาจิกกิน	MA
3.2	อาหารหยาบที่ให้กินต้องมีสัดส่วนไม่น้อยกว่า40% ของอาหารที่ให้กินทั้งหมด	MA
3.3	มีโรงเรือนหรืออุปกรณ์เก็บอาหารที่ปิดมิดชิด ป้องกันนกหรือสัตว์อื่นๆ มากินได้	MA
3.4	ในอาหารต้องไม่มียาต้านจุลชีพหรือยาต้านปรสิตในอาหาร	MA
3.5	เก็บอาหารไว้ให้ตรวจอย่างน้อย 1 ปี	REC
4.	การป้องกันโรค	
4.1	มีคอกแยกไก่ป่วยด้วย	MA
4.2	มีอ่างน้ำยาจุ่มเท้าก่อนเข้าเขตการเลี้ยง	MA
4.3	มีป้ายห้ามเข้าก่อนได้รับอนุญาต	MA
4.4	ให้วัคซีนโรคสำคัญดังนี้ โรคนิวคาสเซิล โรคหลอดลมอักเสบติดต่อ โรคมหิดหวัด สัตว์ปีก โรคฝีดาษ และโรคกัมโบโร	MA
4.5	การจัดการไก่ตาย ให้ฝังหรือเผา โดยมีพื้นที่ฝังหรือเตาฝังซากหรือเตาเผาซากของฟาร์ม	MA
4.6	ไม่ใช้ยาปฏิชีวนะ และฮอร์โมนในการกระตุ้นการเจริญเติบโต	MA
4.7	หากมีการให้ยาในการรักษา ต้องมีระยะหยุดยาตามกำหนด	MA
5.	สิ่งแวดล้อม	
5.1	มีเตา หรือถังขยะในการเก็บขยะ	MA
5.2	ห้ามนำสิ่งปฏุงพื้นมาใช้ซ้ำอีก ในกรณีที่ใช้วัสดุปฏุงพื้น	MA
6.	ระยะเวลาการเลี้ยง	
6.1	ไก่ขุน ระยะเวลาไม่ต่ำกว่า 56 วันหรือมากกว่า	REC

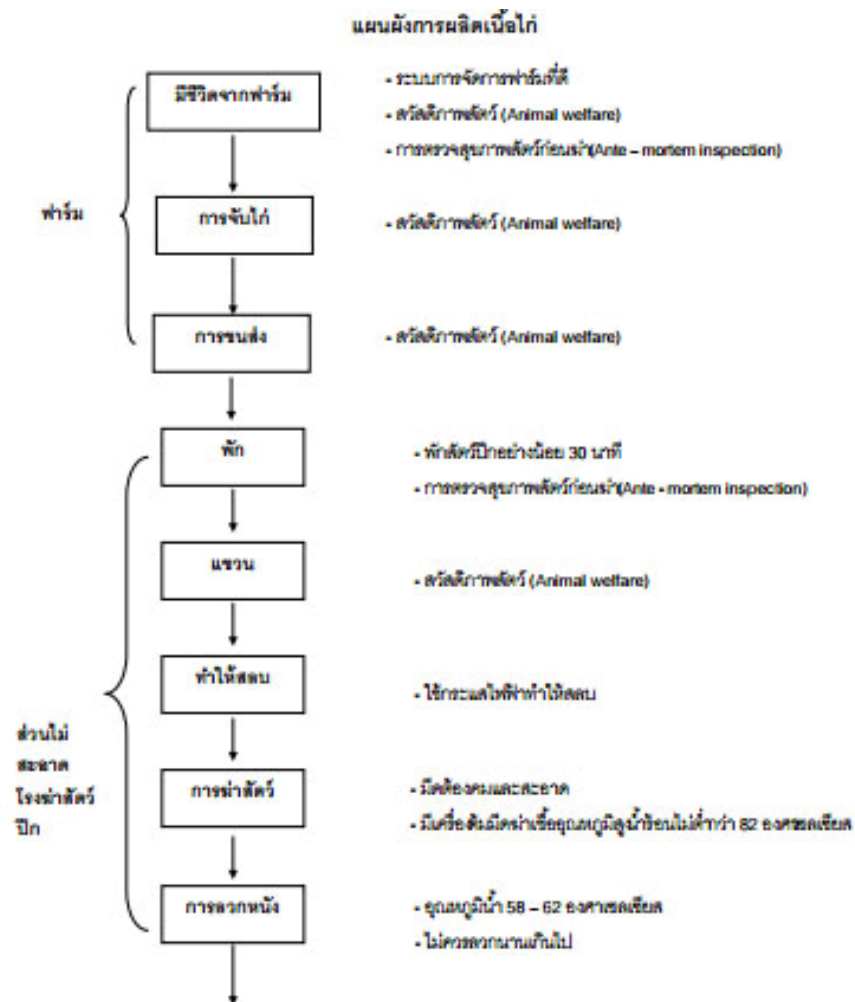
#### หมายเหตุ

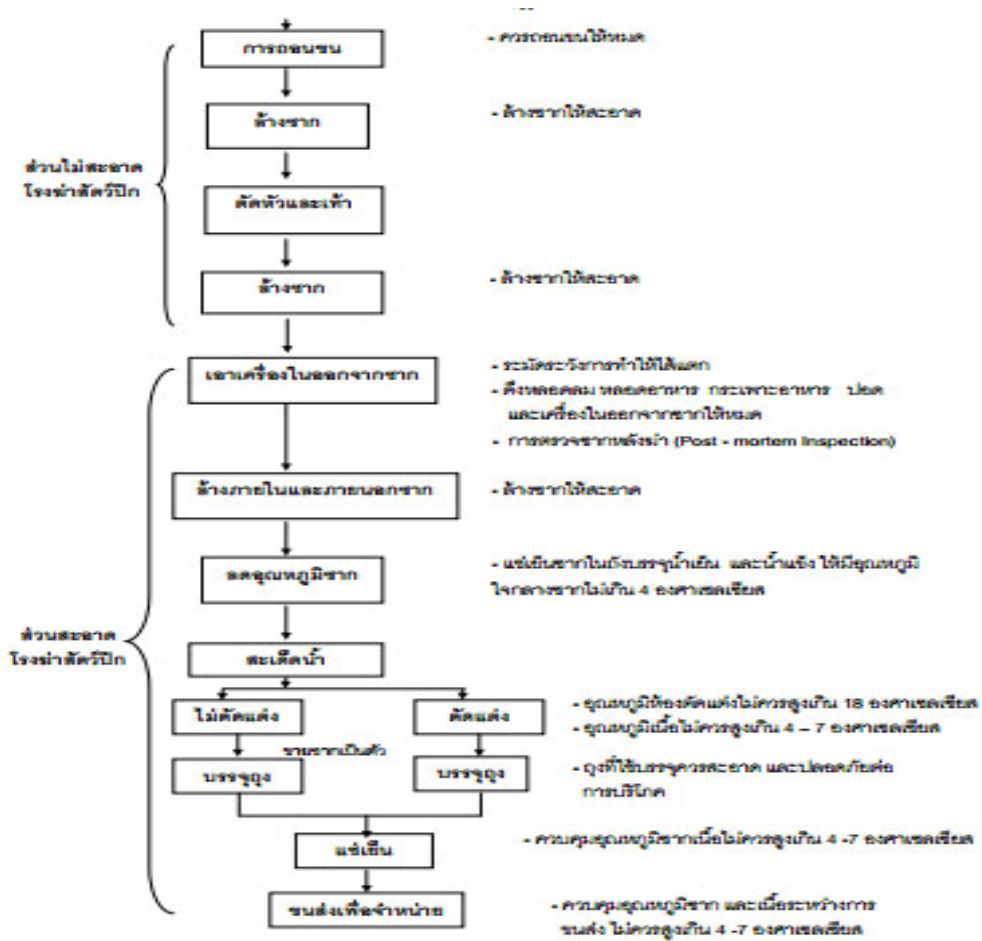
- 1) Major Criteria (MA) หมายถึง เกณฑ์สำคัญที่เกษตรกรต้องปฏิบัติตาม
- 2) Recommendation (REC)หมายถึง คำแนะนำ เพื่อให้ฟาร์มมีประสิทธิผลมากยิ่งขึ้น ขึ้นอยู่กับดุลพินิจเกษตรกรที่จะเลือกปฏิบัติ

มกอช.(2011) ได้ให้ความหมายของมาตรฐานสินค้าเกษตรว่า “สินค้าเกษตร หมายถึง ผลิตภัณฑ์หรือผลิตภัณฑ์อันเกิดจากการกสิกรรม การประมง การปศุสัตว์ หรือการป่าไม้ และผลพลอยได้ของผลิตภัณฑ์ดังกล่าว มาตรฐานสินค้าเกษตร ที่กำหนดขึ้นภายใต้ พ.ร.บ.มาตรฐานสินค้าเกษตร พ.ศ.2551 แบ่งเป็น 2 ประเภท คือ มาตรฐานบังคับ และ มาตรฐานทั่วไป - มาตรฐานบังคับ คือ มาตรฐานที่มีกฎกระทรวงกำหนดให้สินค้าเกษตรต้องเป็นไปตามมาตรฐาน - มาตรฐาน

ทั่วไป คือ มาตรฐานที่มีประกาศกำหนดเพื่อส่งเสริมสินค้าเกษตรให้ได้มาตรฐาน วัตถุประสงค์ในการกำหนดมาตรฐานสินค้าเกษตร เพื่อเป็นเครื่องมือในการควบคุมและส่งเสริมสินค้าเกษตร ให้มีคุณภาพเป็นไปตามมาตรฐาน เพื่อความปลอดภัยและคุ้มครองผู้บริโภค ป้องกันความเสียหายที่อาจจะเกิดแก่เกษตรกรหรือกิจการการค้าสินค้าเกษตร หรือเศรษฐกิจของประเทศ และเพื่อให้สอดคล้องกับพันธกรณีระหว่างประเทศ ดังนั้น การปรับระบบการเลี้ยงไก่พื้นเมืองให้ได้มาตรฐานจึงเป็นประโยชน์ต่อการผลิตเนื้อไก่พื้นเมืองที่ปลอดภัยต่อผู้บริโภค และนำไปสู่การผลิตไก่พื้นเมืองเชิงธุรกิจต่อไปในอนาคต

สำนักพัฒนาระบบและรับรองมาตรฐานสินค้าปศุสัตว์(2549) ได้กำหนดมาตรฐานการผลิตเนื้อไก่ไว้ดังนี้





**2. วัตถุประสงค์**

1. เพื่อศึกษาระบบการจัดการฟาร์มที่ได้มาตรฐานให้แก่เกษตรกร รวมทั้งระบบการจัดการวัตถุดิบอาหารสัตว์ในท้องถิ่น เพื่อผลิตอาหารไก่ และลดต้นทุนการผลิต
2. เพื่อพัฒนารูปแบบบริหารจัดการแผนการตลาดไก่พื้นเมือง (Marketing plan) สู่ระบบการผลิตอาหารปลอดภัย และความมั่นคงทางด้านอาหารของเกษตรกร และกลุ่มเกษตรกรใน ตำบลบ้านใหม่ อำเภอวังเหนือ จังหวัดลำปาง และอำเภอกวน จังหวัดเชียงราย
3. เพื่อพัฒนาโรงฆ่าสัตว์ปีกชุมชนร่วมกับผู้ประกอบการเอกชน และกลุ่มเกษตรกรในโครงการ

**3. เป้าหมาย**

1. ส่งเสริมเกษตรกร จำนวน 18 ราย ผลิตไก่ประดู่หางดำเชียงใหม่พันธุ์แท้ขุนรายละ 3 รุ่น/ปี (รุ่นละ 200 ตัว) ประมาณผลผลิตไก่ขุน 16,200 ตัว/ปี(600 ตัว/ราย/ปี)
2. เกษตรกรมีรายได้ประมาณ 72,000 บาท/ราย/ปีมีกำไรสุทธิเฉลี่ย 16,000 บาท/ราย/ปี



กิจกรรม	เดือน											
	1	2	3	4	5	6	7	8	9	10	1 1	1 2
7. การผลิตของเกษตรกร นำลูกไก่เข้าเลี้ยง และบันทึกข้อมูลต้นทุนการผลิต		←→				←→				←→		
8. การบันทึกข้อมูลบัญชีฟาร์ม	←→											
9. การวิเคราะห์ห้ความคุ้มทุน / โอกาสทางการตลาด ชุมชน และแผนการตลาดของเกษตรกร				←→								
10. ศึกษาความเป็นไปได้ ของแผนการลงทุน/ การคืนทุนของโรงฆ่าสัตว์ปีกชุมชน				←→								
11. การพัฒนาโรงฆ่าสัตว์ปีกชุมชนของเอกชน ที่ร่วมกับเครือข่ายโครงการ					←→							
12. การฝึกอบรมผลิตภัณฑอาหารปลอดภัยเพื่อชุมชนบ้านใหม่ (3 หมู่บ้าน) ตำบลชุมชน					←→							
13. การเก็บข้อมูลการผลิต/ต้นทุนการผลิต / ข้อมูลด้านการจัดการฟาร์ม					←→							
14. การเก็บข้อมูลการตลาด (ตลาดชุมชน) และ ทดสอบระบบการบริหารจัดการแผนการตลาด						←→						←→
15. การประชุม แลกเปลี่ยนเรียนรู้ระหว่างเกษตรกร องค์กรส่วนท้องถิ่น ด้านการผลิต การตลาดชุมชน									←→		←→	
16. การวางแผนการขยายโอกาสทางการตลาดชุมชน											←→	←→
17. การนำเสนอผลเบื้องต้นที่ประชุมโครงการ											←→	
18. รวบรวมข้อมูลเพื่อวิเคราะห์และสรุปผลการดำเนินงานของโครงการ											←→	←→

## 6. วิธีการดำเนินงาน

### การคัดเลือกเกษตรกร

1. คัดเลือกเกษตรกรที่มีความพร้อมตั้งใจเข้าร่วมโครงการ มีศักยภาพในการเลี้ยงและผลิตจากพื้นที่รับผิดชอบศูนย์วิจัยและพัฒนาการปศุสัตว์ที่ 5 จำนวน 18 ราย

2. เกษตรกรต้องมีโรงเรือน พื้นที่เลี้ยงเป็นสัดส่วน มีระบบป้องกันโรค การทำโปรแกรมวัคซีน สถานที่เก็บอาหาร อย่างเป็นระบบ เพื่อให้ได้มาตรฐานฟาร์มไก่พื้นเมือง

### เงื่อนไขเกษตรกรที่เข้าร่วมโครงการ

1. เกษตรกรต้องมีพื้นที่ในการปลูกหญ้าเนเปียร์ปากช่อง 1 และพื้นที่สำหรับปล่อยไก่ให้ออกมาเดินหากินอาหาร หญ้า เพียงพอ ไม่แออัด

2. เกษตรกรต้องมีโรงเรือน พื้นที่เลี้ยงเป็นสัดส่วน มีโรงเรือน มีระบบป้องกันโรค การทำวัคซีน สถานที่เก็บอาหาร ภายใต้อาคารที่กำหนดเบื้องต้น/มาตรฐานฟาร์มไก่พื้นเมืองของกรมปศุสัตว์

### การมีส่วนร่วมระหว่างภาคส่วนที่เกี่ยวข้อง

#### 1. ศูนย์วิจัยและพัฒนาการปศุสัตว์เขต 5

1.1 ตรวจสอบ ให้ข้อเสนอแนะปรับปรุงพื้นที่การผลิต/ระบบการจัดการฟาร์มเพื่อความเป็นไปได้ในการพัฒนาสู่มาตรฐานฟาร์มไก่พื้นเมือง

1.2 ฝึกอบรมให้ความรู้ด้านการจัดการ การเลี้ยงไก่ การทำอาหารหมักเพื่อลดต้นทุนการผลิต และการปลูกพืชอาหารสัตว์

1.3 การจัดการ /สถานที่เพื่อพัฒนาโรงฆ่าสัตว์ปีกชุมชน เพื่อความปลอดภัยทางอาหาร และสร้างความเชื่อมั่นให้แก่ผู้บริโภค

1.4 จัดหาสถานที่จำหน่ายผลผลิต เช่น ตลาดสดเทศบาล (แบ่งจำหน่ายผลิตภัณฑ์อาหารปลอดภัย) ร้านอาหาร และมีการประชาสัมพันธ์ และสร้างการรับรู้

1.5 ออกแบบฟอร์มข้อมูลการผลิต ต้นทุนการผลิต /ข้อมูลด้านรายได้ ผลตอบแทนรวมทั้งด้านการตลาดชุมชน

#### 2. เกษตรกร

2.1 ปรับปรุงพื้นที่โรงเรือนเพื่อการจัดการฟาร์ม ตามมาตรฐานการเลี้ยงสัตว์ตามคำแนะนำของเจ้าหน้าที่

2.2 เข้าร่วมการฝึกอบรม พร้อมทั้งนำความรู้ไปปฏิบัติจริงในการจัดการฟาร์มอย่างเป็นระบบและได้มาตรฐาน

2.3 การวางแผนการปลูกพืชอาหารสัตว์เองตามความเหมาะสม เพื่อใช้เป็นอาหารเสริมกับอาหารสำเร็จรูป รวมทั้งการรวมกลุ่มเพื่อผสมอาหารตามสูตรที่เหมาะสมในการเลี้ยงไก่พื้นเมือง

2.4 เก็บรวบรวมข้อมูลการผลิต และการตลาด

#### 3. เทศบาลตำบลบ้านใหม่



- 3.1 สนับสนุนงบประมาณบางส่วนเพื่อการส่งเสริมอาชีพการเลี้ยงไก่พื้นเมืองแก่เกษตรกร
- 3.2 ร่วมลงทุนเพื่อพัฒนาแผงจำหน่ายผลิตภัณฑ์ (อาหารปลอดภัย) ในตลาดสดเทศบาลบ้านใหม่
- 3.3 สนับสนุนการจำหน่ายผลิตภัณฑ์ในตลาดสด การดำเนินการผลิตและการตลาดให้แก่เกษตรกรและชุมชน

### ขอบเขตการศึกษา

ระยะเวลาดำเนินการ ระยะเวลา 12 เดือน ตั้งแต่ 1 พฤษภาคม 2557 ถึง 30 เมษายน 2558  
กิจกรรมและพื้นที่ดำเนินการ มีดังนี้

- 1.ศึกษาด้านการผลิตดำเนินการเลี้ยงไก่ประดู่หางดำเชียงใหม่พันธุ์แท้ขุนในเกษตรกรรายย่อย โดยนำมาตรฐานฟาร์มไก่พื้นเมืองที่สำนักงานปศุสัตว์เขต 5 จัดทำขึ้นมาประเมินในพื้นที่อำเภอวังเหนือ จังหวัดลำปาง และอำเภอกวน จังหวัดเชียงราย
- 2.ศึกษาด้านการตลาดไก่แม่แจ่มที่ อำเภอมือง จังหวัดลำพูน ไล่ฮั่วไก่ในจังหวัดเชียงราย
- 3.ศึกษาด้านการพัฒนาโรงฆ่าสัตว์ปีกให้ได้มาตรฐานของกรมปศุสัตว์ ที่อำเภอมือง จังหวัดลำพูน

### 7. ผลการศึกษา และวิจารณ์ผล

ในระยะแรก ที่เริ่มดำเนินการ การคัดเลือกเกษตรกร ได้มีการประชุมเกษตรกรที่เข้าร่วมโครงการปี 2555 ของอำเภอวังเหนือ และได้มีการประชุมในการพัฒนาโรงฆ่าไก่ของเทศบาลตำบลบ้านใหม่ อำเภอวังเหนือแล้ว ปรากฏว่าประชามไม่ผ่าน เกษตรกรที่เลี้ยงไก่ประดู่หางดำเชียงใหม่รายเดิม ไม่ต้องการเข้าร่วมโครงการวิจัย เพราะไม่สามารถปรับเปลี่ยนระบบฟาร์มตามหลักเกณฑ์มาตรฐานฟาร์มไก่พื้นเมืองที่กำหนดขึ้นได้ และที่ประชุมประชามไม่พร้อมสนับสนุนงบประมาณของเทศบาลในการพัฒนาโรงฆ่าไก่ จึงได้ปรับเปลี่ยนเกษตรกรเป้าหมายไปเป็นเกษตรกรอำเภอกวน และพัฒนาโรงฆ่าไก่ของเกษตรกรที่อำเภอมือง จังหวัดลำพูนเพียงแห่งเดียว

คัดเลือกกลุ่มเกษตรกรผู้เลี้ยงไก่ประดู่หางดำ จำนวน 18 ราย ได้แก่

1. นายประยูร ณ สุนทร บ้านเลขที่ 304 หมู่ที่ 4 ตำบลทรายขาว อำเภอกวน จังหวัดเชียงราย
2. นายคณาธิป ณ สุนทร บ้านเลขที่ 304 หมู่ที่ 4 ตำบลทรายขาว อำเภอกวน จังหวัดเชียงราย
3. นายณรงค์เดช วุฒิโรท บ้านเลขที่ 60 หมู่ที่ 5 ตำบลสันมะเค็ดอำเภอกวน จังหวัดเชียงราย
4. นายปรเมษฐ์ กันคำ บ้านเลขที่ 41 หมู่ที่ 12 ตำบลแม่ฮ้อ อำเภอกวน จังหวัดเชียงราย
5. นายสมเดช สำราญพันธ์ บ้านเลขที่ 263 หมู่ที่ 3 ตำบลเมืองพาน อำเภอกวน จังหวัดเชียงราย

6. นายประทวน เชื้อเมืองพาน บ้านเลขที่ 113 หมู่ที่ 8 ตำบลเวียงหาว อำเภอพาน จังหวัด เชียงราย

7. นายประสิทธิ์ ก้าซ้อน บ้านเลขที่ 104 หมู่ที่ 8 ตำบลเวียงหาว อำเภอพาน จังหวัดเชียงราย

8. นายทะยา สิ้นธุการ บ้านเลขที่ 30 หมู่ที่ 17 ตำบลสันมะเค็ด อำเภอพาน จังหวัดเชียงราย

9. นางอาทิตย์ รัศมี บ้านเลขที่ 22 หมู่ที่ 17 ตำบลสันมะเค็ด อำเภอพาน จังหวัดเชียงราย

10. นางทอง ผุสดี บ้านเลขที่ 141 หมู่ที่ 7 ตำบลดอยงาม อำเภอพาน จังหวัดเชียงราย

11. นายเกษม ลาดุนบ้านเลขที่ 130 หมู่ที่ 11 ตำบลป่าอ้ออำเภอเมือง จังหวัดเชียงราย

12. นายสุทนต์ แสนบุญยืน บ้านเลขที่ 80 หมู่ที่ 14 ตำบลป่าอ้อดอนชัย อำเภอเมือง จังหวัดเชียงราย

13. นางสาวคำ มาจันทร์ บ้านเลขที่ 35 หมู่ที่ 6 ตำบลสันติสุข อำเภอพาน จังหวัดเชียงราย

14. นางพนาวรรณ มาจันทร์ บ้านเลขที่ 422 หมู่ที่ 9 ตำบลสันติสุข อำเภอพาน จังหวัดเชียงราย

15. นายทวีศักดิ์ เกตวงศ์ บ้านเลขที่ 68 หมู่ที่ 1 ตำบลเวียงห้าว อำเภอพาน จังหวัดเชียงราย

16. นางวิทวัส ว บ้านเลขที่ 35 หมู่ที่ 13 ตำบลแม่ฮ้อ อำเภอพาน จังหวัดเชียงราย

17. นายพัฒนพงษ์ หล้าปก บ้านเลขที่ 65 หมู่ที่ 12 ตำบลแม่ฮ้ออำเภอพาน จังหวัดเชียงราย

18. นางเรณู แปงเมือง บ้านเลขที่ 42 หมู่ที่ 9 ตำบลท่าฮ้อ อำเภอพาน จังหวัดเชียงราย

### **ปัญหา และอุปสรรคที่เกิดขึ้นในโครงการปีที่ 1**

ทำให้โครงการปรับเปลี่ยนแผนการผลิตเป็นเลี้ยงในรูปแบบนำไก่เข้าเลี้ยงและจับไก่ออกขายพร้อมกันเป็นรุ่น(All in all out) เนื่องจากเห็นว่าการเลี้ยงไก่ในรูปแบบนี้มีศักยภาพมากกว่ารูปแบบอื่นๆ และเกษตรกรมีรายได้อย่างต่อเนื่องและสม่ำเสมอ เพื่อให้บรรลุวัตถุประสงค์และเป้าหมายที่วางไว้ โครงการได้ปฏิบัติตามแผนการดำเนินงาน และผลที่คาดว่าจะได้รับ ตามกิจกรรม 8 กิจกรรม ดังนี้

1) การให้ความรู้ข้อกำหนดของมาตรฐานฟาร์ม (ไก่พื้นเมือง) แก่เกษตรกร

2) การติดตามตรวจเยี่ยมเกษตรกรในโครงการเพื่อให้กระบวนการผลิตเป็นไปตามมาตรฐานตามข้อกำหนดของปศุสัตว์

3) การอบรมการจัดการด้านอาหารแก่เกษตรกรมุ่งเน้นใช้วัตถุดิบอาหารในพื้นที่ และการจัดระบบมาตรฐานการจัดการฟาร์ม ให้แก่เกษตรกร

4) จัดหาลูกไก่ประดู่หางดำเชียงใหม่พันธุ์แท้จากฟาร์มเครือข่ายให้กับเกษตรกรเพื่อสร้างแผนการผลิตของเกษตรกรและกลุ่มเกษตรกร

5) การวางระบบการบันทึกข้อมูล การทำบัญชีฟาร์มเพื่อการวิเคราะห์โครงสร้างต้นทุนการผลิต

6) การพัฒนาโรงฆ่าสัตว์ปีกชุมชน เพื่อการพัฒนาการตลาด การสร้างมูลค่าเพิ่มให้แก่เกษตรกรให้ก้าวสู่ตลาดระดับกลางและตลาดระดับบน

7) การดำเนินการทางด้านการแปรรูปสร้างผลิตภัณฑ์

8) การดำเนินการทางด้านการตลาด

## กิจกรรมที่ 1 การให้ความรู้เรื่องข้อกำหนดของมาตรฐานฟาร์ม (ไก่พื้นเมือง) แก่เกษตรกร

จากการประสบปัญหาการผลิตที่ไม่สม่ำเสมอ อัตราการสูญเสียของลูกไก่ที่นำเข้าโรงเรือนเพื่อการขุน ความไม่สม่ำเสมอของน้ำหนักไก่ขุนการตายของไกรุ่น ปัญหาเริ่มมีความชัดเจนเมื่อเกษตรกรมีการเลี้ยง ในรุ่นถัดๆ ไปอาจจะเกิดจากปัจจัยสำคัญทั้งด้านการจัดการโรงเรือนที่ยังไม่ได้มาตรฐาน การทำวัคซีนตาม โปรแกรม

ดังนั้นในการเริ่มโครงการในระยะที่ 2 โครงการประสานความร่วมมือกับศูนย์วิจัยและพัฒนาการปศุสัตว์เขต 5 ดำเนินการจัดประชุมเพื่อชี้แจงวัตถุประสงค์ และเป้าหมายของโครงการ แก่เกษตรกรผู้เลี้ยง ไก่พื้นเมืองอำเภอพาน จังหวัดเชียงรายในวันที่ 9 ตุลาคม 2557 โดยกำหนดเงื่อนไขการคัดเลือกเกษตรกรเบื้องต้นคือ เกษตรกรต้องมีพื้นที่ในการปลูกหญ้าเนเปียร์ปากช่อง 1 และพื้นที่สำหรับปล่อยไก่ออกหากินอาหาร หญ้า และเกษตรกรต้องมีโรงเรือน พื้นที่เลี้ยงเป็นสัดส่วน มีระบบป้องกันโรค การทำวัคซีน สถานที่เก็บอาหาร ภายใต้ข้อกำหนดเบื้องต้น/มาตรฐานฟาร์มไก่พื้นเมืองของสำนักงานปศุสัตว์เขต 5 (กำหนดโดยส่วนมาตรฐานสินค้าปศุสัตว์ สำนักงานปศุสัตว์เขต 5) ซึ่งมีเกษตรกรที่ตรงตามเงื่อนไข และสนใจสมัครเข้าร่วมโครงการจำนวน 18 ราย ซึ่งทั้งหมด มีประสบการณ์เลี้ยงไก่ลูกผสมพื้นเมือง และไก่โด่งมาก่อน ฉะนั้นจึงมีความพร้อมด้านโรงเรือน สถานที่ปล่อย แปลงหญ้า และพร้อมที่จะปรับเปลี่ยนไปเลี้ยงไก่ประดู่หางดำเชียงใหม่ซึ่งโครงการได้ให้ความรู้เบื้องต้นในการเลี้ยงไก่พื้นเมืองในรูปแบบปล่อยธรรมชาติ การใช้อาหารสำเร็จรูปร่วมกับพืชอาหารธรรมชาติในท้องถิ่น การทำโปรแกรมวัคซีน และการสร้างฟาร์มให้เป็นไปตามข้อกำหนดมาตรฐานฟาร์มของกรมปศุสัตว์ เพื่อให้เกษตรกรในโครงการเตรียมความพร้อมในด้านการตลาด และจำหน่ายผลผลิตในตลาดระดับชุมชน และขยายตลาดสู่ห้างสรรพสินค้าต่อไป



ภาพ 1 การประชุมชี้แจงโครงการ ณ บ้านประธานกลุ่มเกษตรกร 9 ตุลาคม 2557

ในการเข้าร่วม โครงการ เกษตรกรมีการเตรียมความพร้อมก่อนการเลี้ยง โดยปรับปรุง โรงเรือนเลี้ยงไก่ที่มีอยู่เดิม รวมทั้งมีการวางระบบการจัดการ โรงเรือน การสุขาภิบาลให้ถูกหลัก สุขาภิบาลและสุขอนามัยสัตว์ เพื่อลดความเสี่ยง (การตายของไก่) และจัดหาอุปกรณ์การเลี้ยงให้ เพียงพอกับขนาดการผลิต รูปแบบการผลิต และสอดคล้องกับเป้าหมายการผลิตของโครงการดังนี้

### การปรับปรุงโรงเรือนเลี้ยงไก่

เกษตรกรทั้ง 18 ราย ปรับปรุง โรงเรือนที่มีอยู่เดิม พื้นที่เลี้ยงของเกษตรกรส่วนใหญ่อยู่ใน บริเวณที่พอกอาศัยหรือบริเวณสวน แต่กั้นพื้นที่เลี้ยงเป็นสัดส่วน มีการปรับปรุงซ่อมแซมโรงเรือน เฝ้าให้มีความมั่นคงแข็งแรง โดยใช้วัสดุที่หาได้ในท้องถิ่น ลักษณะโรงเรือนเป็น โครงสร้างไม้ และ ปูน หลังคามุงด้วยกระเบื้องหรือสังกะสี ล้อมผนังโรงเรือนด้วยตาข่ายเหล็ก หรือใช้ไม้ไผ่ซี่ก ผนัง โรงเรือนเป็นลานดิน ไม้ยกพื้น ด้านนอกของโรงเรือนกั้นบริเวณลานปล่อยด้วยตาข่ายไนลอนสีฟ้า หรือตาข่ายเชือกสีเขียว เพื่อให้ไก่ได้คุ้ยเขี่ยอาหารตามธรรมชาติและออกกำลัง และเป็นการป้องกัน โรคระบาดในไก่ด้วย ภายในโรงเรือน มีอุปกรณ์ให้อาหารและน้ำแบบประยุกต์จากวัสดุเหลือใช้ เช่น ขากรรณต์ แกลลอนน้ำมันเก่า หรือประดิษฐ์จากไม้ไผ่ผ่าครึ่ง



ภาพ 2 โรงเรือนไก่ขุนของเกษตรกร

## ตารางที่ 2 แผนการผลิตไก่ประดู่หางดำขุน

รายชื่อเกษตรกร	รอบการผลิต				อัตราการตาย 3%	คงเหลือไก่ขุน (ตัว)
	รุ่นที่ 1	รุ่นที่ 2	รุ่นที่ 3	รวม		
	จำนวนไก่ขุน (ตัว)	จำนวนไก่ขุน (ตัว)	จำนวนลูกไก่ (ตัว)	จำนวนไก่ขุน (ตัว)		
เกษตรกรทั้ง 18 ราย	200	200	200	600	18	582
<b>รวมเฉลี่ย</b>	<b>3,600</b>	<b>3,600</b>	<b>3,600</b>	<b>10,800</b>	<b>324</b>	<b>10,476</b>

ตารางที่ 2 แผนการผลิตของเกษตรกรทั้ง 18 ราย และสรุปเป็นยอดรวมการผลิตของโครงการในปี 2557-2558

### กิจกรรมที่ 2 การติดตามตรวจเยี่ยมเกษตรกรในโครงการเพื่อให้กระบวนการผลิตเป็นไปตามมาตรฐานตามข้อกำหนดของสำนักงานปศุสัตว์เขต 5

โครงการได้ติดตามตรวจเยี่ยมเกษตรกรในโครงการ พร้อมให้คำแนะนำในด้านการปรับปรุงโรงเรือนให้ได้มาตรฐานฟาร์ม ตามข้อกำหนดของสำนักงานปศุสัตว์เขต 5(2557) ในระหว่างวันที่ 14-16 ตุลาคม 2557 ซึ่งเกษตรกรสามารถปฏิบัติตามข้อกำหนดมาตรฐานฟาร์มได้บางส่วน เนื่องจากขาดแคลนทุนทรัพย์ในการจัดการ แต่เกษตรกรพร้อมที่จะพัฒนาตามข้อกำหนดในอนาคต

จากข้อกำหนดมาตรฐานฟาร์มทั้งหมด 29 ข้อ จำแนกได้ 2 ประเภท

- 1) Major Criteria (MA) หมายถึง เกณฑ์สำคัญที่เกษตรกรต้องปฏิบัติตาม จำนวน 24 ข้อ
- 2) Recommendation (REC) หมายถึง คำแนะนำ เพื่อให้ฟาร์มมีประสิทธิภาพยิ่งขึ้น ขึ้นอยู่กับดุลพินิจเกษตรกรที่จะเลือกปฏิบัติ จำนวน 5 ข้อ

ในการตรวจประเมินฟาร์มเพื่อให้ได้มาตรฐานตามข้อกำหนดของกรมปศุสัตว์เกษตรกรต้องปฏิบัติตามข้อกำหนด Major Criteria (MA) ทั้งหมดจำนวน 24 ข้อ หากเกษตรกรสามารถปฏิบัติตามได้ครบ 24 ข้อจะถือว่าผ่านมาตรฐานฟาร์มของกรมปศุสัตว์

การปฏิบัติตามข้อกำหนดมาตรฐานฟาร์มของเกษตรกร พบว่าเกษตรกร 18 ราย สามารถปฏิบัติตามเงื่อนไข Major Criteria ได้เพียง ร้อยละ 74.5 หรือประมาณ 18 ข้อ ส่งผลให้ฟาร์มของเกษตรกรยังไม่ได้มาตรฐานตามข้อกำหนดมาตรฐานฟาร์มของกรมปศุสัตว์ ซึ่งเงื่อนไขที่เกษตรกรไม่สามารถปฏิบัติตามได้ (ตารางที่ 3) ปัญหาที่พบว่าเกษตรกรปฏิบัติตามได้ยากมี 3 ด้าน ได้แก่ การไม่ได้จัดคอนนอนและรังไข่สำหรับไก่พ่อแม่พันธุ์ เพราะฝูงไก่ส่วนใหญ่ เป็นการเลี้ยงไก่ขุน ไม่ใช่พ่อแม่พันธุ์ เกษตรกรจึงไม่เห็นความจำเป็นที่ต้องจัดทำคอนนอนและรังไข่ให้ไก่ เรื่องที่ 2 เป็นการจัดพื้นที่ปล่อยให้ได้ 4 ตารางเมตรต่อไก่ 1 ตัว เกษตรกรเดิมเลี้ยงไก่ขุนในคอก ไม่ได้ปล่อยออกเลี้ยง

ในลาน จึงไม่ได้เตรียมการสร้างโรงเรือนในบริเวณที่โล่งกว้าง เมื่อมาปรับเปลี่ยนเป็นการเลี้ยงแบบปล่อย จึงมีลานได้ไม่มากพอเท่ามาตรฐานที่กำหนด และประการสุดท้าย ต้องเก็บอาหารไว้ตรวจเป็นเวลา 1 ปี เกษตรกรไม่สามารถกระทำได้และไม่ให้ความสำคัญ เพราะอาหารส่วนใหญ่เป็นอาหารชั้นมาตรฐานที่ซื้อจากร้านค้า และเป็นเกษตรกรรายย่อย จึงแทบไม่มีความเสี่ยงที่จะปลอมปนอาหารด้วย นอกจากนี้ลักษณะการเลี้ยงไก่แบบปล่อย ไก่หาอาหารธรรมชาติจากลานปล่อยกินได้ตลอดเวลาที่ปล่อย จึงเป็นการยากที่จะเก็บมาเป็นตัวอย่างอาหารไว้ตรวจเป็นปี ดังนั้นข้อกำหนดทั้ง 3 ข้อ ควรได้นำไปปรับปรุงข้อกำหนดมาตรฐานฟาร์มไก่พื้นเมืองที่กำลังนำเสนอสำนักงานอาหารและเกษตรแห่งชาติ(มกอช.) ควรแยกฟาร์ม ไก่พ่อแม่พันธุ์ ฟาร์มไก่ขุนแบบขังตลอด และแบบปล่อยอิสระให้ชัดเจน

ตารางที่ 3 การปฏิบัติตามข้อกำหนดมาตรฐานฟาร์มของเกษตรกร

รายการ	เงื่อนไข	รายชื่อเกษตรกร																	
		ประยูร	คณาธิป	ณรงค์เดช	ปรเมษฐ์	สมเดช	ประทวน	ประสิทธิ์	ทะยา	อาทิตย์	ทอง	เกษม	สุทน	สายคำ	พนาวรรณ	ทวีศักดิ์	วิวัฒน์	พัฒนพงษ์	เรณู
1. พื้นที่การเลี้ยงสัตว์																			
1.1 เป็นที่โล่งอากาศถ่ายเทดี	MA	✓	✓	✓	✓	✓	✓	✓	✓	✓	✓	✓	✓	✓	✓	✓	✓	✓	✓
1.2 มีขอบเขตชัดเจน (มีรั้วรอบบริเวณ ทั้งที่เลี้ยงปล่อยด้วย)	MA	✓	✓		✓	✓	✓		✓	✓	✓		✓	✓	✓	✓	✓	✓	
1.3 สามารถคุมการระบาดของโรคได้ (มีรั้วรอบ มีโรงเรือนที่ปิดมิดชิดได้)	MA	✓	✓	✓	✓	✓	✓	✓	✓	✓	✓	✓	✓	✓	✓	✓	✓	✓	
1.4 มีรั้วแยกจากพื้นที่อยู่อาศัย	MA	✓	✓	✓	✓	✓	✓	✓	✓	✓	✓	✓	✓	✓	✓	✓	✓	✓	
1.5 ห่างจากแหล่งรวมสัตว์ปีก โรงฆ่า สัตว์ปีก	REC	✓	✓	✓	✓	✓	✓	✓	✓	✓	✓	✓	✓	✓	✓	✓	✓	✓	
2. โรงเรือนและการเลี้ยงปล่อย																			
2.1 ทางเข้าออกพื้นที่การเลี้ยงสัตว์มี ทางเดียว	MA	✓	✓	✓	✓			✓	✓	✓	✓		✓	✓	✓	✓	✓	✓	
2.2 โรงเรือนปิดมิดชิดสร้างด้วยวัสดุที่ คงทนพอสมควร ทำความสะอาดได้ง่าย เช่นหลังคาสังกะสีหรือกระเบื้องเป็นต้น ขนาดพื้นที่ 8-10 ตัว/ตรม.	MA	✓	✓	✓		✓	✓	✓	✓		✓	✓		✓		✓	✓	✓	



ตารางที่ 3 (ต่อ)

รายการ	เงื่อนไข	รายชื่อเกษตรกร																	
		ประยูร	คณาธิป	ณรงค์เดช	ปรเมษฐ์	สมเดช	ประทวน	ประสิทธิ์	ทะยา	อาทิตย์	ทอง	เกษม	สุทน	สายคำ	พนาวรรณ	ทวีศักดิ์	วิทวัส	พัฒนพงษ์	เรณู
2.3 ภายในโรงเรือนมีคอนนอนและมีรังไข่ 1 รังต่อ 4 แม่	MA	x	x	x	x	x	x	x	x	x	x	x	x	x	x	x	x	x	x
2.4 พื้นที่รอบๆ โรงเรือนเป็นพื้นที่โล่งเตียนสะอาด	REC	✓	✓		✓			✓		✓	✓		✓	✓		✓	✓		✓
2.5 การเลี้ยงปล่อยของไก่พันธุ์และไก่ไข่ต้องเป็นพื้นที่โล่ง ขนาดเลี้ยงปล่อยมากกว่า 4 ตารางเมตรต่อตัว	MA	x	x	x	x	x	x	x	x	x	x	x	x	x	x	x	x	x	x
2.6 การเลี้ยงปล่อยของไก่ขุนต้องเป็นพื้นที่โล่ง ขนาดเลี้ยงปล่อย 1 ตารางเมตรต่อตัว โดยเป็นพื้นที่แปลงหญ้า	MA		✓	✓		✓			✓	✓		✓		✓		✓		✓	✓
2.7 หากมีพื้นที่จำกัด ไม่มีแปลงหญ้าภายในพื้นที่ปล่อย ให้มีการเสริมด้วยพืชอาหารสัตว์ทั้งชนิดสด และการหมักและ probiotic	MA	✓			✓	✓			✓	✓		✓		✓	✓	✓		✓	
2.8 มีช่วงเวลาให้ไก่ออกมาอยู่พื้นที่การเลี้ยงปล่อยไม่น้อยกว่า ½ ของช่วงชีวิตของไก่	MA		✓	✓		✓	✓	✓		✓	✓	✓	✓	✓		✓	✓		✓
2.9 ไม่มีกรเลี้ยงสัตว์ปีกชนิดอื่นๆ ในพื้นที่การเลี้ยงปล่อย	REC	✓	✓	✓	✓	✓	✓	✓	✓	✓	✓	✓	✓	✓	✓	✓	✓	✓	✓

ตารางที่ 3 (ต่อ)

รายการ	เงื่อนไข	รายชื่อเกษตรกร																	
		ประยูร	คณาธิป	ณรงค์เดช	ประเมษฐ์	สมเดช	ประทวน	ประสิทธิ์	ทะยา	อาทิตย์	ทอง	เกษม	สุทน	สายคำ	พนาวรรณ	ทวีศักดิ์	วิทวัส	พัฒนพงษ์	เรณู
3. การให้อาหาร																			
3.1 ถึงอาหาร ที่ให้อาหารต้องอยู่ในโรงเรียนไก่ เพื่อป้องกันกวมจากกิน	MA	✓	✓	✓	✓			✓	✓	✓	✓		✓	✓	✓	✓	✓	✓	✓
3.2 อาหารหยาบที่ให้อินต้องมีสัดส่วนไม่น้อยกว่า40% ของอาหารที่ให้อินทั้งหมด	MA	✓	✓	✓		✓	✓	✓	✓	✓	✓	✓	✓		✓	✓			✓
3.3 มีโรงเรียนหรืออุปกรณ์เก็บอาหารที่ปิดมิดชิด ป้องกันนกหรือสัตว์อื่นๆ มากินได้	MA	✓		✓	✓	✓	✓		✓				✓	✓		✓	✓	✓	✓
3.4 ในอาหารต้องไม่มียาต้านจุลชีพหรือยาต้านบิตผสมในอาหาร	MA	✓	✓	✓		✓	✓	✓	✓		✓	✓	✓	✓	✓			✓	✓
3.5 เก็บอาหารไว้ให้ตรวจอย่างน้อย 1 ปี	REC	x	x	x	x	x	x	x	x	x	x	x	x	x	x	x	x	x	x
4. การป้องกันโรค																			
4.1 มีคอกแยกไก่ป่วยด้วย	MA		✓	✓		✓		✓			✓		✓		✓		✓	✓	✓
4.2 มีอ่างน้ำขุ่นเทาก่อนเข้าเขตการเลี้ยง	MA		✓	✓		✓		✓		✓	✓	✓	✓		✓	✓	✓	✓	
4.3 มีป้ายห้ามเข้าก่อนได้รับอนุญาต	MA	✓		✓	✓	✓		✓		✓		✓	✓	✓	✓		✓	✓	

ตารางที่ 3 (ต่อ)

รายการ	เงื่อนไข	รายชื่อเกษตรกร																	
		ประยูร	คณาธิป	ณรงค์เดช	ประเมษฐ์	สมเดช	ประทวน	ประสิทธิ์	ทะยา	อาทิตย์	ทอง	เกษม	สุทน	สายคำ	พนาวรรณ	ทวีศักดิ์	วิทวัส	พัฒนพงษ์	เรณู
4.4 ให้วัคซีนโรคสำคัญดังนี้ โรคนิวคาสเซิล โรคหลอดลมอักเสบติดต่อ โรคอหิวาห์สัตว์ปีก โรคฝีดาษ และโรคกัมโบโร	MA	✓	✓		✓	✓	✓	✓	✓	✓	✓	✓	✓	✓	✓	✓	✓	✓	✓
4.5 การจัดการไก่ตาย ให้ฝังหรือเผา โดยมีพื้นที่ฝังหรือเผาฝังซากหรือเผาซากของฟาร์ม	MA	✓	✓	✓	✓	✓	✓	✓	✓	✓	✓	✓	✓	✓	✓	✓	✓	✓	✓
4.6 ไม่ใช้ยาปฏิชีวนะ และฮอร์โมนในการกระตุ้นการเจริญเติบโต	MA	✓	✓	✓	✓	✓	✓	✓	✓	✓	✓	✓	✓	✓	✓	✓	✓	✓	✓
4.7 หากมีการให้ยาในการรักษา ต้องมีระยะหยุดยาตามกำหนด	MA	✓		✓		✓	✓	✓	✓		✓	✓	✓		✓	✓	✓	✓	✓
5. สิ่งแวดล้อม																			
5.1 มีเตา หรือถังขยะในการเก็บขยะ	MA	✓	✓		✓	✓	✓	✓	✓	✓	✓	✓	✓	✓	✓	✓	✓		
5.2 ห้ามนำสิ่งปฏุงพื้นมาใช้ซ้ำอีก ในกรณีที่ใช้วัสดุปฏุงพื้น	MA	✓	✓	✓	✓	✓	✓	✓	✓	✓	✓	✓	✓	✓	✓	✓	✓	✓	✓
6 ระยะเวลาการเลี้ยง																			
6.1 ไก่ขุน ระยะเวลาไม่ต่ำกว่า 56 วันหรือมากกว่า	REC	✓	✓	✓	✓	✓	✓	✓	✓	✓	✓	✓	✓	✓	✓	✓	✓	✓	✓

หมายเหตุ MA = Major Criteria ,REC= Recommendation



ภาพที่ 3 การตรวจเยี่ยมฟาร์มของโครงการ

**กิจกรรมที่ 3 การอบรมการจัดการด้านอาหารแก่เกษตรกรโดยมุ่งเน้นการใช้วัตถุดิบอาหารในพื้นที่ และการจัดระบบมาตรฐานการจัดการฟาร์ม ให้แก่เกษตรกร**

### 1.1 การจัดการด้านอาหาร

โครงการได้ส่งเสริมให้เกษตรกรใช้พืชอาหารสัตว์ในพื้นที่ ได้แก่ ต้นกล้วย ข้าวโพด ป่าน รำ ปลายข้าวและเสริมด้วยยูเรียนำมาหมักเพื่อเพิ่ม โภชนะทางอาหาร และลดต้นทุน ค่าอาหารสำเร็จรูปโดยให้เกษตรกรใช้อาหารสำเร็จรูปร่วมกับพืชอาหารสัตว์ในพื้นที่ในอัตราส่วน 30: 70

### 1.2 การจัดระบบมาตรฐานฟาร์ม

เกษตรกรเข้าร่วมฝึกอบรมเชิงปฏิบัติการในหัวข้อเรื่อง ปัจจัยแห่งความสำเร็จในการ สร้างอาชีพการเลี้ยงไก่ประดู่หางดำเชียงใหม่สู่มาตรฐานฟาร์ม ของสำนักประสานงานโครงการ พัฒนาระบบการสร้างอาชีพการเลี้ยงไก่ประดู่หางดำเชียงใหม่ สู่มาตรฐานฟาร์ม และโอกาสทางการ

ตลาดอย่างยั่งยืนได้จัดขึ้น ในวันที่ 31 กรกฎาคม 2557 ณ คณะเศรษฐศาสตร์ มหาวิทยาลัยแม่โจ้โดยวิทยากรผู้ให้ความรู้แนวคิด หลักการ คำแนะนำแก่เกษตรกรดังนี้

1.2.1 รศ.ดร.นวลจันทร์ พารักษา เป็นวิทยากรให้ความรู้เรื่อง การใช้พืชอาหารสัตว์ในท้องถิ่น เลี้ยงไก่ และการคำนวณสูตรอาหาร เพื่อให้ไก่ที่เลี้ยงได้รับโภชนาที่ถูกต้อง และครบถ้วน โดยการใช้พืชอาหารในท้องถิ่นเช่น มันสำปะหลัง ข้าวโพด รำ ปลายข้าว ใบกระถิน หญ้า ใบปอสา ผสมกัน หรือผสมหัวอาหารได้โปรตีนเพียงพอสำหรับไก่พื้นเมือง

1.2.2 ผศ.น.สพ.สุวิทย์ โชติฉินนันท เป็นวิทยากรให้ความรู้เรื่อง แนวทางการจัดการฟาร์ม เพื่อก้าวสู่มาตรฐานฟาร์มไก่พื้นเมือง และข้อกำหนดมาตรฐานไก่พื้นเมืองที่เกษตรกรควรปฏิบัติ

1.2.3 ผศ.ดร.อมรรัตน์ โมพี เป็นวิทยากรให้ความรู้เรื่อง การจัดการพันธุ์ไก่พื้นเมือง (ประดู่หางดำเชียงใหม่) สำหรับเกษตรกรรายย่อย และเทคนิคการจัดการพันธุ์ (ประดู่หางดำ เชียงใหม่) สำหรับเกษตรกรรายย่อย ซึ่งเกษตรกรสามารถนำความรู้ดังกล่าวมาประยุกต์ใช้ในฟาร์ม เพื่อลดความเสี่ยงในการเกิดโรค และปรับปรุงฟาร์มของเกษตรกร



ภาพที่ 4 การเข้าร่วมประชุมเชิงปฏิบัติการ เรื่อง ปัจจัยแห่งความสำเร็จในการสร้างอาชีพการเลี้ยงไก่ประดู่หางดำเชียงใหม่สู่มาตรฐานฟาร์ม

### 1.3 การให้อาหารสำหรับไก่ขุน

จากการติดตามแนะนำเกษตรกรในการจัดการอาหารพบว่า เกษตรกรได้นำคำแนะนำและความรู้จากการฝึกอบรมเชิงปฏิบัติการไปใช้ในฟาร์ม ดังนี้

1. ช่วงอายุ 0-3 สัปดาห์ เกษตรกรใช้อาหารสำเร็จรูปสำหรับไก่พื้นเมือง ยี่ห้อ เบทาโกร มีโปรตีน 14% โดยให้อาหาร 2 ครั้ง ช่วงเช้า และเย็น เนื่องจากในช่วงอายุนี้ลูกไก่จำเป็นต้องได้รับสารอาหารที่ครบถ้วน ซึ่งยังไม่สามารถหาอาหารกินเองได้ เกษตรกรจึงจำเป็นต้องให้อาหารสำเร็จรูปเพียงอย่างเดียว

2. ในช่วง 3 สัปดาห์-12 สัปดาห์ เกษตรกรใช้สูตรอาหารที่ได้รับคำแนะนำจากกรมปศุสัตว์ ซึ่งมีส่วนผสม คือ อาหารชั้นสำหรับสุกร ยี่ห้อ บาลานส์ 952 สำหรับสุกรน้ำหนัก 15-30 กก. จำนวน 30 กิโลกรัม โปรตีน 40 % ข้าวโพด 70 กิโลกรัม รำละเอียด 60 กิโลกรัม ผสมให้เข้ากัน (ได้อาหารชั้นโปรตีนประมาณ 15.5%) ให้อาหารวันละ 2 ครั้ง ช่วงเช้า และบ่าย (ผสมอาหาร 160 กก. สามารถใช้ได้ประมาณ 7 วัน) และมีการทำความสะอาดรางน้ำ และรางอาหารทุกวันเพื่อเป็นการป้องกันของแหล่งเชื้อโรค เกษตรกรตัดหญ้าและอาหารหมักให้กินแยกต่างหากจากอาหารชั้นแบบเต็มที่ไม่ได้ผสมอาหารชั้นให้กิน

#### กิจกรรมที่ 4 จัดหาลูกไก่ประดู่หางดำเชียงใหม่พันธุ์แท้จากฟาร์มเครือข่ายให้กับเกษตรกร

ในการผลิตไก่ขุนโครงการได้จัดหาลูกไก่ประดู่หางดำเชียงใหม่พันธุ์แท้ จากประยูรฟาร์ม จำนวน 9,500 ตัว โดยเกษตรกรซื้อในราคา 18 บาท/ตัว แบบไม่กกไฟรายละ 500 ตัว เพื่อขุนจำหน่ายเป็นไก่มีชีวิตแก่พ่อค้าคนกลาง และไก่สดในตลาดชุมชน โดยแต่ละรายมีผลผลิตไก่ขุน (ตารางที่ 4) โครงการมีผลผลิตไก่ขุน 8,406 ตัว (เฉลี่ย 467 ตัว/ราย) อัตราการตายเฉลี่ยร้อยละ 6.6 เนื่องจากการเคลื่อนย้ายลูกไก่มาลงเลี้ยงในช่วงเริ่มเลี้ยงในระยะแรก เลี้ยงนานเฉลี่ย 95 วัน ได้น้ำหนักไก่ 1.29 กก.

ตารางที่ 4 ข้อมูลด้านการผลิตไก่ขุนของเกษตรกร

เกษตรกร	จำนวน ลูกไก่ (ตัว)	อัตราการตาย		จำนวน ไก่ขุนที่ได้ (ตัว)	ระยะเวลา เลี้ยง (วัน/ รุ่น)	น้ำหนัก เฉลี่ย (กก.)
		ร้อยละ	จำนวน			
นายประยูร ณ สุนทร	500	6.2	31	469	92	1.31
นายคณาธิป ณ สุนทร	500	6.7	34	467	95	1.44
นายณรงค์เดช วุฒิโรท	500	5.4	27	473	96	1.27
นายปรเมษฐ์ กันคำ	500	7.4	37	463	95	1.22
นายสมเดช ตำราญพันธ์	500	8.1	41	460	95	1.36
นายประทวน เชื้อเมืองพาน	500	6.4	32	468	98	1.29
นายประสิทธิ์ กำซ้อน	500	6.1	31	470	95	1.21
นายทยา สิ้นธุการ	500	5.7	29	472	96	1.31
นางอาทิตย์ รัศมี	500	6.6	33	467	95	1.29
นางทอง ผุสดี	500	7.9	40	461	92	1.22
นายเกษม ลาลูน	500	6.3	32	469	92	1.30
นายสุทนต์ แสนบุญยืน	500	6.9	35	466	95	1.27
นางสายคำ มาจันทร์	500	5.6	28	472	96	1.27
นางพนาวรรณ มาจันทร์	500	7.5	37	463	95	1.29
นายทวิศักดิ์ เกตวงศ์	500	7.8	39	461	95	1.34
นางวิทวัส วุ	500	6.9	35	466	98	1.28
นายพัฒนพงษ์ หล้าปก	500	6.0	30	470	95	1.21
นางเรณู แปงเมือง	500	5.3	27	474	96	1.33
<b>รวม</b>	<b>9,000</b>	<b>-</b>	<b>598</b>	<b>8,406</b>	<b>-</b>	<b>-</b>
<b>เฉลี่ย</b>	<b>500</b>	<b>6.6</b>	<b>33.22</b>	<b>467</b>	<b>95.06</b>	<b>1.29</b>

### แผนการตลาด

เกษตรกรในโครงการวางแผนการผลิต และการตลาดร่วมกันเพื่อให้ผลผลิตสอดคล้องกับความต้องการของผู้บริโภคในท้องตลาดตั้งแต่ เดือนพฤษภาคม 2557- เมษายน 2558 รายละเอียดตามตารางที่ 5

ตารางที่ 5 แผนการตลาดของเกษตรกรในโครงการ

เกษตรกร	พ.ค.	มิ.ย.	ก.ค.	ธ.ค.	ก.ย.	ต.ค.	พ.ย.	ธ.ค.	ม.ค.	ก.พ.	มี.ค.	เม.ย.
นายประยร ณ สุนทร				■				■				■
นายคณาธิป ณ สุนทร				■				■				■
นายณรงค์เดช วุฒิโรท				■				■				■
นายปรเมษฐ์ กันคำ				■				■				■
นายสมเดช สำราญพันธ์	■				■				■			
นายประทวน เชื้อเมืองพาน	■				■				■			
นายประสิทธิ์ กำซ้อน	■				■				■			
นายทะยา สินธุการ	■				■				■			
นางอาทิตย์ รัศมี		■				■				■		
นางทอง ผุสดี		■				■				■		
นายเกษม ลาดน		■				■				■		
นายสทน แสนบุญยืน		■				■				■		
นางสายคำ มาจันทร์			■				■				■	
นางพนาวรรณ มาจันทร์			■				■				■	
นายทวีศักดิ์ เกตวงศ์			■				■				■	
นางวิทวัส วุ			■				■				■	
นายพัฒนพงษ์ หล้าปก				■				■				■
นางเรณู แปงเมือง				■				■				■

จากแผนการผลิตที่เกษตรกร ทั้ง 18 รายทำการผลิตไถ่ขุน เพื่อรองรับผลผลิตและบริหารความเสี่ยงด้านการตลาด เกษตรกรสามารถผลิตไถ่ขุนจำหน่ายได้ประมาณ 3 รุ่น/ปี จำนวน 9,000 ตัว/ปี แต่ทางกลุ่มไม่มีลูกไถ่ประคูลูกค้าพันธุ์แท้ที่จะให้เกษตรกรรับไปเลี้ยงได้อย่างสม่ำเสมอตามแผนการผลิตเนื่องจากในรายที่ผลิตลูกไถ่ประสบปัญหาภัยธรรมชาติ แผ่นดินไหวรุนแรง ทำให้เกิดความเสียหายกับฟาร์มไม่สามารถผลิตลูกไถ่ได้ตามจำนวนที่สมาชิกต้องการเลี้ยงได้ตามกำหนดเวลาของโครงการ



การจำหน่ายไก่ขุนที่เป็นผลผลิตไม่มีความสม่ำเสมอส่งผลให้การตลาด เกษตรกรจึงทำการตลาดโดย

1.การจำหน่ายเป็นไก่มีชีวิต

2.บางส่วนส่งมาเพื่อแปรรูปเป็นผลิตภัณฑ์ไก่สดแช่แข็ง ในการทดสอบการดำเนินการในกิจกรรมโรงฆ่าสัตว์ปีกชุมชนและตลาดผลิตภัณฑ์เพื่อจำหน่ายตรงแก่ผู้บริโภค ในแบรนด์ นิลระกาสำหรับเครือข่ายและโอกาสทางการตลาด และได้ทดลองแปรรูปเป็นไส้อั่วไก่สูตรสมุนไพรจำหน่ายในจังหวัดเชียงราย

### กิจกรรมที่ 5 การวางระบบการบันทึกข้อมูล การทำบัญชีฟาร์ม

โครงการได้ส่งเสริมให้เกษตรกรในโครงการจัดระบบการบันทึกข้อมูล การทำบัญชีฟาร์ม เพื่อให้ทราบถึงต้นทุน กำไรของแต่ละฟาร์ม เพื่อเกษตรกรสามารถบริหารจัดการงบประมาณอย่างถูกต้องโดยเริ่มบันทึกข้อมูลในวันที่ส่งมอบลูกไก่ให้กับเกษตรกรในการรวบรวมข้อมูลต้นทุนการผลิตของเกษตรกรทั้ง 18 รายเพื่อการวิเคราะห์โครงสร้างต้นทุนการผลิตของเกษตรกรและของกลุ่มผลการวิเคราะห์บัญชีฟาร์มและบัญชีต้นทุนการผลิต พบว่า

#### ด้านการผลิต

การผลิตไก่ขุน จากการนำลูกไก่เข้าเลี้ยงเฉลี่ย 500 ตัวต่อรุ่นต่อราย เกษตรกรผลิตไก่ขุนได้ 467.28 ตัว อัตราการสูญเสียร้อยละ 6.6 ซึ่งเป็นอัตราการสูญเสียที่ลดลงเมื่อเทียบกับอัตราการสูญเสียในปีที่ 1 ที่มีอัตราการสูญเสีย ร้อยละ 6.80 (เจริญ,2556)แต่ยังอยู่ในอัตราการสูญเสียที่สูงกว่าการผลิตของณรงค์และคณะ(2556) ร้อยละ 2.59 และมาตรฐานของไก่ประดู่หางดำ 1.5% (อำนาจและคณะ, 2553)แต่ต่ำกว่าที่พรพิมลและคณะให้เกษตรกรเลี้ยง ร้อยละ 7.63 เพราะไก่ที่นำมาเข้าเลี้ยงเป็นรุ่นแรก เกษตรกรจึงขาดความชำนาญในการจัดการเลี้ยงดูไก่ โดยเฉพาะการอนุบาลลูกไก่ ซึ่งเป็นสาเหตุหนึ่งที่ทำให้ต้นทุนการผลิตสูงได้

อัตราการเจริญเติบโต พบว่า เกษตรกรใช้ระยะเวลาในการขุนไก่ เฉลี่ยจำนวน 95 วันได้ไก่ขุนน้ำหนักเฉลี่ย 1.29 กก.ต่อตัว แสดงให้เห็นอัตราการเจริญเติบโตเฉลี่ย 13.57 กรัม/วัน ซึ่งใกล้เคียงกับการสมรรถนะของไก่ประดู่หางดำเชียงใหม่ซึ่งเลี้ยงได้อายุ 16 สัปดาห์ อัตราเจริญเติบโตวันละ 14 กรัม (อำนาจ และคณะ, 2553) แต่สูงกว่าพรพิมล และคณะ(2556) เล็กน้อย ซึ่งไก่ประดู่หางดำเลี้ยง 92 วัน อัตราการเจริญเติบโตเฉลี่ย 13.08 กรัม เพราะอาหารชั้นที่ให้ไก่กินมีโปรตีนสูงพอเพียงกับความต้องการเจริญเติบโตของไก่ประดู่หางดำซึ่งต้องการระดับโปรตีนในอาหาร 15.2%(อำนาจและคณะ,2553) สูงกว่าณรงค์ และคณะ(2556) ที่ให้อายุ 98.4 วัน อัตราเจริญเติบโตวันละ 11.1 กรัม เพราะณรงค์ และคณะ(2556) ให้อาหารที่เป็นพืชและพืชหมักเป็นส่วนใหญ่

ปริมาณอาหารที่ไก่กิน เฉลี่ย 4.55 กก.ต่อตัว(มูลค่าอาหารสำเร็จรูป 68.25 บาทต่อตัว) อัตราการแลกเนื้อ(FCR)เท่ากับ 3.53 จำนวนที่น้ำหนักไก่ขุนเฉลี่ย 1.29 กก.ต่อตัว ซึ่งต่ำกว่ารายงานของ ณรงค์ และคณะ(2556) เลี้ยงไก่ประดู่หางดำอายุ 98.4 วัน อัตราการแลกเนื้อ 5.51 และพรพิมล และคณะ(2556) เลี้ยงไก่ประดู่หางดำอายุ 92 วัน อัตราการแลกเนื้อ 4.38 เพราะอาหารชั้นที่ให้ไก่กินมีคุณภาพพอเพียง

#### **ด้านต้นทุน**

##### **ต้นทุนเงินสด**

เกษตรกร มีต้นทุนเงินสดเฉลี่ย 44,761.22 บาทต่อราย(74.33 บาท/กก.น้ำหนักไก่) แบ่งเป็น ค่าอาหารเฉลี่ย 33,865.83 บาท(ร้อยละ 75.66) ค่าลูกไก่เฉลี่ย 9,000 บาท (ร้อยละ 20.11) ค่าสาธารณูปโภคเฉลี่ย 749.94 บาท(ร้อยละ 1.68) ค่าเวชภัณฑ์เฉลี่ย 416.61 บาท(ร้อยละ 0.93) ค่าวัสดุอื่นๆ (แกลบรองพื้น)เฉลี่ย 728.83 บาท(ร้อยละ 1.63) ทั้งที่ยังไม่รวมค่าแรงงานและค่าเสื่อมราคาโรงเรือน ซึ่งสูงกว่าที่กัลปพฤกษ์ และคณะ(2554) ศึกษาได้ 69.02 บาท/กก. เพราะการศึกษาครั้งนี้ ขนาดฟาร์มเพียง 500 ตัว ต้นทุนการเลี้ยงจึงสูงกว่าฟาร์มขนาดใหญ่

สาเหตุที่ต้นทุนค่าอาหารสูงเนื่องจากต้นทุนเงินสดรวม ทั้งนี้เกษตรกรไม่ได้คิดค่าแรงงานของเกษตรกร (แรงงานครัวเรือน เกษตรกรไม่ได้จ่ายในรูปตัวเงิน) ส่งผลให้ต้นทุนค่าอาหาร สูงถึงร้อยละ 75.66 ของต้นทุนรวม หากคิดต้นทุนค่าแรงงาน ต้นทุนค่าอาหาร จะมีสัดส่วนร้อยละ 50 สอดคล้องกับศิริพร และคณะ (2554)

นอกจากนี้การคำนวณต้นทุนครั้งนี้มิได้คำนวณต้นทุนที่แท้จริงในทางเศรษฐศาสตร์ อันประกอบด้วย ต้นทุนคงที่ จากค่าเสียโอกาสการใช้ที่ดิน ค่าเสื่อมราคา โรงเรือนและอุปกรณ์การเลี้ยง และอัตราดอกเบี้ยของเงินลงทุน

### ด้านผลตอบแทนหรือรายได้

#### รายได้

จากการรวบรวมจำนวนผลผลิตและน้ำหนักผลผลิตเพื่อนำมาคำนวณรายได้เมื่อจำหน่ายเป็นไก่ขุนมีชีวิต จำหน่ายในราคาเฉลี่ย 90-100 บาทต่อกก.เพื่อการวิเคราะห์โครงสร้างรายได้และการสร้างอาชีพตามเป้าหมายของโครงการ พบว่า

ก.เกษตรกรมีรายได้ แบ่งเป็นรายได้ ดังนี้

1.รายได้จากการจำหน่ายไก่ขุนเฉลี่ย 60,216.78.00 บาท ต่อรุ่น(ร้อยละ 98.02)เป็นรายได้ที่เป็นตัวเงินทั้งหมด และ

2.รายได้จากการขายปุ๋ยมูลไก่เฉลี่ย 1,093.25 บาท (ร้อยละ 1.98) ซึ่งเกษตรกรมีกำไรเบื้องต้นเฉลี่ย 10,512.03 บาท/รุ่นซึ่งมูลค่าของมูลไก่เกษตรกรจำหน่ายเป็นรายได้ที่เป็นตัวเงินบาทส่วนและใช้เพื่อเป็นปุ๋ยในกิจกรรมการปลูกพืชของครัวเรือนอีกบางส่วน(ตาราง6) รวม รายได้เฉลี่ย 61,566.00 บาท กำไรต่อน้ำหนักไก่ 1 กก.เท่ากับ 27.48 บาท ซึ่งมากกว่ากัลปพฤกษ์ และคณะ(2554) ที่ได้กำไรเพียง 20.98 บาท/กก. เพราะการศึกษาครั้งนี้สามารถจำหน่ายไก่ได้ราคา 100 บาท/กก.

ข.การคำนวณรายได้

การศึกษาครั้งนี้กำหนดเป้าหมายการผลิตที่จะสร้างเป็นอาชีพของเกษตรกร จึงนำเฉพาะรายได้จากการจำหน่ายไก่ขุนมีชีวิต 3 รุ่นต่อปี รุ่นละ 10,512.03 บาท มาทำการคำนวณรายได้ต่อปีเฉลี่ย รายละ 31,536.27 บาทต่อปี(2,628.02 บาทต่อรายต่อเดือน) ซึ่งเกษตรกรมีความพึงพอใจในการผลิตที่สามารถสร้างรายได้เป็นอาชีพเสริม(กับกิจกรรมการผลิตเกษตรอื่นๆ) โดยไม่ได้เพิ่มภาระให้แก่เกษตรกร ซึ่งสามารถใช้แรงงานครัวเรือน และเวลาว่าง จากภารกิจหลักมาทำการผลิตไก่พื้นเมืองเสริมรายได้ให้แก่ครัวเรือนได้ส่วนหนึ่ง

ตารางที่ 6 ต้นทุนและผลตอบแทนของการผลิตไก่ประดู่หางดำขุน

โครงสร้างต้นทุน-ปริมาณกำไร	รายที่ 1	รายที่ 2	รายที่ 3	รายที่ 4	รายที่ 5	รายที่ 6	รายที่ 7	รายที่ 8	รายที่ 9
<b>1. ต้นทุนเงินสด</b>									
1.1 ค่าลูกไก่ 500 ตัว ละ 18 บาท	9,000.00	9,000.00	9,000.00	9,000.00	9,000.00	9,000.00	9,000.00	9,000.00	9,000.00
1.2 ค่าอาหารไก่(15 บาท/กก.)	34,125.00	34,365.00	33,975.00	33,615.00	33,810.00	33,945.00	33,645.00	33,585.00	33,405.00
1.3 ค่าสาธารณสุขปศุสัตว์	885.00	630.00	729.00	910.00	670.00	645.00	814.00	706.00	875.00
1.5 ค่าเวชภัณฑ์	420.00	370.00	470.00	450.00	410.00	392.00	461.00	453.00	422.00
1.6 ค่าวัสดุอื่นๆ (แกลบรองพื้น)	800.00	490.00	790.00	970.00	630.00	712.00	881.00	773.00	942.00
<b>รวมต้นทุน</b>	<b>45,230.00</b>	<b>44,855.00</b>	<b>44,964.00</b>	<b>44,945.00</b>	<b>44,520.00</b>	<b>44,694.00</b>	<b>44,801.00</b>	<b>44,517.00</b>	<b>44,644.00</b>
<b>2. รายได้</b>									
2.1 รายได้จากการจำหน่ายไก่ขุน	61,439.00	67,248.00	60,071.00	56,468.00	62,560.00	60,372.00	56,870.00	61,832.00	60,243.00
2.2 รายได้จากการขายปุ๋ยมูลไก่	1,200.00	735.00	1,185.00	1,455.00	945.00	1,068.00	1,321.50	1,159.50	1,413.00
<b>รายได้รวม</b>	<b>62,639.00</b>	<b>67,983.00</b>	<b>61,256.00</b>	<b>57,923.00</b>	<b>63,505.00</b>	<b>61,440.00</b>	<b>58,191.50</b>	<b>62,991.50</b>	<b>61,656.00</b>
<b>กำไรเบื้องต้น(บาท/รุ่น)</b>	17,409.00	23,128.00	16,292.00	12,978.00	18,985.00	16,746.00	13,390.50	18,474.50	17,012.00
น้ำหนักไก่ขุนรวม (กก.)	614.39	672.48	600.71	564.68	625.60	603.72	568.70	618.32	602.43
จำนวนไก่ที่จำหน่าย (รวม)	469.00	467	473	463	460	468	470	472	467
ราคาจำหน่าย (บาท/กก.)	100.00	100.00	100.00	100.00	100.00	100.00	100.00	100.00	100.00
อาหารสำเร็จรูป (กก.)	16.16	16.16	16.16	16.16	16.16	16.16	16.16	16.16	16.16
ราคาอาหารสำเร็จรูป (บาท/กระสอบ)	485.00	485.00	485.00	485.00	485.00	485.00	485.00	485.00	485.00

หมายเหตุ คำนวณจากเกษตรกร 18 ราย เฉลี่ย 3 รุ่นการผลิต

ตารางที่ 6(ต่อ)

โครงสร้างต้นทุน-ปริมาณกำไร	รายที่ 10	รายที่ 11	รายที่ 12	รายที่ 13	รายที่ 14	รายที่ 15	รายที่ 16	รายที่ 17	รายที่ 18	ค่าเฉลี่ย	ร้อยละ
1 ต้นทุนเงินสด											
1.1 ค่าลูกไก่ 500 ตัว ไร่ 18											
บาท	9,000.00	9,000.00	9,000.00	9,000.00	9,000.00	9,000.00	9,000.00	9,000.00	9,000.00	9,000.00	20.11
1.2 ค่าอาหารไก่ 15 บาท/กก.	33,405.00	34,425.00	33,690.00	33,570.00	33,585.00	34,140.00	33,810.00	34,350.00	34,140.00	33,865.83	75.66
1.3 ค่าสาธารณสุขโรค	745.00	736.00	860.00	911.00	730.00	670.00	652.00	691.00	640.00	749.94	1.68
1.5 ค่าเวชภัณฑ์	492.00	383.00	400.00	358.00	377.00	317.00	399.00	438.00	487.00	416.61	0.93
1.6 ค่าวัสดุอื่นๆ (แกลบรองพื้น)	812.00	803.00	920.00	978.00	497.00	437.00	519.00	558.00	607.00	728.83	1.63
รวมต้นทุน	44,454.00	45,347.00	44,870.00	44,817.00	44,189.00	44,564.00	44,380.00	45,037.00	44,874.00	44,761.22	100.00
2. รายได้											
2.1 รายได้จากการจำหน่ายไก่											
ขุน	56,242.00	60,370.00	59,182.00	59,944.00	59,727.00	61,774.00	59,648.00	56,870.00	63,042.00	60,216.78	98.22
2.2 รายได้จากการขายปุ๋ยมูลไก่	1,218.00	1,204.50	1,380.00	1,467.00	745.50	655.50	778.50	837.00	910.50	1,093.25	1.78
รายได้รวม(บาทต่อรุ่น)	57,460.00	61,574.50	60,562.00	61,411.00	60,472.50	62,429.50	60,426.50	57,707.00	63,952.50	61,310.03	100.00
กำไรเบื้องต้น(บาท/รุ่น)	13,006.00	16,227.50	15,692.00	16,594.00	16,283.50	17,865.50	16,046.50	12,670.00	19,078.50	16,548.81	
น้ำหนักไก่ขุนรวม (กก.)ต่อรุ่น	562.42	603.70	591.82	599.44	597.27	617.74	596.48	568.70	630.42	602.17	

จำนวนไก่ที่จำหน่าย (รวม)ต่อรุ่น	461	469	466	472	463	461	466	470	474	467.28
ราคาจำหน่าย (บาท/กก.)	100.00	100.00	100.00	100.00	100.00	100.00	100.00	100.00	100.00	100.00
อาหารสำเร็จรูป (กก.)	16.16	16.16	16.16	16.16	16.16	16.16	16.16	16.16	16.16	16.16
ราคาอาหารสำเร็จรูป(บาท/ กระสอบ)	485.00	485.00	485.00	485.00	485.00	485.00	485.00	485.00	485.00	485.00

หมายเหตุ ไม่คิดต้นทุนทางเศรษฐศาสตร์

## กิจกรรมที่ 6 การดำเนินการพัฒนาโรงฆ่าสัตว์ปีกชุมชน

ดำเนินการพัฒนาโรงฆ่าสัตว์ปีกที่ 182/2 หมู่ที่ 8 ต.มะเขือแจ้ อ.เมือง จ.ลำพูน ซึ่งสร้างขึ้นเป็นโรงฆ่าสัตว์ปีกขนาดเล็กพิเศษสามารถที่จะเชือดไก่ได้วันละ 200 ตัว ขอรับรองโรงฆ่ามาตรฐานจากกรมปศุสัตว์(ปรับเปลี่ยนพื้นที่เพราะสถานที่เดิมไม่ได้รับการอนุมัติจากชุมชน) ได้พัฒนาโรงฆ่าไก่โดยการปรับปรุงให้ได้ตามมาตรฐานโรงฆ่าไก่ของกรมปศุสัตว์ ซึ่งได้รับการรับรองเป็นโรงฆ่าสัตว์ปีกมาตรฐาน ตามแบบ ขจส.2 แม้ว่าไม่สามารถดำเนินการได้ตามขั้นตอนของสำนักพัฒนาระบบและรับรองมาตรฐานสินค้าปศุสัตว์(2549) ได้ทั้งหมด โดยเฉพาะการทำให้ไก่สลบด้วยการช็อตด้วยกระแสไฟฟ้าและระบบแขวนไก่ เพราะเป็นโรงฆ่าขนาดเล็ก ระบบรางแขวนไก่ส่วนใหญ่ใช้ในโรงฆ่าขนาดใหญ่ และต้องลงทุนสูง



ภาพที่ 5 โรงฆ่าสัตว์ปีกที่ 182/2 ม.8 ต.มะเขือแจ้ อ.เมือง จ.ลำพูน







ภาพที่ 6 กิจกรรมการฆ่าชำแหละไก่ทำร่วมกับโครงการเกษตรกรกลุ่มแม่ทา

### กิจกรรมที่ 7 การดำเนินการแปรรูปสร้างผลิตภัณฑ์

จัดฝึกอบรมการทำผลิตภัณฑ์ให้กับเกษตรกรแม่บ้านเกษตรกรที่สนใจและมีเวลาว่างพอที่จะใช้ทำผลิตภัณฑ์เมื่อวันที่ 19 พฤษภาคม 2558 โดยให้ความรู้เกษตรกรในการสร้าง 2 ผลิตภัณฑ์ได้แก่

- 1 ไม้สัดแช่แข็งโดยใช้ไม้ประดู่หางดำทั้งตัวและครึ่งตัว
- 2 ไม้จิ้มฟัน

หลังฝึกอบรมมีเกษตรกรที่ให้ความสนใจและมีความต้องการเดินทางไปศึกษาดูงานการแปรรูปผลิตภัณฑ์ในรูปแบบอื่นที่ศูนย์พัฒนาอุตสาหกรรมปศุสัตว์อีกจำนวน 20 ราย ศูนย์วิจัยและพัฒนาการปศุสัตว์เขต 5 จึงนำเกษตรกรกลุ่มนี้เดินทางไปศึกษาดูงาน การแปรรูปผลิตภัณฑ์ในรูปแบบผลิตภัณฑ์บรรจุกระป๋อง ผลิตภัณฑ์ไม้จิ้มฟันรูปแบบต่างๆ วันที่ 29 พฤษภาคม 2558

#### การผลิตไม้สัดแช่แข็ง

เกษตรกรได้นำไม้เข้ามาที่โรงฆ่าไก่ที่พัฒนาได้มาตรฐาน แล้วนำมาทดลองผลิตเป็นไม้สัดแช่แข็ง โดยมีต้นทุนดังนี้ ค่าไม้มีชีวิต น้ำหนักเฉลี่ย 1.3 กิโลกรัม ราคา 100 บาท/กิโลกรัม (% ซาก 76-80%) มูลค่า 130 บาท/ตัว (ร้อยละ 66.99) ค่าขนส่ง 5 บาท (ร้อยละ 3.08) ค่าบรรจุภัณฑ์ 8.50 บาท (ร้อยละ 3.72) ค่าจ้างฆ่า 6 บาท/ตัว (ร้อยละ 5.95) รวม 149.50 บาท/ตัว จำหน่ายตัวละ 210 บาท (ราคาจำหน่ายเฉลี่ย 190.91 บาท/กก.) กำไร 60.50 บาท/ตัว ซึ่งได้กำไรมากกว่าชนนันท์ และคณะ (2556) ซึ่งได้ตัวละ 47.20 บาท เพราะวางจำหน่ายในร้านที่ได้รับการอนุเคราะห์จากอำเภอเมืองลำพูน ให้ทดลองวางขายในตลาด ออก.ไม่ได้วางจำหน่ายในห้างสรรพสินค้า จึงไม่คิดค่าการตลาด และยังไม่ต้องเสียค่าไฟฟ้าในระยะเริ่มต้นด้วย จึงไม่เสียค่าไฟฟ้าตู้แช่



ภาพที่ 7 แบนด์นิตระกา



ภาพที่ 8 การอบรมหลักสูตรการแปรรูปผลิตภัณฑ์และการศึกษาดูงานการแปรรูป ณ ศูนย์พัฒนาอุตสาหกรรมปศุสัตว์

### การผลิตไส้อ้วก

กลุ่มเกษตรกรได้รวมตัวทดลองทำผลิตภัณฑ์ไส้อ้วก(สูตรสมุนไพรมะพร้าว)โดยจะนัดหมายกันทำไส้อ้วกใส่สัปดาห์ละ 1 วัน ทำประมาณ 20 กิโลกรัมต่อสัปดาห์ จากการเก็บข้อมูลการผลิตไส้อ้วกใส่สูตรสมุนไพรมะพร้าว 1 กิโลกรัม ต้นทุนประกอบด้วยค่าเนื้อไก่ เครื่องปรุง 150 บาท ค่าแรง 100 บาท ต้นทุนรวม 250 บาท เกษตรกรทดลองจำหน่ายภายในหมู่บ้าน กิโลกรัมละ 300 บาท มีกำไรที่ กิโลกรัมละ 50 บาท และกำลังขยายตลาดโดยได้ประกาศขายบนเฟซบุ๊ก ปรากฏว่ามีร้านอาหารที่จังหวัดชลบุรีสั่งซื้อไปจำหน่าย และได้นำมาเสนอและให้ชิมในงานมหกรรมไก่ประดู่หางดำ เชียงใหม่ เมื่อวันที่ 11 กรกฎาคม 2558 ปรากฏว่า ผู้บริหารของกรมปศุสัตว์หลายท่านชื่นชอบมาก และได้มีผู้บริโภคขอซื้อด้วย ดังนั้นแนวโน้มการตลาดไส้อ้วกไก่ไปได้ดีมาก



ภาพที่ 9 ผลิตภัณฑ์ไส้อ้วกใส่สูตรสมุนไพรมะพร้าวที่แม่บ้านเกษตรกรกลุ่มผู้เลี้ยงไก่ในโครงการ



## กิจกรรมที่ 8 การดำเนินการทางด้านการตลาด

1. โครงการสร้างจุดจำหน่ายผลิตภัณฑ์ไก่ประดู่หางดำเชียงใหม่ นิลระกา เพื่อเพิ่มช่องทางการตลาดไก่ประดู่หางดำเชียงใหม่ ณ องค์การตลาดเพื่อเกษตรกร (อ.ต.ก.) กระทรวงมหาดไทย สาขาลำพูน ซึ่งได้รับการสนับสนุนด้านผลิตภัณฑ์ประชาสัมพันธ์จากสำนักงานกองทุนสนับสนุนการวิจัย (สกว.) ส่วนด้านสถานที่ได้รับการสนับสนุนจากองค์การตลาดเพื่อเกษตรกร และเทศบาลตำบลอุโมงค์ จังหวัดลำพูน ในการจำหน่ายผลิตภัณฑ์จากไก่ประดู่หางดำ ได้แก่ ไข่อั่ว ไข่กรอก ไก่ย่าง และผลิตภัณฑ์ทางการเกษตรอื่นๆ (เช่น ผัก ผลไม้ปลอดสารพิษ และผลิตภัณฑ์แปรรูปจากผลผลิตเกษตร) ทั้งนี้เพื่อทดสอบระบบการตลาดชุมชน ที่บริหารจัดการโดยเกษตรกร และสร้างการรับรู้ในอาชีพการเลี้ยงไก่ประดู่หางดำเชียงใหม่แก่ผู้บริโภคแบ่งกลุ่มสินค้าหรือผลิตภัณฑ์ที่เชื่อมโยงกับกิจกรรมการผลิตหลัก





ภาพ 10 จุดจำหน่ายผลิตภัณฑ์ไก่ประดู่หางดำเชียงใหม่ ไต้งสารภี

2 การประชุมเชิงปฏิบัติการ เรื่อง การแปรรูปผลิตภัณฑ์ และการตลาดไก่ประดู่หางดำ ในวันที่ 24 กันยายน 2557 ณ อาคารธรรมศักดิ์มนตรี มหาวิทยาลัยแม่โจ้ โดยมีเนื้อหาการฝึกอบรม ดังนี้

2.1 การตลาดไก่ประดู่หางดำ วิทยากรบรรยาย คือ รศ.ดร. ศิริพร กิรติการกุล โดยการบูรณาการการจำหน่ายสินค้าเกษตรอินทรีย์ และเกษตรปลอดภัย ณ ร้านค้ามหาวิทยาลัยแม่โจ้และหารือ แผนการพัฒนาตลาดชุมชน เกษตรอินทรีย์ (องค์ประกอบของส่วนท้องถิ่น) เพื่อการจัดทำแผนการตลาดเพื่อรองรับผลผลิต โดยการแปรรูปผลิตภัณฑ์จากไก่ประดู่หางดำเชียงใหม่ให้เกิดมูลค่าเพิ่ม และมีศักยภาพทางการตลาดนอกจากนี้ยังเป็นการเตรียมองค์ความรู้ และความพร้อมแก่เกษตรกร

2.2 ผลิตภัณฑ์แปรรูปไก่พื้นเมืองที่มีศักยภาพทางการตลาด วิทยากร คือ นางสาวศศิมา ปานพรหม ซึ่งในแปรรูปผลิตภัณฑ์ให้ได้รับมาตรฐาน และเป็นที่ยอมรับของผู้บริโภคเกษตรกรต้องปฏิบัติตามมาตรฐานตั้งแต่ต้นน้ำ (การเลี้ยงไก่ประดู่หางดำเชียงใหม่ที่มีระบบการผลิตที่ได้รับมาตรฐาน) กลางน้ำ (ผ่านกระบวนการฆ่าที่ได้รับมาตรฐาน (GMP)) และ ปลายน้ำ (การแปรรูปเป็นผลิตภัณฑ์ในโรงงานมาตรฐาน (GMP)) ซึ่งผลิตภัณฑ์จากไก่ประดู่หางดำเชียงใหม่ภายใต้ชื่อการค้า "นิลล้านนา" เป็นผลิตภัณฑ์มีคุณภาพและได้รับมาตรฐาน เป็นที่รู้จัก และเป็นที่ต้องการของผู้บริโภค





ภาพที่ 11 การประชุมเชิงปฏิบัติการ เรื่อง การแปรรูปผลิตภัณฑ์ และการตลาดไก่ประดู่หางดำ

#### 4. จัดบุงจำหน่ายผลิตภัณฑ์

ศูนย์วิจัยและพัฒนาการปศุสัตว์เขต 5 ได้จัดทำโครงการเปิดบุงจำหน่ายผลิตภัณฑ์ไส้อั่วไก่(สูตรสมุนไพร)ของกลุ่มผู้เลี้ยงไก่ประดู่หางดำในโครงการ โดยจัดจำหน่ายในตลาดนัดวันพฤหัสบดีซึ่งตลาดนัดนี้จะจัดในทุกๆวันพฤหัสบดีภายในมหาวิทยาลัยราชภัฏเชียงราย มีนิสิตนักศึกษา พนักงานมหาวิทยาลัย ตลอดจนประชาชนทั่วไปให้ความสนใจและซื้อผลิตภัณฑ์ไส้อั่วไก่สามารถจำหน่ายได้วันละประมาณ 10 กิโลกรัม จำหน่ายในราคา กิโลกรัมละ 350 บาท (จืดละ 35 บาท)



ภาพ 12 โครงการเปิดบุงจำหน่ายผลิตภัณฑ์ไส้อั่วไก่(สูตรสมุนไพร)ในตลาดนัดวันพฤหัสบดีภายในมหาวิทยาลัยราชภัฏเชียงราย โดยศูนย์วิจัยและพัฒนาการปศุสัตว์เขต 5

กิจกรรมที่ 9 กิจกรรมอื่นๆ

รายการสารคดีเกษตร "ทุกทิศทั่วไทย" ซึ่งเป็นรายการส่งเสริมการสร้างอาชีพทางการเกษตรของสถานีโทรทัศน์ Thai PBS ได้ถ่ายทำรายการส่งเสริมอาชีพการเลี้ยงไก่ประดู่หางดำเชียงใหม่ และออกอากาศในร้านค้าผลิตภัณฑ์ดังกล่าวในวันที่ 22 ตุลาคม 2557 เวลา 15.30 น. ซึ่งการส่งเสริมให้เกษตรกรที่รวมตัวกันผลิต จำหน่ายผลิตภัณฑ์เกษตรอินทรีย์ในตลาดชุมชน และเป็นตลาดรองรับผลผลิตของเกษตรกรอย่างต่อเนื่อง และยั่งยืน รวมทั้งสร้างการรับรู้ให้แก่ผู้บริโภค และการทดสอบระบบการตลาด เพื่อเป็นต้นแบบระบบอาชีพอย่างครบวงจร และได้รับการตอบรับจากผู้บริโภคเป็นอย่างดี



ภาพ 13 การออกอากาศในรายการทุกทิศทั่วไทยของโครงการ

## 8.สรุปผลการดำเนินงาน

### สรุปผลการดำเนินงานตามวัตถุประสงค์ของโครงการ

ผลการดำเนินโครงการของเกษตรกรทั้ง 18 ราย ที่กำหนดเป็นวัตถุประสงค์ของโครงการ สามารถสรุปผลได้และการเรียนรู้ของเกษตรกรและเชื่อมโยงไปสู่เกษตรกรในโครงการย่อยอื่นๆ ที่จะนำไปสู่การสังเคราะห์โครงการระบบการสร้างอาชีพการเลี้ยงไก่ประดู่หางดำของเกษตรกรรายย่อยในภาคเหนือ ดังนี้

1. เพื่อศึกษาด้านการผลิตเพื่อให้ได้มาตรฐาน เพื่อนำไปสู่การลดต้นทุนการผลิต อันประกอบด้วย

1.1 ระบบการจัดการฟาร์มที่ได้มาตรฐานให้แก่เกษตรกร พบว่าเกษตรกรทั้งหมดของโครงการมีการเรียนรู้และปรับระบบการจัดการฟาร์ม ภายใต้ข้อกำหนดของกรมปศุสัตว์ ในรูปแบบการเลี้ยงไก่พื้นเมืองแบบโรงเรือนแบบกึ่งขังกึ่งปล่อย ได้ไม่ครบตามข้อกำหนดหลักและข้อกำหนดแนะนำรวมทั้งระบบซึ่งแม้เกษตรกรทุกรายจะไม่ผ่านเกณฑ์ ตามข้อกำหนดทุกข้อ โครงการได้สรุปผลการปรับการจัดการ ปัญหาอุปสรรคในการจัดการฟาร์มเพื่อเข้าสู่มาตรฐานเพื่อเป็นข้อมูลให้ผู้ที่เกี่ยวข้องนำเสนอเพื่อให้เกษตรกรสามารถปฏิบัติได้จริงให้แก่กรมปศุสัตว์เพื่อใช้เป็นข้อมูลพื้นฐาน และการปรับมาตรฐานฟาร์มในระยะแรกอาจเป็นการเพิ่มต้นทุนการผลิตมากกว่าการลดต้นทุน

1.2 การจัดการวัตถุดิบอาหารสัตว์ในท้องถิ่น เพื่อผลิตอาหารไก่ และลดต้นทุนการผลิต เกษตรกรยังเสริมอาหารพวกหญ้าและพืชหมัก แต่ไม่ได้ลดปริมาณอาหารชั้น ต้นทุนค่าอาหารจึงสูง

1.3 การบันทึกบัญชีฟาร์มและบัญชีต้นทุนการผลิต เพื่อนำมาใช้ในการวิเคราะห์โครงสร้างต้นทุน และนำข้อมูลจากการวิเคราะห์เพื่อนำมาใช้ในลดต้นทุนการผลิต เกษตรกรสามารถวิเคราะห์เปรียบเทียบการใช้อาหารสำเร็จรูปที่มีประสิทธิภาพ การใช้พืชอาหารสัตว์ (ข้าวโพดและหญ้า) เพื่อลดต้นทุนการใช้อาหารสำเร็จรูปโดยไม่กระทบต่อการเจริญเติบโตของไก่ขุน เมื่อเทียบกับการเลี้ยงในศูนย์วิจัยและบำรุงพันธุ์เชียงใหม่ การวางแผนการผลิตและการตลาด ซึ่งเป็นประโยชน์ในการผลิตของเกษตรกร

2. เพื่อพัฒนารูปแบบบริหารจัดการแผนการตลาดไก่พื้นเมือง (Marketing plan) ผู้ระบบการผลิตอาหารปลอดภัย และความมั่นคงทางด้านอาหารของเกษตรกร และกลุ่มเกษตรกรในอำเภอพาน จังหวัดเชียงราย

การดำเนินการทางการตลาด

2.1 การจำหน่ายไก่ขุนมีชีวิตร่วมกันของเกษตรกรตามแผนการตลาด เพื่อกำหนดราคาขายร่วมกันและเพิ่มมูลค่าให้แก่เกษตรกร โดยได้รับราคาสูงกว่าราคาท้องตลาดทั่วไป (กก.ละ 1-2 บาท) ในการขายครั้งนี้ได้ราคาสูงถึง กก.ละ 100 บาท

2.2 โครงการสร้างจุดจำหน่ายผลิตภัณฑ์ไก่ประดู่หางดำเชียงใหม่ นิลระกาน องค์การตลาดเพื่อเกษตรกร (อ.ต.ก.) กระทรวงมหาดไทย สาขาลำพูน กำลังดำเนินการทดสอบในระยะแรก หากการจำหน่ายได้ดี คงจะเสียค่าใช้จ่ายให้ตลาด ทำให้ต้นทุนการจำหน่ายเพิ่มขึ้น

2.3 การเปิดบูธจำหน่ายผลิตภัณฑ์ใส่อ้วก(สูตรสมุนไพร)ในตลาดนัดทุกวันพฤหัสบดี ภายในมหาวิทยาลัยราชภัฏเชียงรายเพื่อเพิ่มช่องทางการตลาด ซึ่งการจำหน่ายในตลาดนัด ขายได้ดี แต่ต้องมีเครือข่ายที่รับไปจำหน่าย และรายได้ส่วนหนึ่งจะลดลง เพราะต้องตัดให้เครือข่ายที่ขาย

3. เพื่อพัฒนาโรงฆ่าสัตว์ปีกชุมชนร่วมกับผู้ประกอบการเอกชน และกลุ่มเกษตรกรในโครงการ

ในการพัฒนาโรงฆ่าสัตว์ปีกชุมชน โครงการได้ดำเนินการ



3.1 พัฒนาโรงฆ่าขนาดเล็กพิเศษให้สามารถรับไก่เข้าเชือดได้วันละ 200 ตัว โดยเป็นโรงฆ่าที่ได้มาตรฐานรับรองโดยกรมปศุสัตว์ และมีโครงการได้เชื่อมโยงเพื่อการพัฒนาโรงฆ่าให้ได้มาตรฐานGMP โดยการจัดทำโครงการขอรับการสนับสนุนงบประมาณจากโครงการอุทยานวิทยาศาสตร์ภาคเหนือ ร่วมกับมหาวิทยาลัยแม่โจ้แพร่เฉลิมพระเกียรติและได้รับการสนับสนุนเป็นเงิน 300,000 บาท

3.2 การดำเนินการทางด้านการแปรรูปสร้างผลิตภัณฑ์มีการฝึกอบรมเกษตรกรและได้ทดลองทำผลิตภัณฑ์ไก่สดแช่แข็งและไส้อ้วไก่สูตรสมุนไพรโดยแม่บ้านของเกษตรกรสมาชิกโครงการเพื่อเพิ่มมูลค่าสร้างรายได้ให้กับเกษตรกรเองในปีถัดไป(หากได้รับการสนับสนุนต่อเนื่อง) โครงการได้เชื่อมโยงเพื่อการพัฒนาโรงงานแปรรูปผลิตภัณฑ์อาหารจากเครื่องรีตอร์ตไฟฟ้าให้ได้มาตรฐานGMP โดยการจัดทำโครงการขอรับการสนับสนุนงบประมาณจากโครงการอุทยานวิทยาศาสตร์ภาคเหนือ ร่วมกับมหาวิทยาลัยแม่โจ้ แพร่เฉลิมพระเกียรติ ได้รับการสนับสนุนงบประมาณเป็นเงิน 300,000 บาท ซึ่งต่อไปเกษตรกรสามารถผลิตเป็นสินค้าสำเร็จรูปจำหน่ายได้ทั่วประเทศ

## 9. ปัญหาอุปสรรคและข้อเสนอแนะในการดำเนินงาน

### ด้านการผลิต

1. เกษตรกรในพื้นที่เทศบาลบ้านใหม่ ตำบลวังเหนือ จังหวัดลำปาง อยู่ระหว่างรวบรวมกลุ่มใหม่เนื่องจากกลุ่มเดิมหลังจากไม่ได้รับการสนับสนุนค่าลูกไก่และค่าอาหารสัตว์ในระยะเริ่มต้นจากโครงการจึงหยุดไป ประกอบกับไม่สามารถปรับเปลี่ยนฟาร์มให้ได้มาตรฐานตามที่กำหนดได้ ศูนย์วิจัยและพัฒนาการปศุสัตว์เขต 5 จึงได้รวบรวมเกษตรกรผู้เลี้ยงไก่ประดู่หางดำ เชียงใหม่ซึ่งเป็นเกษตรกรรายเดิมที่เข้าร่วมโครงการในปีแรก (2557) ในพื้นที่อำเภอพาน จังหวัดเชียงราย เพื่อดำเนินโครงการในปีต่อไป

2. การเลี้ยงไก่ขุนแบบ all in all out เกษตรกรและโครงการมีความสามารถในการพึ่งพาตนเองได้น้อย จากการจัดหาลูกไก่ที่จะต้องดำเนินการตามแผนการผลิต จากการประสบปัญหาภัยธรรมชาติของฟาร์มเครือข่าย

3. การจัดการฟาร์มที่ต้องเป็นไปตามข้อกำหนดการเลี้ยงไก่พื้นเมืองในระบบโรงเรือนปิด มีข้อกำหนดที่สูงเช่นเดียวกับการเลี้ยงไก่เนื้อในระบบการเลี้ยงเชิงพาณิชย์ของบริษัทขนาดใหญ่ที่ต้องมีสัตวแพทย์ประจำฟาร์ม มีการจัดการโรงเรือนที่เพิ่มต้นทุนการลงทุนสิ่งก่อสร้างที่เกินศักยภาพการลงทุนของเกษตรกรรายราย

4. การจัดการด้านอาหารในระบบการเลี้ยง all in all out ที่ไก่ขุนจะต้องมีอัตราการโตสม่ำเสมอสูตรอาหารที่ใช้ จะคำนวณได้ไม่นิ่ง เมื่อเปรียบเทียบกับอาหารสำเร็จรูป แต่อัตราการเจริญเติบโตและความต้องการโปรตีนของไก่พื้นเมืองมีพันธุกรรมและอัตราการใช้ประโยชน์จากอาหารแตกต่างจากไก่เนื้อ เกษตรกรยังหาสมดุลและการจัดการอาหารในพื้นที่ไม่เหมาะสม ควรมีการเรียนรู้และพัฒนาต่อไป

### ด้านการตลาด

1. เมื่อแผนการผลิตไม่สามารถควบคุมให้เป็นไปตามแผน จึงส่งผลต่อการสร้างตลาดที่จะรองรับ ทั้งการจำหน่ายในรูปแบบไก่ขุนมีชีวิตและการแปรรูปเป็นไก่สดแช่แข็ง การกำหนดราคาเพื่อสร้างเครือข่ายกับผู้ประกอบเชิงจำหน่ายไก่สดในตลาดชุมชน(ไม่สามารถส่งมอบได้ตามสัญญา)

2. การลงทุนในโรงฆ่าชุมชน ตามแผนงานได้ประสานงานกับองค์การบริหารตำบลบ้านใหม่ อำเภอวังเหนือ จังหวัดลำปาง ที่จะปรับปรุงโรงฆ่าสัตว์ให้เป็นโรงฆ่าสัตว์ปีก แต่เมื่อจัดประชุมประชาคมแล้ว ชุมชนยังไม่เห็นความสำคัญและไม่สนับสนุน จึงได้ย้ายมาดำเนินการ หมู่ที่ 8 ตำบลมะเขือแจ้ อำเภอเมือง จังหวัดลำพูน ซึ่งเป็นของเอกชนลงทุน จึงมีความจำเป็นต้องหาไก่มีชีวิตเพื่อให้เกิดการใช้ประโยชน์ที่คุ้มค่ากับการลงทุน ต้องสร้างเครือข่ายกับการฆ่าแช่และการจำหน่ายไก่เนื้อและไก่ซี จึงจะคุ้มค่างับค่าจ้างแรงงานและต้นทุนการลงทุนโรงฆ่า

โครงการได้เชื่อมโยงกับกลุ่มเกษตรกร อำเภอแม่ทา จังหวัดลำพูน เพื่อการใช้โรงฆ่าในการแปรรูปเป็นไก่สดแช่แข็ง เพื่อจำหน่ายในห้างสรรพสินค้า เพิ่มมูลค่าให้แก่ผลผลิต การเชื่อมโยงดังกล่าวยังเป็นการเรียนรู้ของเกษตรกรและนักศึกษา ซึ่งการเข้าใช้ประโยชน์ดังกล่าว โครงการต้องวางแผนด้านอุปกรณ์และการจัดการเพื่อให้การแปรรูปมีความสะอาด มีการวางอัตรากำลัง การสอน และ โครงการต้องจัดเตรียมแรงงานที่มีประสบการณ์เพื่อสอน และควบคุมกิจกรรมที่ต้องแบ่งส่วนพื้นที่

3. การพัฒนาเพื่อการแปรรูปผลิตภัณฑ์ที่สามารถสร้างมูลค่าเพิ่มให้แก่ไก่ขุนประดู่หางดำ ที่เกษตรกร ได้ลูกไก่ประดู่พันธุ์แท้ จะต้องแสวงหาตลาดที่ผลผลิต(ไก่สดแช่แข็ง)มีมูลค่าเพิ่มที่สูงกว่าไก่ประดู่ลูกผสม แม้จะเป็นการเสี่ยงในระบบโรงเรือนปิด ที่ผลผลิตอาจจะต้นทุนต่ำกว่าการเลี้ยงปล่อยหากินตามธรรมชาติ(free range) เกษตรกรได้หารือกับหัวหน้าโครงการในการพัฒนาผลิตภัณฑ์ ที่อำนวยความสะดวกผู้บริโภคที่ควรจะเป็นผลิตภัณฑ์พร้อมบริโภค(ready to eat)

### หนังสืออ้างอิง

- กนก ผลารักษ์, ณรงค์ กิจพาณิชย์, สุวัฒน์ จิตต์ปราณีชัย และประสิทธิ์ ประคองศรี. 2528. การปรับปรุงการเลี้ยงไก่พื้นเมืองในระดับหมู่บ้านของนิคมสร้างตนเอง รายงานผลงานวิจัย โครงการเร่งรัดจัดที่ดินในนิคมสร้างตนเองภาคตะวันออกเฉียงเหนือ. กรมประชาสัมพันธ์ ร่วมกับ คณะเกษตรศาสตร์ มหาวิทยาลัยขอนแก่น.
- กัลปพฤกษ์ ผิวทองงาม, สุขชัย ปทุมนากุล และศิริลักษณ์ สุขธชัย. 2554. แนวทางการพัฒนาโซ่อุปทานไก่พื้นเมืองประดู่หางดำในพื้นที่จังหวัดเชียงใหม่. รายงานการวิจัย.กรุงเทพฯ: สำนักงานกองทุนสนับสนุนการวิจัย.
- เจริญ ใจลังกา.2556.การเลี้ยงไก่ประดู่หางดำเป็นอาชีพเสริมการทำนา ไร่สับปะรดและรับจ้างทั่วไป อย่างยั่งยืนของเกษตรกรหุบเขาโป่งพระบาท ตำบลบ้านคู อำเภอเมือง จังหวัดเชียงราย. รายงานฉบับสมบูรณ์ ชุดโครงการ “ระบบการสร้างอาชีพการเลี้ยงไก่ประดู่หางดำอย่างยั่งยืน”สนับสนุนโดยสำนักงานกองทุนสนับสนุนการวิจัย (สกว.)
- ชนนันท สุภกิจจานนท์ และวารกรณ์ จันทรวงศ์.2556. การส่งเสริมการสร้างอาชีพการเลี้ยงไก่พื้นเมืองประดู่หางดำเชียงใหม่ในเขตตำบลแม่ปิ้ง อำเภอพร้าว จังหวัดเชียงใหม่.รายงานฉบับสมบูรณ์ ชุดโครงการ “ระบบการสร้างอาชีพการเลี้ยงไก่ประดู่หางดำอย่างยั่งยืน”สนับสนุนโดยสำนักงานกองทุนสนับสนุนการวิจัย (สกว.)
- ณรงค์ วีรารักษ์ ,สมพงษ์ พิพัฒน์พงษ์ชัย และประภาสพงษ์ จงชาญสิทธิ.2556.การพัฒนาอาชีพการเลี้ยงไก่ประดู่หางดำเชียงใหม่ในระบบธรรมชาติพื้นที่จังหวัดแม่ฮ่องสอน. รายงานฉบับสมบูรณ์ ชุดโครงการ “ระบบการสร้างอาชีพการเลี้ยงไก่ประดู่หางดำอย่างยั่งยืน”สนับสนุนโดยสำนักงานกองทุนสนับสนุนการวิจัย (สกว.)

- พรพิมล ใจไหว,สุพล ปานพาน และอมรรัตน์ วรรณโชติ.2556.การศึกษากระบวนการเลี้ยงไก่ประดู่หางดำเชียงใหม่เป็นอาชีพที่ยั่งยืนของกลุ่มเกษตรกรจังหวัดเชียงราย.รายงานฉบับสมบูรณ์ชุดโครงการ “ระบบการสร้างอาชีพการเลี้ยงไก่ประดู่หางดำอย่างยั่งยืน”สนับสนุนโดยสำนักงานกองทุนสนับสนุนการวิจัย (สกว.)
- ศิริพร กิตติการกุล. 2554. การรับรู้และการสร้างคุณค่าของไก่ประดู่หางดำเชียงใหม่สู่ผู้บริโภคในจังหวัดเชียงใหม่. รายงานการวิจัย. กรุงเทพฯ: สำนักงานกองทุนสนับสนุนการวิจัย.
- สำนักงานปศุสัตว์เขต 5. 2557. มาตรฐานฟาร์มไก่พื้นเมือง. เอกสารฉบับโรเนียว.
- สำนักงานมาตรฐานสินค้าเกษตรและอาหารแห่งชาติ.2554. มาตรฐานสินค้าเกษตร. ระบบออนไลน์ แหล่งที่มา: [http://www.acfs.go.th/standard\\_steps.php](http://www.acfs.go.th/standard_steps.php) (27 สิงหาคม 2556)
- สำนักพัฒนาระบบและรับรองมาตรฐานสินค้าปศุสัตว์.2549. คู่มือการปฏิบัติงานเกี่ยวกับโรงฆ่าสัตว์ โรงพักสัตว์ และการฆ่าสัตว์ สำหรับผู้ประกอบการ. ระบบออนไลน์ แหล่งที่มา: [http://202.143.140.85/animal2013/attach/knowledge\\_1401967208\\_มาตรฐานโรงฆ่า.pdf](http://202.143.140.85/animal2013/attach/knowledge_1401967208_มาตรฐานโรงฆ่า.pdf) (27 สิงหาคม 2556).
- อำนวยการ เลี้ยวธารากุล ศิริพันธ์ โมราภพ และศิริพร ตงศิริ. 2553. คู่มือการเลี้ยงไก่ประดู่หางดำเชียงใหม่ 1 โดยความร่วมมือระหว่าง กรมปศุสัตว์ และสำนักงานกองทุนสนับสนุนการวิจัย. หน้า 10-11.