

# โครงการอาหารเสริม (นม) โรงเรียน

นายสาโรช งามขำ

นายสัตวแพทย์ทรงคุณวุฒิ กรมปศุสัตว์



# ประเด็นการนำเสนอ

๑

- การปฏิรูประบบบริหารจัดการโครงการอาหารเสริม (นม) โรงเรียน

๒

- หลักเกณฑ์และวิธีการดำเนินงานโครงการอาหารเสริม (นม) โรงเรียน

๓

- คณะกรรมการ / คณะอนุกรรมการ/ คณะทำงาน ในโครงการอาหารเสริม (นม) โรงเรียน

๔

- แนวทางการดำเนินโครงการอาหารเสริม (นม) โรงเรียน เพื่อรองรับสถานการณ์การแพร่ระบาดของโรคติดเชื้อไวรัสโคโรนา ๒๐๑๙ (COVID-๑๙)

๕

- แนวทางการดำเนินงานเมื่อพบปัญหาเกี่ยวกับโครงการ/เรื่องร้องเรียน

๖


- ระบบฐานข้อมูล Thai schoolmilk

๗

- โครงการเยียวยาเกษตรกรผู้เลี้ยงโคนมและผู้ประกอบการผลิตภัณฑ์นมพลิกฟื้นเศรษฐกิจภาคการเลี้ยงโคนมและผลิตภัณฑ์นม




## 1. โครงสร้างระบบบริหาร



### คณะกรรมการโคนมและผลิตภัณฑ์นม

- แต่งตั้งคณะกรรมการบริหารจัดการโครงการอาหารเสริม(นม)โรงเรียน เป็นกรรมการกลาง โดยมีผู้แทนจาก 4 ฝ่าย ได้แก่ ราชการ เกษตรกร ผู้ประกอบการ และหน่วยงานจัดซื้อ

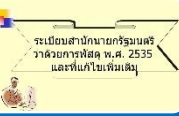
ตาม พรบ.โคนม กำหนดให้คณะกรรมการโคนม ฯ (Milk Board ) มี ปลัด กษ. เป็นประธาน มีส่วนราชการที่เกี่ยวข้อง ผู้แทนองค์กรเกษตรกร/ ผู้ประกอบการ เป็นกรรมการ และมี ผอ.อ.ส.ค.เป็นกรรมการและเลขานุการ




ให้ อ.ส.ค.ทำหน้าที่แทนองค์กรกลางระหว่างผู้ซื้อ - ผู้ขาย และให้ อ.ส.ค.นำระบบเทคโนโลยีสารสนเทศมาใช้ในการบริหาร



งบประมาณ กระจายอำนาจให้ท้องถิ่น และหน่วยงานที่ได้รับงบจัดซื้อนมโรงเรียน



ให้ท้องถิ่น และหน่วยงานที่ได้รับงบจัดซื้อนมโรงเรียน จัดซื้อจาก อ.ส.ค. โดยวิธีกรณีพิเศษ



อ.ส.ค. เป็นคู่สัญญาซื้อขาย และสามารถ มอบอำนาจให้กับผู้ประกอบการ ที่เข้าร่วมโครงการเป็นคู่สัญญาซื้อขายกับหน่วยจัดซื้อแทน และรับผิดชอบความเสียหายตามสัญญาแทน อ.ส.ค.

## สภาพปัญหา

เกิดผลประโยชน์ทับซ้อน อันเนื่องมาจากมีผู้มีส่วนได้ส่วนเสียร่วมเป็นกรรมการกลาง และใน Milk Board

ตาม พรบ.โคนม ไม่ได้กำหนดอำนาจหน้าที่ให้ Milk Board บริหารจัดการนมโรงเรียน แต่เป็นมติ ครม.15 ธ.ค.52 กำหนดให้ Milk Board บริหาร

ข้อมูลสารสนเทศเกี่ยวกับโคนม และอุตสาหกรรมนมมีกรมปศุสัตว์ ดูแลทั้งระบบ

ไม่มีงบประมาณใช้ในการบริหารจัดการโครงการขนาดใหญ่

รัฐยังจำเป็นต้องให้สิทธิพิเศษ เพื่อความมั่นคงของรัฐ และรักษาผลประโยชน์ส่วนรวมต่อไป

ปัญหามมบุตรควรเกิดน้อยที่สุด และต้องลดความเสี่ยงและผลกระทบต่อเด็ก

Re structure


Adjust

Adjust

Same as

Adjust


## แนวทางปฏิรูป




### คณะกรรมการอาหารนมสำหรับเด็กและเยาวชน

- คณะอนุกรรมการบริหารกลาง โครงการอาหารเสริม(นม)โรงเรียน
- คณะอนุกรรมการรณรงค์บริโภคนมในสถาบันการศึกษาทุกระดับ
- คณะอนุกรรมการขับเคลื่อนโครงการอาหารนมสำหรับเด็กและเยาวชน ระดับกลุ่มพื้นที่ ( ๕ กลุ่ม )

เสนอให้แต่งตั้งคณะกรรมการอาหารนมสำหรับเด็กและเยาวชน ขึ้นมาใหม่ มี ปลัด กษ. เป็นประธาน มีส่วนราชการที่เกี่ยวข้อง เป็นกรรมการ และมีอธิบดีกรมปศุสัตว์ เป็นกรรมการและเลขานุการ โดยจะไม่มีผู้แทนองค์กรเกษตรกร/ ผู้ประกอบการ ร่วมเป็นกรรมการ



ให้ อ.ส.ค.ทำหน้าที่แทนองค์กรกลางระหว่างผู้ซื้อ - ผู้ขาย เช่นเดิม แต่ให้กรมปศุสัตว์ เป็นหน่วยงานหลัก จัดทำระบบ Big Data มาใช้บริหารจัดการนมทั้งระบบ



งบประมาณ กระจายอำนาจให้ท้องถิ่น และหน่วยจัดซื้อเช่นเดิม แต่ให้สำนักงานงบประมาณจัดสรรงบบริหารจัดการ ไม่น้อยกว่า 3 % ของงบนมโรงเรียนทั้งหมดให้กรมปศุสัตว์ และส่วนงานที่เกี่ยวข้อง



ให้ท้องถิ่น และหน่วยงานที่ได้รับงบจัดซื้อนมโรงเรียน จัดซื้อจาก อ.ส.ค. โดยวิธีกรณีพิเศษเช่นเดิม ซึ่งปัจจุบันเรียกว่า วิธีเฉพาะเจาะจง ตาม พรบ.จัดซื้อจัดจ้างและการบริหารพัสดุภาครัฐ พ.ศ. 2560



ให้ผู้ประกอบการทำประกันประกันภัยความรับผิดจากผลิตภัณฑ์ (Product Liability Insurance) เพื่อให้การคุ้มครองผู้บริโภคมีมาตรฐานเทียบเท่าสากล

## ๒. แนวทางการบริหารจัดการ

หลักเกณฑ์การจัดสรรสิทธินมโรงเรียน

1. ปริมาณน้ำนมดิบที่ทำ MOU
2. ศักยภาพการผลิต
3. ระบบโลจิสติกส์/การขนส่ง
4. ประวัติการดำเนินงานที่ผ่านมา
5. ไม่จ้างผู้อื่นผลิต
6. โรงงานแปรรูปได้การรับรองมาตรฐาน

ทั้งนี้ ในรายละเอียดให้เป็นไปตามหลักเกณฑ์และเงื่อนไขที่คณะกรรมการฯ กำหนด

## สภาพปัญหา

1. ปริมาณน้ำนมดิบตาม MOU ไม่น่าเชื่อถือ และไม่มีผลบังคับตามกฎหมาย
2. อยากรได้สิทธินมโรงเรียน แต่ไม่ได้รับผลิตขออน้ำนมดิบที่เพิ่มขึ้นในแต่ละปี
3. ไม่ได้ให้ความสำคัญกับภาคสหกรณ์ และผู้มีส่วนเกี่ยวข้องรวมน้ำนมโคเป็นของตนเอง

## แนวทางปฏิรูป

1. ปริมาณน้ำนมดิบตามพันธสัญญา ที่มีผลบังคับใช้ทางกฎหมาย
2. คุณภาพนมดิบ และนมโรงเรียน
3. ศักยภาพการผลิต/การตลาด
4. ระบบโลจิสติกส์/การขนส่ง
5. ประวัติการดำเนินงานที่ผ่านมา

6. ความรับผิดชอบต่อเกษตรกรผู้เลี้ยงโคนม โดยให้ความสำคัญกับผู้มีส่วนเกี่ยวข้องรวมน้ำนมโคเป็นของตนเอง หรือมีแผนการตลาดรองรับปริมาณน้ำนมดิบที่เพิ่มขึ้นในแต่ละปี และรับผลิตขอบตลอด 365 วัน

ทั้งนี้ ในรายละเอียดให้เป็นไปตามหลักเกณฑ์และเงื่อนไขที่

Adjust

Adjust

Adjust

Adjust

เกษตรกรต้องขึ้นทะเบียนกับกรมปศุสัตว์

ระบบการลงทะเบียนไม่ทันสมัย

เกษตรกร/ผู้ร่วมนม/ผู้ประกอบการ ต้องลงทะเบียนผ่าน Application  
1. ระบบทะเบียนฟาร์ม 2. ระบบซื้อขาย 3. ระบบตรวจสอบย้อนกลับ

นมโรงเรียนต้องมีคุณภาพมาตรฐาน

1. มาตรฐานตามเกณฑ์ อ.ย.
2. ติดตามตรวจสอบคุณภาพนมโรงเรียนอย่างสม่ำเสมอ
3. พัฒนารูปแบบนมโรงเรียน เพื่อให้เด็กชอบ

- การติดตามตรวจสอบคุณภาพนมโรงเรียนในระดับพื้นที่ต้องเข้มงวดมากขึ้น
- ปัญหาขยะนมถุง กว่า 5 พันตัน/ปี

นมโรงเรียนต้องมีคุณภาพมาตรฐาน

1. มาตรฐานตามเกณฑ์ อ.ย.
2. เพิ่มความเข้มงวดการติดตามตรวจสอบคุณภาพนมโรงเรียนในระดับพื้นที่
3. พัฒนารูปแบบนมโรงเรียน และบรรจุภัณฑ์ที่เป็นมิตรกับสิ่งแวดล้อมมากขึ้น เช่น ผลิตภัณฑ์นมเพิ่มสารอาหารจำเป็น และบรรจุภัณฑ์ Milk in box dispenser

บทลงโทษผู้ไม่ปฏิบัติตาม-ให้ตัดสิทธิจำหน่ายนมโรงเรียน

การตัดสิทธิ ส่งผลกระทบต่อเกษตรกรที่ผู้ประกอบการรับซื้อน้ำนมดิบไว้

พิจารณาบทลงโทษที่ลดผลกระทบต่อเกษตรกร เช่น เรียกเบี้ยปรับ เป็นต้น

# การปฏิรูปโครงสร้างการบริหารจัดการโครงการอาหารเสริม(นม)โรงเรียน

เล่ม ๑๒๕ ตอนที่ ๒๘ ก หน้า ๑๘  
ราชกิจจานุเบกษา ๕ กุมภาพันธ์ ๒๕๕๑



พระราชบัญญัติ  
โคนมและผลิตภัณฑ์นม  
พ.ศ. ๒๕๕๑

เล่ม ๑๒๕ ตอนที่ ๒๘ ก หน้า ๑๘  
ราชกิจจานุเบกษา ๕ กุมภาพันธ์ ๒๕๕๑

มาตรา ๑๐ คณะกรรมการมีหน้าที่และอำนาจดังต่อไปนี้

(๑) กำหนดนโยบาย แผนงาน มาตรการเพื่อส่งเสริมและพัฒนาการผลิตโคนม

(๒) กำหนดนโยบายและแผน การผลิตและการจำหน่ายน้ำนมโคและผลิตภัณฑ์นมทั้งภายในประเทศและต่างประเทศ

(๓) กำหนดปริมาณและเงื่อนไขการนำเข้า การส่งออกน้ำนมโค นมผงและผลิตภัณฑ์นม

(๔) กำหนดหลักเกณฑ์และวิธีการเกี่ยวกับการคำนวณต้นทุนในการผลิตน้ำนมโคและกำหนดราคาซื้อน้ำนมโคและผลิตภัณฑ์นม รวมทั้งกำหนดวันรับซื้อและวันหยุดรับซื้อน้ำนมโคของผู้ประกอบการผลิตผลิตภัณฑ์นม

(๕) กำหนดระเบียบว่าด้วยระเบียบสำหรับผู้ฝ่าฝืนหรือไม่ปฏิบัติตามระเบียบหรือประกาศที่คณะกรรมการกำหนด

(๖) แต่งตั้งคณะกรรมการหรือคณะทำงานตามพระราชบัญญัตินี้ และอาจเชิญตัวแทนราชการ รัฐวิสาหกิจ ภาคเอกชนหรือบุคคลใดมาให้ข้อเท็จจริง คำอธิบาย ความเห็นหรือคำแนะนำ รวมทั้งขอเอกสารที่เกี่ยวข้อง

(๗) ประสานงานกับหน่วยงานของรัฐ องค์กรเกษตรกรโคนม ผู้ประกอบการผลิตผลิตภัณฑ์นมและผู้ประกอบการอุตสาหกรรมนมในการกำหนดมาตรฐานปัจจัยการผลิตและผลิตภัณฑ์ สถานที่เลี้ยงโคนม ศูนย์รวบรวมน้ำนมโคและโรงงานแปรรูปผลิตภัณฑ์ รวมทั้งระบบการขนส่ง เพื่อให้การผลิตและการตลาดโคนมและผลิตภัณฑ์นมเข้าสู่เกณฑ์มาตรฐาน และแก้ไขปัญหาเกี่ยวกับโคนมและผลิตภัณฑ์นม

(๘) กำหนดข้อบังคับ ระเบียบ ประกาศหรือคำสั่งเพื่อปฏิบัติการให้เป็นไปตามพระราชบัญญัตินี้

(๙) ปฏิบัติหน้าที่อื่นที่เกี่ยวข้องกับผลิตภัณฑ์นมและอุตสาหกรรมนมตามที่กฎหมายกำหนด

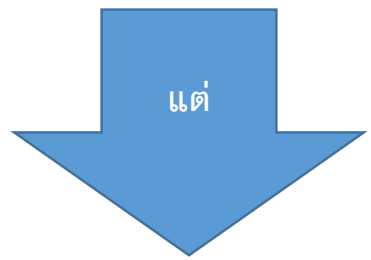
มาตรา ๑๑ ให้รัฐมนตรีว่าการกระทรวงเกษตรและสหกรณ์รักษาการตามพระราชบัญญัตินี้

ผู้รับสนองพระบรมราชโองการ  
พลเอก สุรยุทธ์ จุลานนท์  
นายกรัฐมนตรี



## พระราชบัญญัติโคนมและผลิตภัณฑ์นม พ.ศ. 2551

ไม่ได้กำหนดอำนาจหน้าที่ให้คณะกรรมการโคนมและผลิตภัณฑ์นม  
กำกับดูแลโครงการอาหารเสริม(นม)โรงเรียน



แต่



## มติคณะรัฐมนตรี เมื่อวันที่ 15 ธันวาคม 2552

กำหนดให้คณะกรรมการกลางโครงการอาหารเสริม(นม)โรงเรียน  
ได้รับการแต่งตั้งเป็นคณะกรรมการในกำกับดูแล  
ของคณะกรรมการโคนมและผลิตภัณฑ์นม

ขอทบทวนมติคณะรัฐมนตรี  
เมื่อวันที่ 15 ธ.ค. 2552

ให้ปรับปรุงโครงสร้างการบริหารจัดการ  
โดยแต่งตั้งคณะกรรมการอาหารนมเพื่อเด็กและ  
เยาวชน ขึ้นมาทำหน้าที่แทน

- มี ปลัด.กษ. เป็นประธาน
- มีหน่วยงานที่กำกับดูแล จำนวน ๔ คน

หน่วยงานที่เกี่ยวข้องกับคุณภาพการผลิต จำนวน ๓  
คน หน่วยงานที่เกี่ยวข้องกับผู้รับบริการ จำนวน ๓ คน  
และผู้ทรงคุณวุฒิที่ประธานกรรมการแต่งตั้ง จำนวน ๓  
คน เป็นกรรมการ

และมี อธิบดีกรมปศุสัตว์ เป็นกรรมการและ  
เลขานุการ  
โดยจะไม่มีผู้แทนองค์กรเกษตรกร/ ผู้ประกอบการ  
ร่วมเป็นกรรมการ

ภายใต้คณะกรรมการอาหารนม  
เพื่อเด็กและเยาวชน จะมีคณะอนุกรรมการ  
รับผิดชอบภารกิจต่างๆ ดังนี้

1. คณะอนุกรรมการบริหารกลางโครงการอาหารเสริม(นม)โรงเรียน
2. คณะอนุกรรมการรณรงค์บริโภคนมในสถาบันการศึกษาทุกระดับ
3. คณะอนุกรรมการขับเคลื่อนโครงการอาหารนมเพื่อเด็กและเยาวชน ระดับกลุ่มพื้นที่ ( ๕ กลุ่ม )



## คณะกรรมการอาหารนม เพื่อเด็กและเยาวชน

ปลัดกระทรวงเกษตรและสหกรณ์ เป็นประธานกรรมการ  
หัวหน้าส่วนราชการที่เกี่ยวข้องเป็นกรรมการ

อธิบดีกรมปศุสัตว์เป็นกรรมการและเลขานุการ

ทั้งนี้จะไม่มียกเว้นหรือหน่วยงานที่เป็นผู้มีส่วนได้ส่วนเสียร่วมเป็นกรรมการ เพื่อป้องกันความ  
ขัดแย้งทางผลประโยชน์ ดังนั้นจึงจำเป็นต้องแยกโครงสร้างการบริหาร ออกจากคณะกรรมการโคนม  
และผลิตภัณฑ์นม ตาม พรบ.โคนมและผลิตภัณฑ์นม พ.ศ. 2551

### คณะกรรมการบริหารกลาง โครงการอาหารเสริม(นม)โรงเรียน

อธิบดีกรมปศุสัตว์ เป็นประธานอนุกรรมการ  
หัวหน้าส่วนราชการที่เกี่ยวข้องเป็นอนุกรรมการ  
ผู้อำนวยการสำนักเทคโนโลยีชีวภาพการผลิตปศุสัตว์  
กรมปศุสัตว์ เป็นอนุกรรมการและเลขานุการ

### คณะกรรมการรณรงค์บริโภคนม ในสถาบันการศึกษาทุกระดับ

ผู้อำนวยการ อ.ส.ค. เป็นประธานอนุกรรมการ  
หัวหน้าส่วนราชการที่เกี่ยวข้องเป็นอนุกรรมการ  
หัวหน้าฝ่ายการตลาด ฯ อ.ส.ค.  
เป็นอนุกรรมการและเลขานุการ

### คณะกรรมการขับเคลื่อนโครงการอาหารนม เพื่อเด็กและเยาวชน ระดับกลุ่มพื้นที่ ( 5 กลุ่ม )

ผู้ว่าราชการจังหวัดที่มีปริมาณการเลี้ยงโคนมมากที่สุดในกลุ่ม เป็นประธาน  
ประธานอนุกรรมการพัฒนาการเกษตรและสหกรณ์ระดับจังหวัด (อพก.)  
ปศุสัตว์เขต ปศุสัตว์จังหวัด สหกรณ์จังหวัด และภาคส่วนที่เกี่ยวข้อง ที่อยู่  
ในกลุ่ม เป็นอนุกรรมการ  
ปศุสัตว์จังหวัดที่มีปริมาณการเลี้ยงโคนมมากที่สุดในกลุ่ม เป็นอนุกรรมการ  
และเลขานุการ

กลุ่มที่	เขต	นมดิบ. (ตัน/วัน)	ตลาดนม โรงเรียน (ตัน/วัน)	ตลาดนมพาณิชย์ (ตัน/วัน)	จำนวน ศูนย์ รวบรวม นมดิบ (แห่ง)	จำนวน โรงงาน แปรรูปนม โรงเรียน (แห่ง)	จำนวน โรงงาน แปรรูปนม พาณิชย์ (แห่ง)	จำนวน เกษตรกร (คน/ ฟาร์ม)	จำนวน แม่โค รีดนม (ตัว)
1	1	1,196.44	155.60	1,040.84	42	9	10	4,360	78,368
2	2, 3	731.09	291.04	440.05	57	17	5	4,912	71,148
3	4	287.80	179.41	108.39	25	12	1	1,448	22,541
4	5, 6	409.89	182.81	227.07	45	16	2	2,023	38,422
5	7, 8, 9	692.10	274.67	417.43	39	20	2	4,557	64,879
รวม		3,317.32	1,083.53	2,233.79	208	74	20	17,300	274,358



- คณะกรรมการขับเคลื่อน ฯ กลุ่มที่ 1 ผู้ว่าฯ จ. สระบุรี เป็นประธาน
- คณะกรรมการขับเคลื่อน ฯ กลุ่มที่ 2 ผู้ว่าฯ จ. นครราชสีมา เป็นประธาน
- คณะกรรมการขับเคลื่อน ฯ กลุ่มที่ 3 ผู้ว่าฯ จ. ขอนแก่น เป็นประธาน
- คณะกรรมการขับเคลื่อน ฯ กลุ่มที่ 4 ผู้ว่าฯ จ. เชียงใหม่ เป็นประธาน
- คณะกรรมการขับเคลื่อน ฯ กลุ่มที่ 5 ผู้ว่าฯ จ. ราชบุรี เป็นประธาน

# หลักเกณฑ์และวิธีการดำเนินงานโครงการอาหารเสริม (นม) โรงเรียน ประจำปีการศึกษา ๒๕๖๓

- ประกาศคณะกรรมการอาหารนมสำหรับเด็กและเยาวชนฯ ปีการศึกษา ๒๕๖๓ ฉบับที่ ๑
- ประกาศคณะกรรมการอาหารนมสำหรับเด็กและเยาวชนฯ ปีการศึกษา ๒๕๖๓ ฉบับที่ ๒
- ประกาศคณะกรรมการอาหารนมสำหรับเด็กและเยาวชนฯ ปีการศึกษา ๒๕๖๓ ฉบับที่ ๓

สามารถดาวน์โหลดเอกสารได้ทาง URL หรือ สแกน QR code

<http://biotech.dld.go.th/webnew/index.php/th/2019-07-18-03-08-13>

SCAN ME



# ประเด็นสำคัญของหลักเกณฑ์และวิธีการดำเนินงาน โครงการอาหารเสริม (นม) โรงเรียน ประจำปีการศึกษา ๒๕๖๓

กระจายอำนาจให้กลุ่มพื้นที่มากขึ้น

การรับสมัคร

การจัดสรรสิทธิและพื้นที่

การตรวจสอบ

การทำผู้ส่งนมแทน

รองรับตามการปฏิบัติจริง  
ในโครงการ

วันส่งนม

การเปลี่ยนสัญญาต่างๆ

การลงโทษ





# ประเด็นสำคัญของหลักเกณฑ์และวิธีการดำเนินงาน โครงการอาหารเสริม (นม) โรงเรียน ประจำปีการศึกษา 2563

## หมวด 1

หลักเกณฑ์และเงื่อนไขของผู้ประกอบการผลิตนมที่เข้าร่วมโครงการอาหารเสริม (นม) โรงเรียน และการสมัครเข้าร่วมโครงการ

## หมวด 2

หน้าที่ของผู้ประกอบการผลิตนมที่เข้าร่วมโครงการ

## หมวด 3

หลักเกณฑ์การจัดสรรสิทธิและพื้นที่การจำหน่ายนมโรงเรียน

## หมวด 4

การทำสัญญาการจัดส่ง และการจัดเก็บนมโครงการ

## หมวด 5

มาตรการควบคุมและกำกับดูแลโครงการ

## หมวด 6

การพิจารณาความผิดและบทลงโทษผู้ประกอบการผลิตนมที่ไม่ปฏิบัติตามเงื่อนไขหรือข้อห้ามที่กำหนด



# ประเด็นสำคัญของหลักเกณฑ์และวิธีการดำเนินงาน โครงการอาหารเสริม (นม) โรงเรียน ประจำปีการศึกษา ๒๕๖๓

## นิยาม

**“ผู้ประกอบการผลิตภัณฑนม”** หมายความว่า ผู้ผลิตตามใบอนุญาตผลิตอาหาร หรือใบสำคัญเลขสถานที่ผลิตอาหารที่ไม่เข้าข่ายโรงงาน (สบ.1/1) ที่ควบคุมการผลิตอาหารเสริม (นม) โรงเรียน ที่ได้ขึ้นทะเบียนไว้กับสำนักงานคณะกรรมการอาหารและยาเรียบร้อยแล้ว และได้ลงทะเบียนกับกรมปศุสัตว์ กับเจ้าหน้าที่หรือผ่านระบบอิเล็กทรอนิกส์ของกรมปศุสัตว์ ก่อนวันที่สมัคร แล้วแต่กรณี

**“ศูนย์รวบรวมน้ำนมดิบ”** หมายความว่า สถานประกอบการที่รับและรวบรวมน้ำนมดิบจากเกษตรกรสมาชิก ที่ผ่านมาตรฐานการปฏิบัติที่ดีสำหรับศูนย์รวบรวมน้ำนมดิบ (มกษ. 6401-2558) ที่ได้รับการรับรองกับกรมปศุสัตว์หรือผู้ประกอบการตรวจสอบมาตรฐานอื่น ตามพระราชบัญญัติมาตรฐานสินค้าเกษตร พ.ศ. 2551 เรียบร้อยแล้ว

**“ฟาร์มโคนม”** หมายความว่า สถานที่เลี้ยงโคนมที่ผ่านมาตรฐานการปฏิบัติ ทางการเกษตรที่ดีสำหรับฟาร์มโคนม (GAP) ที่ได้รับการรับรองกับกรมปศุสัตว์หรือผู้ประกอบการตรวจสอบมาตรฐานอื่น ตามพระราชบัญญัติมาตรฐานสินค้าเกษตร พ.ศ. 2551 เรียบร้อยแล้ว โดยต้องส่งน้ำนมโคเข้าสู่โรงงานแปรรูปของผู้ประกอบการผลิตภัณฑนมโดยตรง และมีผลตรวจคุณภาพและปริมาณน้ำนมโค จากกรมปศุสัตว์ 12 เดือน

**“หน่วยจัดซื้อ”** หมายความว่า ราชการส่วนท้องถิ่น หรือโรงเรียนเอกชน



# ประเด็นสำคัญของหลักเกณฑ์และวิธีการดำเนินงาน โครงการอาหารเสริม (นม) โรงเรียน ประจำปีการศึกษา 2563

## หมวด 1

หลักเกณฑ์และเงื่อนไขของผู้ประกอบการผลิตภัณฑ์นมที่เข้าร่วมโครงการอาหารเสริม (นม) โรงเรียน และการสมัครเข้าร่วมโครงการ

### คุณสมบัติของผู้ประกอบการฯ ณ วันรับสมัคร

ไม่ติดแบน  
เชื้อร้ายแรง(เชื้อก่อ  
โรค หรืออีโคไล  
(E.coli)  
จากปี 62

ใบอนุญาต  
โรงงาน

หนังสือรับรองกำลัง  
การผลิตจาก  
อุตสาหกรรมจังหวัด

อุตสาหกรรม

-ใบผลิต อย/สบ1/1  
-ใบทะเบียนอาหาร

-ใบ GMP + ผลการเฝ้าระวังจาก  
อย/สสจ

-รายงานผลแลปจาก อย.  
(ผ่านเกณฑ์+SNF+F 11.95)

สาธารณสุข

ฟอร์มกรมปศุสัตว์ยืนยันไม่ค้าง  
หนี้

ที่มาน้ำนมโค GMP/GAP  
ผ่านเกณฑ์ TS 12.25 + SCC 500,000

กรมปศุสัตว์

หลักฐานส่งเสริม  
สมาชิกโคนม





# ประเด็นสำคัญของหลักเกณฑ์และวิธีการดำเนินงาน โครงการอาหารเสริม (นม) โรงเรียน ประจำปีการศึกษา 2563

## หมวด 1

หลักเกณฑ์และเงื่อนไขของผู้ประกอบกิจการผลิตผลิตภัณฑ์นมที่เข้าร่วมโครงการอาหารเสริม (นม) โรงเรียน และการสมัครเข้าร่วมโครงการ

คุณสมบัติของผู้ประกอบการฯ ณ วันรับสมัคร

น้ำนมโคที่ใช้เข้าร่วมโครงการฯ **\*\*ใช้ผลวิเคราะห์คุณภาพน้ำนมโคเฉลี่ยย้อนหลัง 12 เดือน (ก.พ.62-ม.ค.63) จากกรมปศุสัตว์ (เดิม 4 เดือน)**

มีเอกสารแสดงกิจกรรมที่ได้ดำเนินการส่งเสริมให้เกษตรกรโคนมสามารถผลิตน้ำนมคุณภาพดีตามเกณฑ์ในข้อ 5.8 ทั้งนี้ การใดเป็นการส่งเสริม ให้เป็นไปตามที่ คณะอนุกรรมการขับเคลื่อน กลุ่มพื้นที่พิจารณา

(เช่น การอบรม การมีเจ้าหน้าที่ส่งเสริม สมาชิก OJT การให้ราคาตามคุณภาพ น้ำนมโค ฯลฯ)

มีคำรับรองกำลังการผลิตจากเครื่องฆ่าเชื้อและเครื่องบรรจุตามประเภท การผลิตผลิตภัณฑ์นม ยู เอช ที และนมพาสเจอร์ไรส์ (ร้อยละ 75 ของกำลังผลิตนมโรงเรียน โดยคำนวณจากกำลังการผลิตของเครื่องฆ่าเชื้อหรือเครื่องบรรจุต่อชั่วโมงไม่เกิน 16 ชั่วโมงต่อวัน) จาก อุตสาหกรรมจังหวัด ที่เป็นปัจจุบัน



# ประเด็นสำคัญของหลักเกณฑ์และวิธีการดำเนินงาน โครงการอาหารเสริม (นม) โรงเรียน ประจำปีการศึกษา ๒๕๖๓

หมวด ๑ หลักเกณฑ์และเงื่อนไขของผู้ประกอบกิจการผลิตภัณฑ์นมที่เข้าร่วมโครงการอาหารเสริม (นม) โรงเรียน และการสมัครเข้าร่วมโครงการ

## วิธีการสมัครเข้าร่วมโครงการ

คณะกรรมการบริหารกลางฯ ประกาศวัน เวลา และสถานที่ รับสมัคร ๓ วันทำการ

คณะกรรมการขับเคลื่อนกลุ่มพื้นที่ ตั้ง คณะทำงานรับสมัคร + ตรวจสอบหลักฐาน

- รับสมัครแค่ภายใน ๓ วันที่ประกาศ
- พื้นที่ระยะเวลารับสมัครจะไม่มี การรับเอกสารหลักฐานใดๆ เพิ่มเติม

ผู้ประกอบการยื่นสมัครเข้าโครงการฯ แยกตามรายโรงงาน และยื่นได้เฉพาะกลุ่มพื้นที่ที่โรงงานตนเองตั้งอยู่เท่านั้น

ประกาศฯ ฉบับที่ ๓ เพิ่มเติมข้อความ...

กรณีที่มีเหตุจำเป็นที่ส่งผลต่อการบริหารจัดการโครงการ ให้คณะกรรมการบริหารกลางดำเนินการประกาศรับสมัครผู้ประกอบการ ผลิตภัณฑ์นมเข้าร่วมโครงการอาหารเสริม (นม) โรงเรียน ประจำปีการศึกษา ๒๕๖๓ เพิ่มเติมเฉพาะบางกลุ่มพื้นที่ได้ โดยกำหนด ระยะเวลาประกาศล่วงหน้าและช่วงเวลารับสมัครตามความเหมาะสม



# ประเด็นสำคัญของหลักเกณฑ์และวิธีการดำเนินงาน โครงการอาหารเสริม (นม) โรงเรียน ประจำปีการศึกษา 2563

## หมวด 2 หน้าที่ของผู้ประกอบการผลิตภัณฑ์นมที่เข้าร่วมโครงการ

การปฏิบัติทั่วไป

จำหน่ายในโครงการ

จำหน่ายในพื้นที่จัดสรร ห้ามคืนสิทธิ

ทำสัญญา

ส่งสำเนาสัญญา

การชื้อน้ำนมโค

รับผิดชอบคู่สัญญา

ส่งนมตามสัญญา

ส่งนมวันเปิดเทอม

ส่งนมครบ 260 วัน

การผลิตนมโรงเรียน

ผลิตเอง/จ้างผลิต UHT

คุณภาพนม

น้ำนมโคดิบ

TS

SCC

พรบ. อาหาร

SNF+F

11.95

ห้ามใช้นมผง

GMP

วัน

บันทึก **นร.3** เก็บไว้ตรวจสอบ

การขนส่งและเก็บรักษา

ส่งนมพาสเจอร์ไรส์

ส่งนม UHT

ส่งเวลาราชการ/แจ้ง รร

แจ้งสายส่งตาม **นร.5**

การเก็บนมระหว่างทาง

จัดหาอุปกรณ์ให้ รร

นมพลูออไรด์





# ประเด็นสำคัญของหลักเกณฑ์และวิธีการดำเนินงาน โครงการอาหารเสริม (นม) โรงเรียน ประจำปีการศึกษา 2563

## หมวด 3 หลักเกณฑ์การจัดสรรสิทธิและพื้นที่การจำหน่ายนมโรงเรียน

### การจัดสรรสิทธิ

ปริมาณสิทธิ  $\equiv$  จำนวนนักเรียน  $\times$  ดื่มนมคนละ 200 มล./วัน  $\times$  จำนวนวัน 260 วัน  $+$  ชดเชยการสูญเสีย 5%  
(อ้างอิงจากหน่วยงานที่รับผิดชอบ) (คนละ 1 ถู/กล่องต่อวัน) ต่อภาคการศึกษา

#### กำหนดเขต

- สิทธิแต่ละรายสูงสุดไม่เกิน 80 ตันต่อวัน
- ประวัติไม่ดีที่ผ่านมา
  - ตัดสิทธิ = ได้ไม่เกินกึ่งหนึ่ง
  - ถูกปรับ = ได้ไม่เกินที่เคยได้

#### ลดทอนตามที่มาของนม

##### ลำดับความสำคัญ

มีน้ำนมโคเป็นของตนเอง

โลจิสติกส์การขนส่งน้ำนม

แบ่งที่มาน้ำนมดิบ 5 ชั้น

ลดทอนแต่ละชั้นไม่เท่ากัน 0-20 %

#### ลดทอนตามสัดส่วน

สูตรหารตามเดิม

ยกเว้นรายที่ต่ำกว่า 5 ตัน ซึ่งมีน้ำนมเป็นของตนเอง จะไม่ถูกลดทอน



# ประเด็นสำคัญของหลักเกณฑ์และวิธีการดำเนินงาน โครงการอาหารเสริม (นม) โรงเรียน ประจำปีการศึกษา 2563

## หมวด 3 การจัดสรรพื้นที่จำหน่าย

### การจัดสรรพื้นที่

**\*\*ภายใต้หลักการโลจิสติกส์\*\***

เน้นจัดสรรพื้นที่เป็นรายตำบล อำเภอ เป็นหลัก

การจัดสรรพื้นที่ให้รายที่ได้สิทธิน้อยกว่า 5 ตันก่อน

รายอื่น ให้มีการรับฟังความคิดเห็นร่วมในกลุ่มพื้นที่ เพื่อให้ได้ข้อตกลงร่วมกันที่พอใจสำหรับทุกฝ่าย

คณะกรรมการขับเคลื่อนกลุ่มพื้นที่นำผลมาจัดสรรพื้นที่

คณะกรรมการขับเคลื่อนกลุ่มพื้นที่เป็นผู้พิจารณาคัดเลือกและจัดสรรสิทธิการจำหน่าย

รายงานผลต่อคณะกรรมการอาหารนมเพื่อเด็กและเยาวชน

ประกาศผลการจัดสรรสิทธิและพื้นที่จำหน่าย



# ประเด็นสำคัญของหลักเกณฑ์และวิธีการดำเนินงาน โครงการอาหารเสริม (นม) โรงเรียน ประจำปีการศึกษา 2563

## หมวด 4

### การทำสัญญา การจัดส่ง และการจัดเก็บนมโครงการ

- แก้ไขรายละเอียดการทำสัญญาของหน่วยจัดซื้อให้ครอบคลุมปีการศึกษา
- ปลดล็อคจำนวนวันเปิดภาคเรียน 100 วัน และปิดภาคเรียน 30 วัน

อ.ส.ค. ทำหนังสือมอบอำนาจให้กับ  
ผู้ประกอบการที่ได้รับการจัดสรรสิทธิ  
ภายใน 7 วันนับจากวันที่ประกาศผล

ผู้ประกอบการ/อ.ส.ค. ทำสัญญาซื้อขายกับหน่วยจัดซื้อ ให้แล้วเสร็จอย่างน้อย  
5 วัน  
ก่อนวันที่ 18 พ.ค. 2563

หากมีเหตุจำเป็นที่ไม่สามารถทำได้ ให้ทำสัญญาให้แล้วเสร็จภายในเดือน  
มิถุนายน 2563





# ประเด็นสำคัญของหลักเกณฑ์และวิธีการดำเนินงาน โครงการอาหารเสริม (นม) โรงเรียน ประจำปีการศึกษา ๒๕๖๓

## หมวด 4

### การทำสัญญา การจัดส่ง และการจัดเก็บนมโรงเรียน

สัญญาซื้อขายของหน่วยจัดซื้อกับผู้ประกอบการ/อ.ส.ค. ต้องมีรายละเอียดต่อไปนี้

1. ระบุประเภทของผลิตภัณฑ์นม (นมพาสเจอร์ไรส์/นม ยู เอช ที) พร้อมจำนวนและราคาของผลิตภัณฑ์แต่ละประเภทให้ชัดเจน
2. ช่วงเวลา
  - 18 พ.ค. – 30 มิ.ย. 63 : เฉพาะนม ยู เอช ที
  - ช่วงเปิดภาคเรียน : นมพาสเจอร์ไรส์/นม ยู เอช ที
  - ช่วงปิดภาคเรียน : เฉพาะนม ยู เอช ที
3. เด็กนักเรียนต้องได้รับนมครบ 260 วัน/ปีการศึกษา
4. จัดทำปฏิทินการส่งมอบนมโรงเรียน
5. การส่งนมโรงเรียนก่อนปิดภาคเรียน ต้องส่งมอบล่วงหน้าไม่น้อยกว่า 7 วันทำการ
6. หากมีการเปลี่ยนแปลงวันเปิด-ปิดภาคเรียน หน่วยจัดซื้อสามารถแจ้งความประสงค์เป็นลายลักษณ์อักษรในการเปลี่ยนแปลงวันเวลา การส่งมอบ ให้ผู้ประกอบการทราบได้

ราคากลาง ที่ ครม. กำหนด	
นมพาสเจอร์ไรส์ (200 มล)	ถูกละ 6.58
บาท	
นม ยู เอช ที (200 มล.)	ถูกละ 7.82
บาท	

หน่วยจัดซื้อชำระเงินค่านมโรงเรียนเป็นรายเดือน หรือรายสัปดาห์ หรือตามที่กำหนดในสัญญา



# ประเด็นสำคัญของหลักเกณฑ์และวิธีการดำเนินงาน โครงการอาหารเสริม (นม) โรงเรียน ประจำปีการศึกษา ๒๕๖๓

## หมวด ๔

### การทำสัญญา การจัดส่ง และการจัดเก็บนมโรงเรียน

#### การเก็บรักษานมโรงเรียน

**นมพาสเจอร์ไรส์:** เก็บในตู้เย็น หรือหากใช้ถัง ต้องใช้ถังที่สะอาด น้ำแข็งสะอาด ควบคุมอุณหภูมิให้ไม่เกิน ๘ องศาเซลเซียส

**นม ยู เอช ที :**

- ต้องเก็บในสถานที่ที่สะอาด ป้องกันสัตว์พาหะและการเสื่อมคุณภาพของผลิตภัณฑ์
- กรณีที่บรรจุในลังกระดาษ ให้ซ้อนลังกระสูงไม่เกิน ๘ ชั้น หรือกรณีกล่องนมที่ห่อด้วยพลาสติก ให้ซ้อนสูงไม่เกิน ๕ ชั้น
- วางบนชั้นยกสูงจากพื้นอย่างน้อย ๑๐ เซนติเมตร
- เก็บรักษาในสภาพสะอาด ไม่เปียกชื้น ไม่ถูกแสงแดด อุณหภูมิไม่เกิน ๕๕ องศาเซลเซียส



# ประเด็นสำคัญของหลักเกณฑ์และวิธีการดำเนินงาน โครงการอาหารเสริม (นม) โรงเรียน ประจำปีการศึกษา ๒๕๖๓

## หมวด ๕

### มาตรการควบคุมและกำกับดูแลโครงการ

กำหนดอำนาจหน้าที่และการปฏิบัติงานของคณะต่างๆ ให้ชัดเจนขึ้น

#### คณะกรรมการขับเคลื่อนกลุ่มพื้นที่

คณะทำงานตรวจสอบโรงงานหรือสถานประกอบการ

คณะทำงานขับเคลื่อนโครงการอาหารนมสำหรับเด็กและ  
เยาวชนระดับจังหวัด

คณะทำงานขับเคลื่อนโครงการอาหารนมเพื่อ  
เด็กและเยาวชนระดับอำเภอ

หากโรงเรียนหรือหน่วยจัดซื้อตรวจพบคุณภาพนมโรงเรียน  
และไม่ได้รับการแก้ไขปัญหา หรือไม่ได้รับการเปลี่ยนนมใหม่  
ชัดเจนนมที่มีปัญหาจากผู้ประกอบการหรือผู้รับจ้างขนส่ง

ให้โรงเรียนหรือหน่วยจัดซื้อแจ้งเรื่องไปที่สำนักงานปศุสัตว์  
อำเภอ หรือสำนักงานปศุสัตว์จังหวัด เพื่อประสานหน่วยงาน  
ที่เกี่ยวข้องดำเนินการแก้ไขปัญหาดังกล่าวโดยเร็วอีกทางหนึ่ง



# ประเด็นสำคัญของหลักเกณฑ์และวิธีการดำเนินงาน โครงการอาหารเสริม (นม) โรงเรียน ประจำปีการศึกษา ๒๕๖๓

## หมวด ๖

การพิจารณาความผิดและบทลงโทษผู้ประกอบการผลิตภัณฑ์นมที่ไม่ปฏิบัติตามเงื่อนไขหรือข้อห้ามที่กำหนด

- กำหนดบทลงโทษให้ครอบคลุมกว่าเดิม และให้วันที่มีผลลงโทษชัดเจนขึ้น
- รูปแบบโทษ
  - ตักเตือน ๑ ครั้ง แล้วปรับ
  - ปรับเพิ่มขึ้นเรื่อยๆ ในความผิดแต่ละครั้ง
  - ถูกปรับตามจำนวนวันที่ไม่ปฏิบัติ
  - ปรับ ๒ ครั้ง แล้วตัดสิทธิ
  - ตัดสิทธิ
  - ตัดสิทธิและแบนปีหน้า
- กำหนดวิธีการพิจารณาผู้ส่งนมแทนให้ชัดเจน

# หน้าที่ของคณะกรรมการ/คณะทำงาน ในโครงการอาหารเสริม (นม) โรงเรียน

## สรุปหน้าที่และการดำเนินงานของ คณะกรรมการอาหารนมเพื่อเด็กและเยาวชน

ลำดับ	อำนาจหน้าที่	หลักเกณฑ์ (ข้อ)
๑	กำกับ ดูแล ควบคุมและติดตามโครงการให้เป็นไปตามแนวทางการปฏิรูประบบบริหารจัดการโครงการอาหารเสริม (นม) โรงเรียน ตามมติคณะรัฐมนตรี	คำสั่ง กระทรวงเกษตรและสหกรณ์
๒	เห็นชอบ และประกาศใช้ หลักเกณฑ์และวิธีการดำเนินงานโครงการอาหารเสริม (นม) โรงเรียน (ปลัดกระทรวง: ประธานคณะกรรมการอาหารนมเพื่อเด็กและเยาวชนลงนาม)	คำสั่ง กระทรวงเกษตรและสหกรณ์
๓	กรณีมีปัญหาใดเกี่ยวกับการปฏิบัติตามประกาศฉบับนี้ ให้คณะกรรมการอาหารนมเพื่อเด็กและเยาวชนลงมติวินิจฉัยชี้ขาด มติวินิจฉัยชี้ขาดของคณะกรรมการอาหารนมเพื่อเด็กและเยาวชนให้ถือเป็นที่สุด	๓



# หน้าที่ของคณะกรรมการ/คณะทำงาน ในโครงการอาหารเสริม (นม) โรงเรียน

## สรุปหน้าที่และการดำเนินงานของ คณะกรรมการอาหารนมเพื่อเด็กและเยาวชน

ลำดับ	อำนาจหน้าที่	หลักเกณฑ์ (ข้อ)
๔	รับทราบ และประกาศผลการจัดสรรสิทธิและพื้นที่จำหน่าย ๔.๑ แจ้งหน่วยจัดซื้อ (เลขานุการคณะกรรมการอาหารนมเพื่อเด็กและเยาวชน) ๔.๒ แจ้งผู้ว่าราชการจังหวัด (ประธานคณะกรรมการบริหารกลาง) ๔.๓ ทำหนังสือแจ้ง อ.ส.ค. ให้เตรียมทำสัญญากับผู้ประกอบการ (เลขานุการคณะกรรมการบริหารกลาง)	๑๓.๕
๕	พิจารณาดำเนินการกรณีมีความผิดตามกฎหมายอื่น	๒๙.๙
๖	เห็นชอบ จำนวนนักเรียน เพื่อนำไปใช้คำนวณโควตาการจำหน่ายนมโรงเรียน	

# หน้าที่ของคณะกรรมการ/คณะทำงาน ในโครงการอาหารเสริม (นม) โรงเรียน

## สรุปหน้าที่และการดำเนินงานของคณะกรรมการบริหารกลางโครงการอาหารเสริม (นม) โรงเรียน

ลำดับ	อำนาจหน้าที่	หลักเกณฑ์ (ข้อ)
๑	กำหนดหลักเกณฑ์และวิธีดำเนินงานโครงการอาหารเสริม (นม) โรงเรียน	ตามคำสั่งคณะกรรมการอาหารนม เพื่อเด็กและเยาวชน ที่ ๒/๒๕๖๒ ลงวันที่ ๕ เม.ย.๖๒
๒	เป็นผู้ประกาศวัน เวลา และสถานที่ รับสมัครผู้ประกอบการผลิตภัณฑ์นมเข้าร่วมโครงการ	๗
๓	รับทราบและแสดงบัญชีรายชื่อผู้รับจ้างขนส่งนมโรงเรียนของผู้ประกอบการผลิตภัณฑ์นม ทุกรายบนเว็บไซต์	๑๑.๔
๔	กรณีสิทธิยังคงเหลืออยู่ในกลุ่มพื้นที่ (ปริมาณน้ำนมในกลุ่มพื้นที่ไม่เพียงพอ) พิจารณา จัดสรรสิทธิให้แก่ผู้ประกอบการผลิตภัณฑ์นมรายอื่นนอกกลุ่มพื้นที่	๑๒.๓ (๑)
๕	จัดทำบัญชีรายชื่อผู้ประกอบการผลิตภัณฑ์นมและพื้นที่การส่งนมโรงเรียนเพื่อแจ้งหน่วย จัดซื้อทั่วประเทศ	๑๕

# หน้าที่ของคณะกรรมการ/คณะทำงาน ในโครงการอาหารเสริม (นม) โรงเรียน

## สรุปหน้าที่และการดำเนินงานของ คณะกรรมการบริหารกลางโครงการอาหารเสริม (นม) โรงเรียน

ลำดับ	อำนาจหน้าที่	หลักเกณฑ์ (ข้อ)
๖	รับทราบกรณีมีการเพิ่มหน่วยจัดซื้อ ของคณะกรรมการขับเคลื่อนกลุ่มพื้นที่	๒๓.๔
๗	แต่งตั้งคณะทำงานประเมินผลการดำเนินการโครงการ และรับทราบผลการประเมิน ๑ ครั้ง ในแต่ละปีการศึกษา	๒๗
๘	รับทราบผลการพิจารณาโทษ ของคณะทำงานพิจารณาโทษ	๒๘.๒
๙	รับทราบผลดำเนินการกับผู้ประกอบการผลิตภัณฑ์นม จาก อ.ส.ค.	๒๘.๓
๑๐	รับเรื่องอุทธรณ์ กรณี ผู้ประกอบการไม่ยอมรับผลการพิจารณาโทษของคณะทำงานพิจารณาโทษ และพิจารณาการอุทธรณ์ให้แล้วเสร็จภายใน ๓๐ วัน	๒๙.๘
๑๑	รับทราบผลการดำเนินการจัดหาผู้ประกอบการผลิตภัณฑ์นมทดแทนของ คณะกรรมการขับเคลื่อนกลุ่มพื้นที่ (กรณีผู้ประกอบการถูกตัดสิทธิ/พบเชื้อร้ายแรง/เพิ่มหน่วยจัดซื้อ)	๓๐

# หน้าที่ของคณะกรรมการ/คณะทำงาน ในโครงการอาหารเสริม (นม) โรงเรียน

## สรุปหน้าที่และการดำเนินงานของ คณะกรรมการบริหารกลางโครงการอาหารเสริม (นม) โรงเรียน

ลำดับ	อำนาจหน้าที่	หลักเกณฑ์ (ข้อ)
๑๒	กรณีและผู้ประกอบการผลิตภัณฑ์นมกระทำหรืองดเว้นการกระทำใด ๆ ซึ่งไม่ได้กำหนดไว้ในประกาศนี้ แต่มีผลกระทบต่อคุณภาพหรือการจัดการโครงการให้อยู่ในดุลพินิจของคณะกรรมการบริหารกลาง ที่จะพิจารณาดำเนินการใด ๆ เพื่อให้การดำเนินงานโครงการเป็นไปด้วยความเรียบร้อยและมีประสิทธิภาพ	๓๑

# หน้าที่ของคณะกรรมการ/คณะทำงาน ในโครงการอาหารเสริม (นม) โรงเรียน

สรุปหน้าที่และการดำเนินงานของ คณะกรรมการขับเคลื่อนโครงการอาหารนมเพื่อเด็กและเยาวชนระดับกลุ่มพื้นที่ (5 กลุ่ม)

ลำดับ	อำนาจหน้าที่	หลักเกณฑ์ (ข้อ)
๑	แต่งตั้งคณะทำงานให้เป็นผู้ดำเนินการรับสมัคร	๘
๒	พิจารณา “ ให้ความเห็นชอบ ” การคืนสิทธิ์บางส่วน หรือ การขอยกเลิกเข้าร่วมโครงการ	๙.๒
๓	รับแจ้งจาก อ.ส.ค. กรณีผู้ประกอบการไม่จัดส่งสำเนาสัญญา ภายใน ๑๕ วัน หลังลงนามในสัญญา	๙.๔
๔	พิจารณาให้ความเห็นชอบ อนุมัติ กรณีผู้ประกอบการเปลี่ยนแปลงคู่สัญญา	๙.๕
๕	มอบหมายให้มีผู้ทำหน้าที่ <u>พิจารณาอนุมัติ</u> ให้ผู้ประกอบการที่มีเหตุกรณีจำเป็นที่ไม่สามารถผลิตผลิตภัณฑ์นมจากโรงงานของตนเองที่ตั้งอยู่ในกลุ่มพื้นที่ที่ได้รับการจัดสรรสิทธิ์ แจ้งความประสงค์ที่จะจ้างผู้ประกอบการรายอื่นผลิตแทน (รับรายงานจากผู้ที่ได้รับมอบหมาย / รายงานคณะกรรมการบริหารกลาง ทราบ)	๑๐.๑



# หน้าที่ของคณะกรรมการ/คณะทำงาน ในโครงการอาหารเสริม (นม) โรงเรียน

สรุปหน้าที่และการดำเนินงานของ คณะกรรมการขับเคลื่อนโครงการอาหารนมเพื่อเด็กและเยาวชนระดับกลุ่มพื้นที่ (5 กลุ่ม)

ลำดับ	อำนาจหน้าที่	หลักเกณฑ์ (ข้อ)
๖	ตรวจสอบ (ร้องขอเป็นกรณี) ฐานข้อมูลรายเดือน ยอดการใช้น้ำนมของศูนย์รวบรวมน้ำนมของตนเอง และ/หรือ ซื้อมาจากที่อื่น และ ตรวจสอบยอดการส่งมอบผลิตภัณฑ์ไปยังโรงเรียน และอื่น ๆ ตามแบบฟอร์ม นร.๓	๑๐.๓
๗	รับแจ้งข้อมูลผู้รับจ้างขนส่งนม (นร.๕) จากผู้ประกอบการ	๑๑.๔
๘	ตรวจสอบ หรือ ให้บุคคล/คณะบุคคลซึ่งเป็นผู้ที่ได้รับมอบหมายเข้าตรวจสอบสุขลักษณะของสถานที่พักนมและการจัดเก็บผลิตภัณฑ์นม ตามข้อ ๒๒ กรณี ผู้ประกอบการขนส่งผลิตภัณฑ์นม ระยะทางไกลและจำเป็นจะต้องพักผลิตภัณฑ์นมเพื่อรอการส่งมอบ	๑๑.๕
๙	จัดสรรสิทธิ์และจัดสรรพื้นที่จำหน่าย	๑๒.๑.๓

# หน้าที่ของคณะกรรมการ/คณะทำงาน ในโครงการอาหารเสริม (นม) โรงเรียน

สรุปหน้าที่และการดำเนินงานของคณะกรรมการขับเคลื่อนโครงการอาหารนมสำหรับเด็กและเยาวชนระดับกลุ่มพื้นที่ (5 กลุ่ม)

ลำดับ	อำนาจหน้าที่	หลักเกณฑ์ (ข้อ)
๑๐	ตรวจสอบข้อมูล และ ควบคุมผู้ประกอบการที่ได้รับการจัดสรรสิทธิ์	๒๓.๑, ๒๓.๒
๑๑	แต่งตั้งคณะทำงานตรวจสอบโรงงานหรือสถานประกอบการ	๒๓.๓
๑๒	ดำเนินการ กรณีเพิ่มหน่วยจัดซื้อ	๒๓.๔
๑๓	แต่งตั้งคณะทำงานขับเคลื่อนโครงการอาหารนมสำหรับเด็กและเยาวชน ระดับจังหวัด และรับ รายงานการปฏิบัติงาน	๒๔
๑๔	รับรายงานผลการตรวจสอบข้อเท็จจริง กรณีพบว่ามีมูลความผิดที่ผู้ประกอบการปฏิบัติไม่เป็นไป ตามเกณฑ์ที่กำหนด และส่งให้คณะทำงานพิจารณาโทษ ดำเนินการตรวจสอบ กลับกรอง	๒๘.๑

# หน้าที่ของคณะกรรมการ/คณะทำงาน ในโครงการอาหารเสริม (นม) โรงเรียน

สรุปหน้าที่และการทำงานของ คณะกรรมการขับเคลื่อนโครงการอาหารนมเพื่อเด็กและเยาวชนระดับกลุ่มพื้นที่ (5 กลุ่ม)

ลำดับ	อำนาจหน้าที่	หลักเกณฑ์ (ข้อ)
๑๕	ส่งเรื่องความผิดปกติ ที่คณะทำงานตรวจสอบโรงงานฯ ตรวจพบ หรือ ได้รับหลักฐานการกระทำที่ไม่เป็นไปตามหลักเกณฑ์ฯ ของผู้ประกอบการเป็นลายลักษณ์อักษร ส่งให้คณะทำงานพิจารณาโทษดำเนินการตรวจสอบ กลับกรอง	๒๘.๒
๑๖	รับทราบรายงานผลการดำเนินการของ อ.ส.ค. กับผู้ประกอบการที่ได้รับโทษ ตามข้อ ๒๙	๒๘.๓
๑๗	พิจารณาดำเนินการจัดหาผู้ประกอบการผลิตภัณฑ์นมทดแทน กรณี ถูกตัดสิทธิ์	๓๐.๑
๑๘	แจ้งผู้ประกอบการหยุดส่งนมทันที กรณีที่ประธานอนุกรรมการกลุ่มพื้นที่ ได้รับหนังสือจาก อย.ฯ	๓๐.๒
๑๙	จัดหาผู้ประกอบการ กรณีเพิ่มหน่วยจัดซื้อ หรือ เพิ่มจำนวนนักเรียน หรือ เปลี่ยนแปลงหน่วยจัดซื้อ	๓๐.๓

# คณะกรรมการขับเคลื่อนโครงการอาหารนมเพื่อเด็กและเยาวชน ระดับจังหวัด

- วางแผนและกำหนดแนวทางในการควบคุม กำกับ ดูแล การบริหารจัดการโครงการในเขตพื้นที่จังหวัด ให้เป็นไปตามหลักเกณฑ์และวิธีการดำเนินงานโครงการ
- จัดทำแผนและดำเนินการติดตาม กำกับ ดูแลคุณภาพนมโรงเรียน ในการขนส่ง การเก็บรักษา และการดื่มนมโรงเรียนของนักเรียนและเด็กก่อนวัยเรียน
- ตรวจสอบการดำเนินงานโครงการในพื้นที่จังหวัดตามแผนที่วางไว้และรายงาน ต่อคณะอนุกรรมการขับเคลื่อนกลุ่มพื้นที่
- ดำเนินการรับข้อร้องเรียนที่เกี่ยวข้องกับโครงการในพื้นที่จังหวัดและประสานหน่วยงานที่เกี่ยวข้องดำเนินการตามข้อร้องเรียน
- แต่งตั้งคณะกรรมการหรือเจ้าหน้าที่เพื่อปฏิบัติงานตามที่เห็นสมควร
- ปฏิบัติงานอื่นตามที่คณะอนุกรรมการขับเคลื่อนกลุ่มพื้นที่มอบหมาย

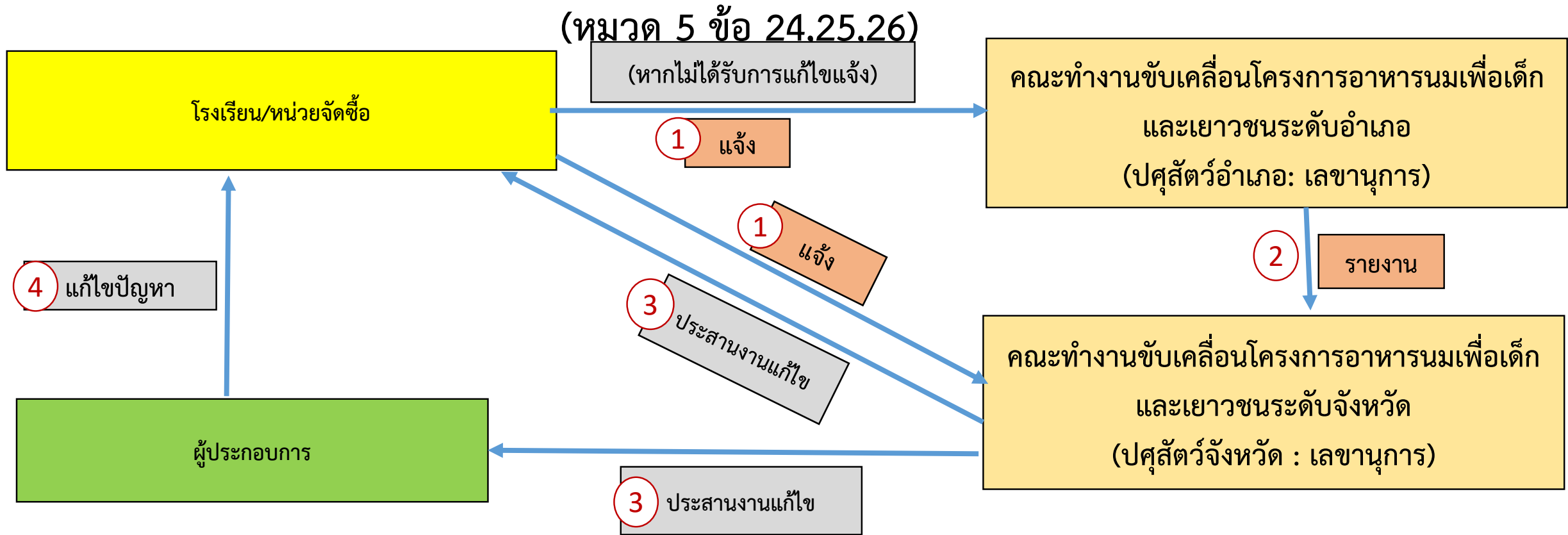
# คณะทำงานขับเคลื่อนโครงการอาหารนมเพื่อเด็กและเยาวชน ระดับอำเภอ

- ให้คณะทำงานขับเคลื่อนโครงการอาหารนมเพื่อเด็กและเยาวชนระดับอำเภอ ซึ่งแต่งตั้งโดยคณะทำงานขับเคลื่อนโครงการอาหารนมเพื่อเด็กและเยาวชนระดับจังหวัด ประกอบด้วย นายอำเภอ เป็นประธาน ผู้แทนส่วนราชการที่เกี่ยวข้องเป็นคณะทำงาน โดยมีปลัดอำเภอเป็นเลขานุการ และผู้อำนวยการ กลุ่มส่งเสริมสหกรณ์ สำนักงานสหกรณ์จังหวัด เป็นผู้ช่วยเลขานุการ มีอำนาจและหน้าที่ ดังนี้
- ติดตาม กำกับ ดูแลการบริหารจัดการคุณภาพนมโรงเรียนและติดตามการดำเนินงานโครงการในเขตพื้นที่อำเภอ ให้เป็นไปตามหลักเกณฑ์และวิธีการดำเนินงานโครงการ
- ดำเนินการติดตาม กำกับ ดูแลการบริหารจัดการตามแผนที่คณะทำงานอาหารเสริม (นม) โรงเรียนระดับจังหวัดวางแผนไว้ และรายงานผลการดำเนินงานให้คณะทำงานขับเคลื่อนโครงการอาหารนมเพื่อเด็กและเยาวชนระดับจังหวัดทราบ
- หากพบปัญหา อุปสรรค เกี่ยวกับการดำเนินงานโครงการ ให้รายงานคณะทำงานขับเคลื่อนโครงการอาหารนมเพื่อเด็กและเยาวชนระดับจังหวัดทราบ
- ดำเนินการรับข้อร้องเรียนที่เกี่ยวข้องกับโครงการในพื้นที่อำเภอและประสานหน่วยงานที่เกี่ยวข้องดำเนินการตามข้อร้องเรียน
- ปฏิบัติงานอื่นตามที่คณะทำงานขับเคลื่อนโครงการอาหารนมเพื่อเด็กและเยาวชนระดับจังหวัดมอบหมาย



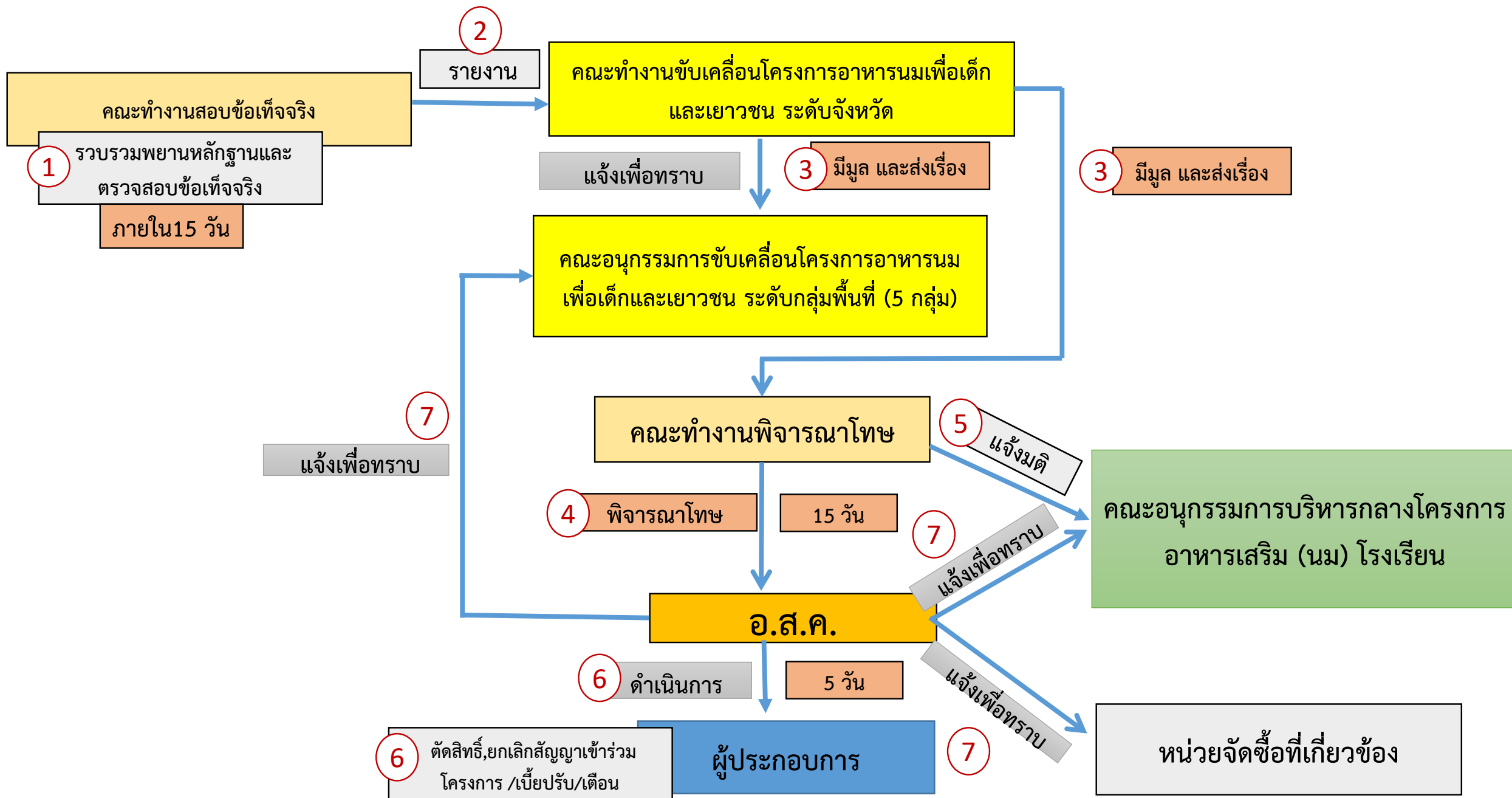
แนวทางการดำเนินงานเมื่อพบปัญหา  
เกี่ยวกับนมโรงเรียน ประจำปีการศึกษา ๒๕๖๓

แนวทางการดำเนินงานเมื่อพบปัญหาเกี่ยวกับนมโรงเรียน  
กรณีโรงเรียน/หน่วยจัดซื้อ พบปัญหาคุณภาพนมโรงเรียนและไม่ได้รับการแก้ไขจากผู้ประกอบการ



หมายเหตุ อาจให้มีการแจ้งคณะกรรมการขับเคลื่อนกลุ่มพื้นที่ หากไม่สามารถแก้ไขปัญหาได้

# กรณีมีข้อร้องเรียน หรือ พบการปฏิบัติไม่เป็นไปตามหลักเกณฑ์ (หมวด6 ข้อ 28.1)



กรณีได้รับแจ้งจากหน่วยงานที่เกี่ยวข้อง คือ สตส. และ อย.

พบการปฏิบัติไม่เป็นไปตามหลักเกณฑ์ (หมวด 6 ข้อ 28.2)

1 มีหนังสือแจ้งการปฏิบัติไม่เป็นไปตามหลักเกณฑ์จาก  
หน่วยงานที่เกี่ยวข้อง

2

คณะกรรมการขับเคลื่อนโครงการอาหารนม  
สำหรับเด็กและเยาวชน ระดับกลุ่มพื้นที่ (5 กลุ่ม)

3

คณะกรรมการพิจารณาโทษ

6 แจ้งมติ

7 แจ้ง

4 พิจารณาโทษ  
15 วัน

7

คณะกรรมการบริหารกลางโครงการ  
อาหารเสริม (นม) โรงเรียน ทราบ

อ.ส.ค.

แจ้งเพื่อทราบ

หมายเหตุ พิจารณาโทษภายใน 15 วัน  
นับแต่วันที่ออกหนังสือจากกลุ่มพื้นที่

ดำเนินการ

5

5 วัน

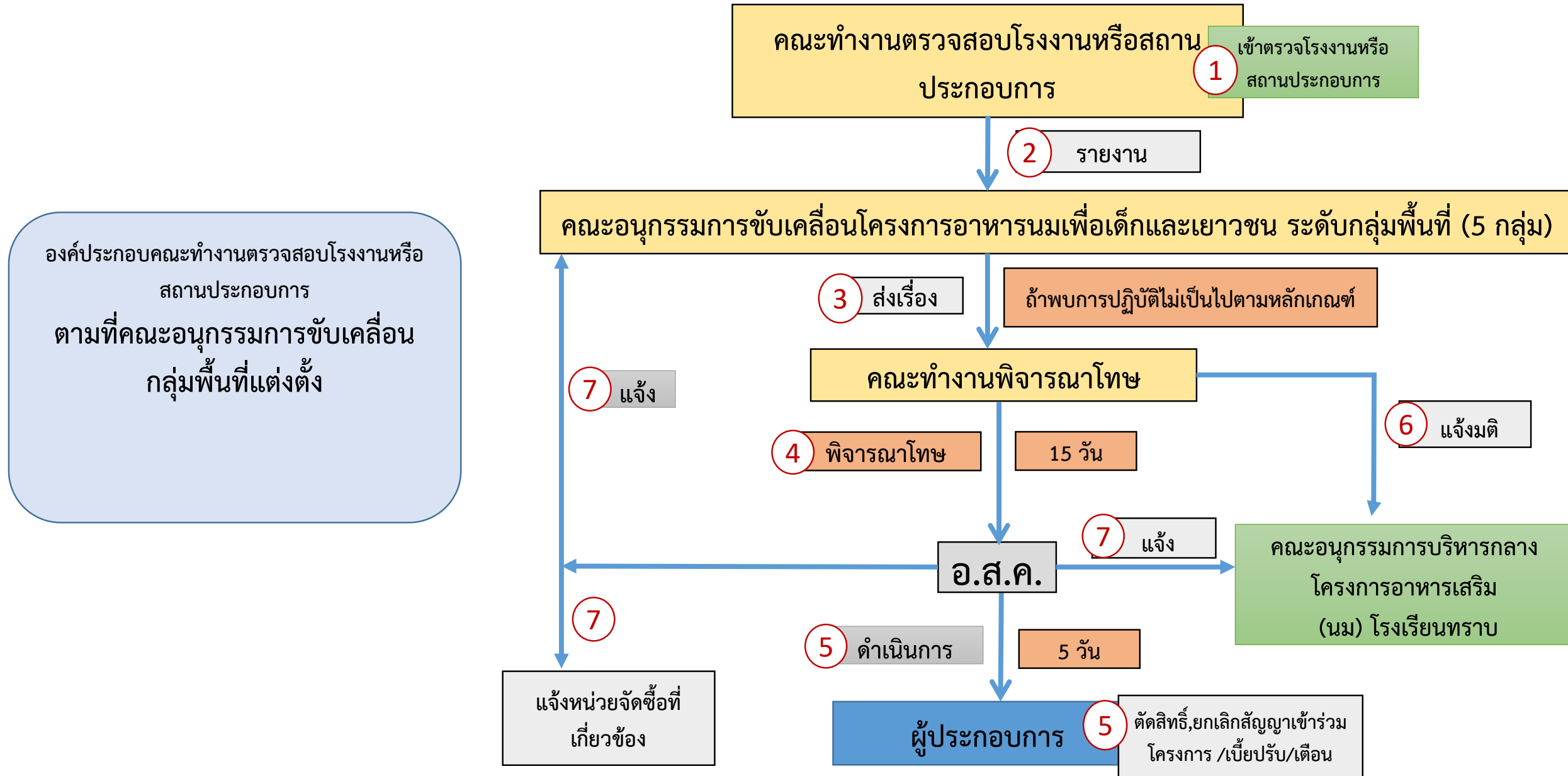
แจ้งเพื่อทราบ

5 ตัดสิทธิ์, ยกเลิกสัญญาเข้าร่วม  
โครงการ / เบี้ยปรับ/ เตือน

ผู้ประกอบการ

แจ้งหน่วยจัดซื้อที่เกี่ยวข้อง

# กรณีคณะกรรมการตรวจสอบโรงงานหรือสถานประกอบการตามข้อ 23.3 พบปัญหา (หมวด 6 ข้อ 28.2)

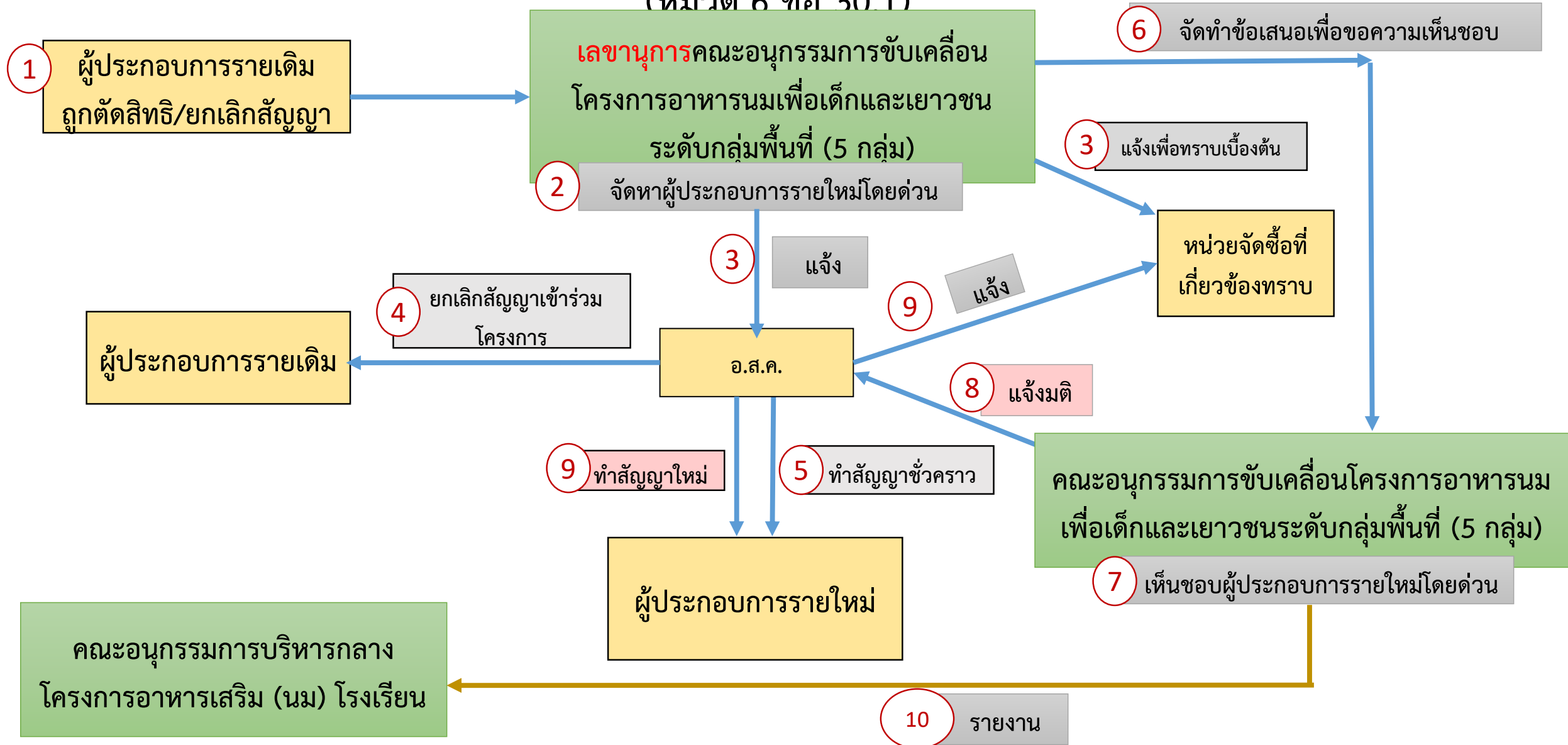




# การจัดการผู้ประกอบการผลิตภัณฑ์นมรายใหม่

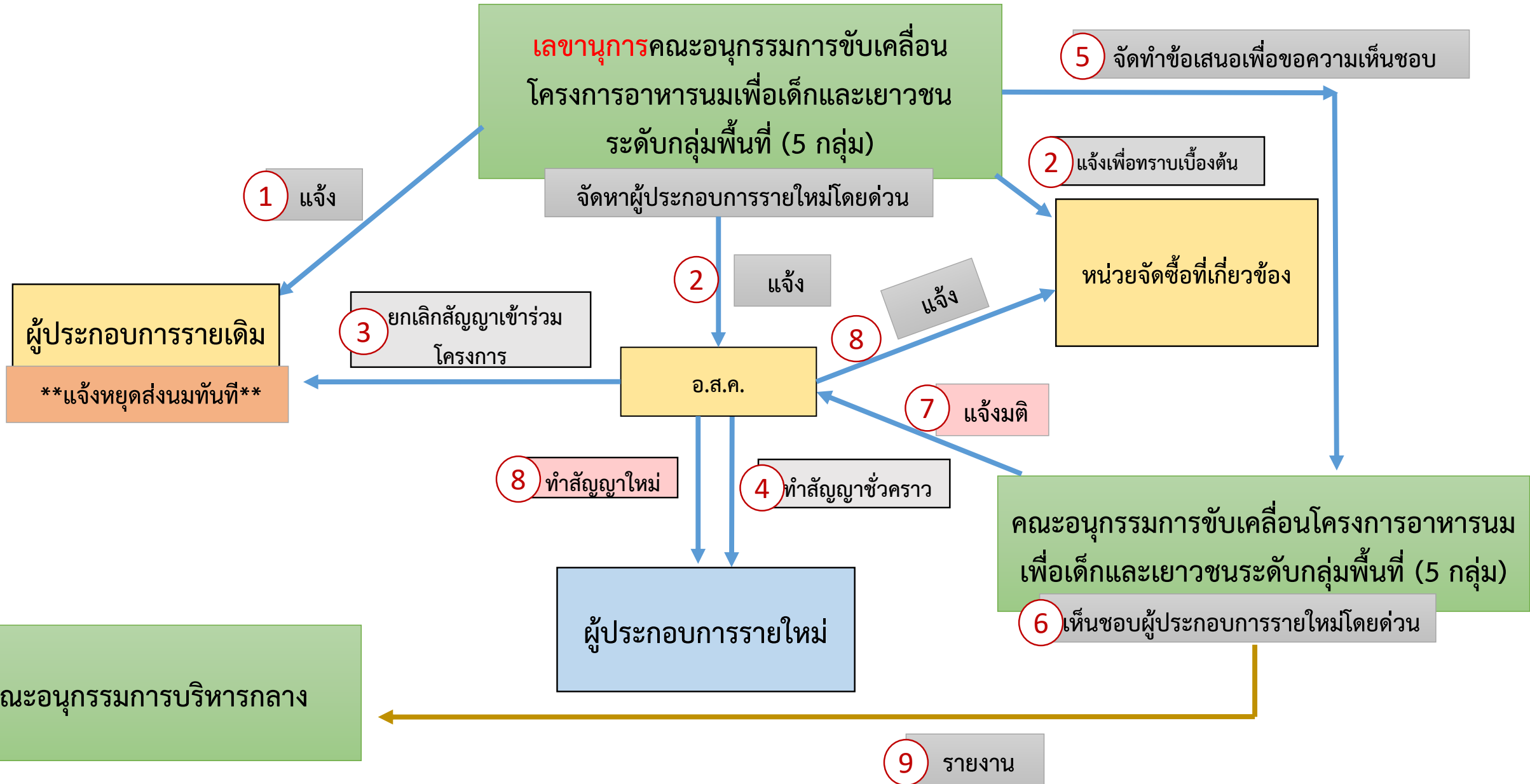
กรณีผู้ประกอบการผลิตภัณฑ์นมถูกตัดสิทธิเข้าร่วมโครงการ / ถูกยกเลิกการเข้าร่วมโครงการฯ

(หมวด 6 ข้อ 30 1)



# การจัดหาผู้ประกอบการผลิตภัณฑ์นมใหม่กรณีประธานคณะกรรมการขับเคลื่อนกลุ่มพื้นที่ได้รับหนังสือ

แจ้งจากสำนักงานคณะกรรมการอาหารและยา (หมวด 6 ข้อ 30.2)



# กรณีมีการเพิ่มหน่วยจัดซื้อ/เพิ่มจำนวนนักเรียน/มีการเปลี่ยนแปลงของหน่วยจัดซื้อ

(หมวด 6 ข้อ 30.3)

คณะกรรมการขับเคลื่อนโครงการอาหารนมสำหรับเด็ก  
และเยาวชน ระดับกลุ่มพื้นที่ (5 กลุ่ม)

พิจารณาจัดสรรสิทธิและพื้นที่การจำหน่าย  
ให้ผู้ประกอบการผลิตภัณฑ์นมเพิ่มเติม

4 รายงาน

คณะกรรมการบริหารกลาง

1 เห็นชอบ

แจ้ง

อ.ส.ค.

แจ้ง

หน่วยจัดซื้อที่เกี่ยวข้องทราบ

3

2 ทำสัญญาเข้าร่วมโครงการ

ผู้ประกอบการผลิตภัณฑ์นม

# แนวทางการดำเนินโครงการอาหารเสริม (นม) โรงเรียน เพื่อรองรับสถานการณ์ การแพร่ระบาดของโรคติดเชื้อไวรัสโคโรนา ๒๐๑๙ (COVID-19)

จากการประชุมคณะกรรมการฯ เมื่อวันที่ ๑๙ พฤษภาคม ๒๕๖๓ ที่ประชุมมีมติรับทราบการดำเนินงานโครงการอาหารเสริม (นม) โรงเรียนรองรับสถานการณ์การแพร่ระบาดของโรคติดเชื้อไวรัสโคโรนา ๒๐๑๙ (COVID-19) ดังนี้

โครงการอาหารเสริม (นม) โรงเรียน เพื่อให้นักเรียนได้ดื่มนม จำนวน ๒๖๐ วันต่อปีการศึกษา ตามประกาศของคณะกรรมการอาหารนมเพื่อเด็กและเยาวชน เรื่อง หลักเกณฑ์และวิธีการดำเนินงานโครงการอาหารเสริม (นม) โรงเรียน ประจำปีการศึกษา ๒๕๖๓ ประกาศ ณ วันที่ ๑ เมษายน พ.ศ. ๒๕๖๓ และ (ฉบับที่ ๒) ประกาศ ณ วันที่ ๑๓ เมษายน พ.ศ. ๒๕๖๓

# แนวทางการดำเนินโครงการอาหารเสริม (นม) โรงเรียน เพื่อรองรับสถานการณ์ การแพร่ระบาดของโรคติดเชื้อไวรัสโคโรนา ๒๐๑๙ (COVID-19)

โดยมีแนวทางการบริหารจัดการ ดังนี้

- กรณีภาคเรียนที่ ๑/๒๕๖๓ เปิดภาคเรียนวันที่ ๑ กรกฎาคม ๒๕๖๓ ให้นักเรียน  
บริโภคนมชนิดยู เอช ที ตามโครงการอาหารเสริม (นม) โรงเรียน ตั้งแต่วันที่ ๑๘  
พฤษภาคม ถึงวันที่ ๓๐ มิถุนายน ๒๕๖๓
- กรณีภาคเรียนที่ ๑/๒๕๖๓ เปิดภาคเรียนหลังวันที่ ๑ กรกฎาคม ๒๕๖๓ หรือกรณีการ  
จัดการเรียนการสอนแบบออนไลน์ หรือกรณีการสลับวันมาเรียน ให้นักเรียนบริโภคนม  
ชนิด ยู เอช ที ตามโครงการอาหารเสริม (นม) โรงเรียน จนกว่าสถานการณ์จะเข้าสู่  
ภาวะปกติ

# แนวทางการดำเนินโครงการอาหารเสริม (นม) โรงเรียน เพื่อรองรับสถานการณ์ การแพร่ระบาดของโรคติดเชื้อไวรัสโคโรนา ๒๐๑๙ (COVID-19)

จากการประชุมคณะกรรมการอาหารนมสำหรับเด็กและเยาวชน ครั้งที่ ๔/๒๕๖๓ เมื่อวันที่ ๘ พฤษภาคม ๒๕๖๓ ณ กระทรวงเกษตรและสหกรณ์ ที่ประชุมมีมติเห็นชอบแนวทางการจัดส่งนมโรงเรียน และกรมปศุสัตว์ได้แจ้งหน่วยจัดซื้อให้ดำเนินการ ดังนี้

- (๑) ผู้ประกอบการผลิตภัณฑ์นมดำเนินการจัดส่งนมโรงเรียนตามสัญญาที่ทำกับหน่วยจัดซื้อ หรือ โรงเรียน



## แนวทางการดำเนินโครงการอาหารเสริม (นม) โรงเรียน เพื่อรองรับสถานการณ์ การแพร่ระบาดของโรคติดเชื้อไวรัสโคโรนา ๒๐๑๙ (COVID-19)

(๒) หน่วยจัดซื้อหรือโรงเรียน จัดเจ้าหน้าที่ดำเนินการแจกจ่ายนมโรงเรียนให้กับเด็กนักเรียนโดยตรง หรือนัดหมายกับผู้ปกครองนักเรียนให้มารับนมโรงเรียน ในวันและเวลาที่หน่วยจัดซื้อหรือโรงเรียนกำหนด โดยคำนึงถึงมาตรการการป้องกันการแพร่ระบาดของโรคติดเชื้อไวรัสโคโรนา ๒๐๑๙ (COVID-19) หรือแนวทางอื่นใดที่หน่วยจัดซื้อหรือโรงเรียนพิจารณาแล้วเห็นว่ามีความเหมาะสม สอดคล้องตามบริบทและสภาพแวดล้อมของแต่ละพื้นที่

(๓) ดำเนินการให้เด็กนักเรียนได้ดื่มนมโรงเรียนในวันแรกของการเปิดภาคเรียนที่ ๑  
ปีการศึกษา ๒๕๖๓

# การเปิด-ปิดภาคเรียน ประจำปีการศึกษา ๒๕๖๓

ลำดับ	รายการ	ช่วงเวลา	จำนวน (วัน)
๑	เปิดภาคเรียนที่ ๑/๒๕๖๓	๑ กรกฎาคม ๒๕๖๓ ถึง ๑๓ พฤศจิกายน ๒๕๖๓	๙๓
๒	ปิดภาคเรียนที่ ๑/๒๕๖๓	๑๔ พฤศจิกายน ๒๕๖๓ ถึง ๓๐ พฤศจิกายน ๒๕๖๓	๑๗
๓	เปิดภาคเรียนที่ ๒/๒๕๖๓	๑ ธันวาคม ๒๕๖๓ ถึง ๙ เมษายน ๒๕๖๔	๘๘
๔	ปิดภาคเรียนที่ ๒/๒๕๖๓	๑๐ เมษายน ๒๕๖๓ ถึง ๑๖ พฤษภาคม ๒๕๖๔	๓๗

# ระบบฐานข้อมูล Thai School Milk

## THAI SCHOOL MILK

เป็นเครื่องมือที่ช่วยในการจัดการข้อมูลการดำเนินโครงการอาหารเสริม (นม) โรงเรียน สามารถใช้งานผ่าน web browser บน PC Tablet และ Smartphone ซึ่งจะช่วยให้ผู้ที่เกี่ยวข้องในขั้นตอนต่าง ๆ จัดการข้อมูล และรับทราบการเคลื่อนไหวของข้อมูลได้อย่างรวดเร็ว ทำให้ตอบสนองปัญหาต่างๆ ได้ทันต่อสถานการณ์

กรมปศุสัตว์เริ่มพัฒนาระบบ THAI SCHOOL MILK ในช่วงปลายเดือนเมษายน ๒๕๖๓ โดยเริ่มเข้าใช้งานบันทึกข้อมูลผลการจัดสรรสิทธิ และการทำสัญญาได้แล้ว คาดว่าจะพัฒนาระบบให้แล้วเสร็จ และใช้งานได้เต็มรูปแบบภายในช่วงต้นเดือนกรกฎาคม ๒๕๖๓

# ระบบฐานข้อมูล Thai School Milk

1

ผลการจัดสรรสิทธิ

2

การทำสัญญา

2.1 ผู้ประกอบการทำสัญญารับมอบอำนาจกับ อ.ส.ค.

2.2 หน่วยจัดซื้อทำสัญญากับผู้ประกอบการ

3

ข้อมูลสายส่งนมโรงเรียน

4

การส่งนมโรงเรียน

เปิดภาคเรียนที่ 1 / ปิดภาคเรียนที่ 1 / เปิดภาคเรียนที่ 2 / ปิดภาคเรียนที่ 2

5

การรายงานปัญหานมโรงเรียน

6

การบริหารจัดการน้ำนมดิบของผู้ประกอบการ

## คณะกรรมการขับเคลื่อนฯ

### ระดับกลุ่มพื้นที่

สามารถบันทึก เรียกดูรายงานผลการจัดสรรสิทธิการจำหน่ายนมโรงเรียน ข้อมูลสายส่ง ผลการจัดส่งนมโรงเรียน และรับแจ้งปัญหาที่เกี่ยวข้องกับนมโรงเรียนในพื้นที่รับผิดชอบได้

### คณะกรรมการฯ ระดับกลุ่มจังหวัด

สามารถบันทึกผลการติดตามการทำสัญญาระหว่างผู้ประกอบการกับหน่วยจัดซื้อ ผลการส่งมอบนมโรงเรียนต่าง ๆ ในจังหวัดได้

### คณะกรรมการฯ ระดับกลุ่มอำเภอ

สามารถบันทึกและเรียกดูรายงานผลการส่งมอบนมโรงเรียนของโรงเรียนต่าง ๆ ในอำเภอ และแจ้งปัญหาที่เกี่ยวข้องกับนมโรงเรียนได้



## องค์การส่งเสริมกิจการโคนมแห่งประเทศไทย

(อ.ส.ค.)

สามารถบันทึก เรียกดูรายงานการทำสัญญารับมอบอำนาจระหว่าง อ.ส.ค. กับ ผู้ประกอบการ ได้

### ผู้ประกอบการ

สามารถบันทึกข้อมูลการบริหารจัดการน้ำนมที่ใช้ผลิตเป็นนมในโครงการอาหารเสริม (นม) โรงเรียน ได้

### คณะกรรมการบริหารกลางฯ

สามารถเรียกดูรายงานเพื่อติดตามข้อมูลทั้งหมด เพื่อตอบสนองต่อสถานการณ์ กรณีที่เกิดปัญหาในการบริหารจัดการโครงการ

โครงการเยียวยาเกษตรกรผู้เลี้ยงโคนมและผู้ประกอบการผลิตภัณฑ์นมพลิกฟื้นเศรษฐกิจ  
ภาคการเลี้ยงโคนมและผลิตภัณฑ์นม



# ขอบคุณครับ

