



# คู่มือการปฏิบัติงาน (Work Manual)

กระบวนการจัดเก็บและเผยแพร่ข้อมูล  
ประชากรโคนมและปริมาณน้ำนมดิบ

กรมปศุสัตว์  
กระทรวงเกษตรและสหกรณ์

# สารบัญ

หน้า

1. วัตถุประสงค์ของการจัดทำคู่มือ
2. ขอบเขต
3. คำจำกัดความ
4. หน้าที่ความรับผิดชอบ
5. Work Flow กระบวนการ
6. ขั้นตอนการปฏิบัติงาน
7. มาตรฐานงาน
8. ระบบติดตามประเมินผล
9. เอกสารอ้างอิง
10. แบบฟอร์มที่ใช้

ภาคผนวก

## คู่มือการปฏิบัติงาน

### กระบวนการจัดเก็บและเผยแพร่ข้อมูลประชากรโคนมและปริมาณน้ำนมดิบ

#### บทนำ

ในเขตภาคเหนือตอนบน เริ่มมีการเลี้ยงโคนมในปี 2508 โดยการจัดตั้งโครงการส่งเสริมการเลี้ยงโคนมไทย ที่สถานีบำรุงพันธุ์สัตว์ห้วยแก้ว จังหวัดเชียงใหม่ ปัจจุบันมีประชากรโคนมและปริมาณน้ำนมดิบเพิ่มขึ้นอย่างต่อเนื่อง ข้อมูล ณ เดือนธันวาคม 2560 ในภาคเหนือตอนบนมีเกษตรกรเลี้ยงโคนมทั้งสิ้น 1,512 ราย เกษตรกร มีการรวมตัวกันจัดตั้งเป็นสถาบันเกษตรกรประกอบด้วยสหกรณ์ผู้เลี้ยงโคนมจำนวน 19 สหกรณ์ และบริษัทเอกชนรัฐวิสาหกิจจำนวน 4 บริษัท โรงงานแปรรูป 5 แห่ง ศูนย์รวบรวมน้ำนมดิบรวมทั้งหมด 33 แห่ง มีจำนวนแม่โครีดนม 29,973 ตัว แม่โคพักรีดนม 6,227 ตัว โคสาวที่ตั้งท้อง 7,652 ตัว โครุ่น 19,656 ตัว และลูกโค 7,681 ตัว ผลผลิตน้ำนมดิบรวมทั้งสิ้น 364.64 ตันต่อวัน จังหวัดเชียงใหม่มีโคนมและปริมาณน้ำนมดิบมากที่สุด รองลงมาคือจังหวัดลำพูน จังหวัดเชียงราย จังหวัดลำปาง จังหวัดแพร่ และจังหวัดพะเยา ตามลำดับ ปริมาณการเลี้ยงโคนมในภาคเหนือตอนบนหรือพื้นที่ปศุสัตว์เขต 5 คิดเป็นร้อยละ 9.50 หรือเลี้ยงมากเป็นอันดับ 4 ของปริมาณการเลี้ยงโคนมทั้งประเทศ รองจากเขตปศุสัตว์ที่ 1,7, และ 3 ตามลำดับ ดังนั้นจึงมีการจัดเก็บข้อมูลประชากรโคนมและปริมาณน้ำนมดิบ เพื่อใช้ในการพัฒนาระบบโคนมในพื้นที่ปศุสัตว์เขต 5

#### 1. วัตถุประสงค์

1.1 เพื่อให้กรมปศุสัตว์ มีการจัดทำคู่มือการปฏิบัติงานที่ชัดเจน อย่างเป็นลายลักษณ์อักษร ที่แสดงถึงรายละเอียดขั้นตอนการปฏิบัติงานของกิจกรรม/กระบวนการต่างๆ ของหน่วยงาน และเป็นการสร้างมาตรฐานการปฏิบัติงาน ที่มุ่งไปสู่การบริหารคุณภาพทั่วทั้งองค์กรอย่างมีประสิทธิภาพ เกิดผลงานที่ได้มาตรฐานเป็นไปตามเป้าหมาย ได้ผลิตผลหรือการบริการที่มีคุณภาพ และบรรลุข้อกำหนดที่สำคัญของกระบวนการ

1.2 เพื่อเป็นหลักฐานที่แสดงให้เห็นถึงวิธีการทำงานอย่างชัดเจนเป็นรูปธรรม เพื่อใช้สำหรับการพัฒนาและเรียนรู้ของผู้เข้ามาปฏิบัติงานใหม่ รวมถึงการยกระดับการปฏิบัติงานไปสู่ความเป็นมืออาชีพ ตลอดจนใช้ประกอบการประเมินผลการปฏิบัติงานของบุคลากร

1.3 เพื่อใช้แสดงหรือเผยแพร่ให้กับบุคคลภายนอกหรือผู้รับบริการ ได้รับรู้ เข้าใจกระบวนการปฏิบัติงานและใช้ประโยชน์จากกระบวนการดังกล่าวเพื่อขอการรับบริการที่ตรงกับความต้องการ

1.4 เพื่อให้การจัดเก็บและเผยแพร่ข้อมูลประชากรโคนมและปริมาณน้ำนมดิบในพื้นที่ปศุสัตว์เขต 5 มีประสิทธิภาพและมีมาตรฐาน เกิดประโยชน์สูงสุดต่อผู้ที่นำข้อมูลไปใช้ประโยชน์ต่อไป

#### 2. ขอบเขต

คู่มือการปฏิบัติงานนี้ครอบคลุมขั้นตอนการจัดเก็บและเผยแพร่ข้อมูล ตั้งแต่การรวบรวมข้อมูลจากบริษัท/สหกรณ์ฯ การตรวจสอบข้อมูล การสรุปข้อมูล การบันทึกข้อมูลลงฐานข้อมูล การเผยแพร่ข้อมูล ซึ่งจะ เป็นมาตรฐานในการจัดเก็บและเผยแพร่ข้อมูลประชากรโคนมและปริมาณน้ำนมดิบในพื้นที่ปศุสัตว์เขต 5

### 3. คำจำกัดความ

มาตรฐาน หมายถึง สิ่งที่มาเป็นเกณฑ์สำหรับเทียบกำหนด ทั้งในด้านปริมาณ และคุณภาพ (พจนานุกรมฉบับราชบัณฑิตยสถาน พ.ศ. 2542)

มาตรฐานการปฏิบัติงาน (Performance Standard) หมายถึง เป็นผลการปฏิบัติงานในระดับใดระดับหนึ่งซึ่งถือว่าเป็นเกณฑ์ที่น่าพอใจหรืออยู่ในระดับที่ผู้ปฏิบัติงานส่วนใหญ่ทำได้ โดยจะมีกรอบในการพิจารณากำหนดมาตรฐานหลายๆ ด้าน อาทิ ด้านปริมาณ คุณภาพ ระยะเวลา ค่าใช้จ่าย หรือพฤติกรรมของผู้ปฏิบัติงาน

ผู้บริหาร หมายถึง หัวหน้าหน่วยงานผู้อำนวยการสำนักงานปศุสัตว์เขต 5

ผู้บังคับบัญชา หมายถึง ข้าราชการหรือพนักงานรัฐวิสาหกิจที่มีอำนาจปกครองดูแลผู้ใต้บังคับบัญชา

เจ้าหน้าที่ผู้ปฏิบัติงาน หมายถึง เจ้าหน้าที่ผู้รับมอบหมายให้ดำเนินการจัดเก็บข้อมูลประชากรโคนมและปริมาณน้ำนมดิบจากสหกรณ์โคนม/บริษัท รวมทั้งตรวจสอบความถูกต้องและเผยแพร่ข้อมูลประชากรโคนมและปริมาณน้ำนมดิบในพื้นที่ปศุสัตว์เขต 5 บนหน้าเว็บไซต์สำนักงานปศุสัตว์เขต 5

ศูนย์รวบรวมน้ำนมดิบ (milk collection center) หมายถึง สถานที่ประกอบการที่รับและรวบรวมน้ำนมดิบจากสมาชิกเพื่อนำมาลดอุณหภูมิ และส่งมอบน้ำนมดิบแก่โรงงานแปรรูปหรือศูนย์รวบรวมน้ำนมดิบอื่นต่อไป ทั้งนี้ไม่รวมถึงฟาร์มที่มีถังเก็บน้ำนมดิบเฉพาะของฟาร์มตนเอง ที่สามารถลดอุณหภูมิและ รักษาความเย็นได้

น้ำนมดิบ (raw milk) หมายถึง น้ำนมที่รีดจากแม่โคหลังจากคลอดลูกแล้วไม่น้อยกว่า 3 วัน และต้องปราศจากน้ำนมเหลือง (colostrum) โดยมีได้แยกออกหรือเติมวัตถุอื่นใด และไม่ผ่านกรรมวิธีใดๆ ยกเว้นการทำให้อุ่น

โคนม (dairy cow) หมายถึง สัตว์ที่จัดอยู่ในสกุล บอล (Bos) เพสเมียที่เลี้ยงไว้เพื่อผลิตน้ำนมสำหรับบริโภคเป็นอาหาร

รายงานประชากรโคนมและปริมาณน้ำนมดิบ หมายถึง ข้อมูลประชากรโคนมและปริมาณน้ำนมดิบที่รวบรวมจากฟาร์มเกษตรกร และสรุปเสนอผู้บริหารรวมทั้งเผยแพร่ข้อมูล

### 4. หน้าที่ความรับผิดชอบ

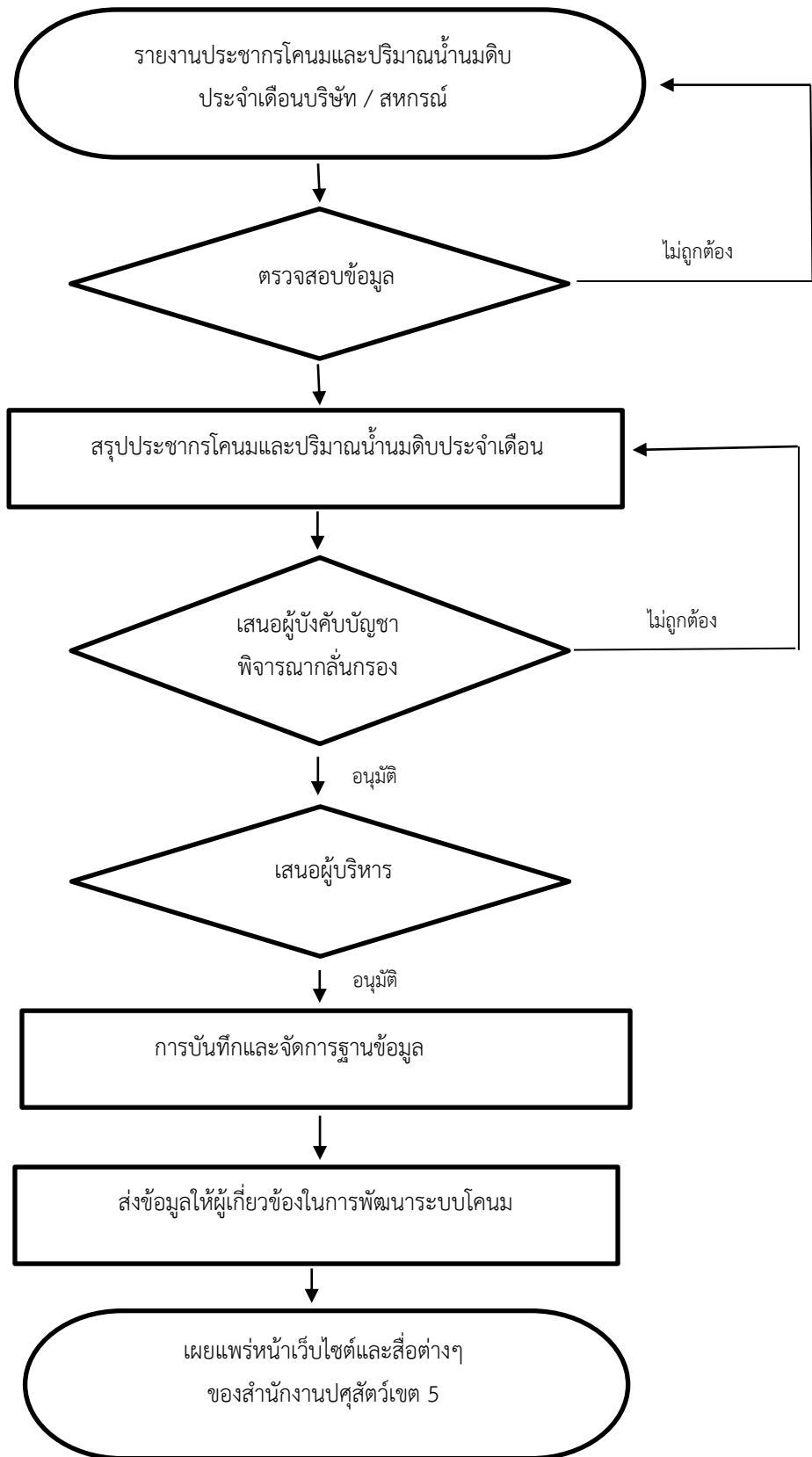
4.1 ผู้อำนวยการปศุสัตว์เขต 5 ลงนามอนุมัติเผยแพร่ข้อมูล

4.2 ผู้อำนวยการส่วนยุทธศาสตร์และสารสนเทศการปศุสัตว์ พิจารณารายงานให้ถูกต้องก่อนเสนอผู้บริหาร พร้อมทั้งติดตาม กำกับ ดูแล ให้คำแนะนำผู้ปฏิบัติงาน

4.3 นายธนรินทร์ คำตา นักวิชาการสัตวบาลปฏิบัติการ พิจารณากลับกรองรายงานให้ถูกต้องก่อนเสนอผู้บริหาร พร้อมทั้งติดตาม กำกับ ดูแล ให้คำแนะนำผู้ปฏิบัติงาน

4.4 นางสาวศิริวรรณ สันคม นักวิเคราะห์นโยบายและแผน ดำเนินการนำข้อมูลเผยแพร่บนหน้าเว็บไซต์ของสำนักงานปศุสัตว์เขต 5

4.5 นายณัฐชัย ช่างเพาะ นักวิชาการสัตวบาล มีหน้าที่รวบรวมข้อมูลจากบริษัท/สหกรณ์ฯ ตรวจสอบข้อมูล สรุปข้อมูล บันทึกและจัดการฐานข้อมูล และเผยแพร่ข้อมูลประชากรโคนมและปริมาณน้ำนมดิบในพื้นที่ปศุสัตว์เขต 5

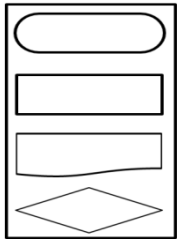


## 5. Work Flow กระบวนการ

ลำดับ	ผังกระบวนการ	รายละเอียด	ผู้รับผิดชอบ	ระยะเวลา	แบบฟอร์ม	เอกสาร อ้างอิง
1		<p>1.1. รวบรวมข้อมูลประชากรโคนมและปริมาณน้ำนมดิบจากบริษัท/สหกรณ์โคนม ในพื้นที่ไม่เกินวันที่ 10 ของเดือนถัดไป</p> <p>1.2. หากเกินวันที่ 10 ดำเนินการติดต่อขอรับข้อมูลจากบริษัท/สหกรณ์</p>	ณัฐชัย	12 วัน	รปด.01 รปด.02	
2		<p>2.1. ตรวจสอบข้อมูลให้ถูกต้องตามแบบฟอร์ม</p> <p>2.2. เปรียบเทียบข้อมูลกับเดือนที่ผ่านมาหากมีการเปลี่ยนแปลงมากกว่าร้อยละ 5 ดำเนินการสอบถามข้อมูลจากบริษัท/สหกรณ์ ต้นทางของข้อมูล</p>	ณัฐชัย	2 วัน	รปด.01	
3		<p>3.1. สรุปข้อมูลประชากรโคนมและปริมาณน้ำนมดิบในพื้นที่ปศุสัตว์เขต 5</p> <p>3.2. สรุปข้อมูลฯ แยกรายศูนย์รวบรวมน้ำนมดิบ</p> <p>3.3. สรุปข้อมูลฯ แยกรายจังหวัด</p> <p>3.4. จัดทำกราฟความเคลื่อนไหวประชากรโคนมและปริมาณน้ำนมดิบ</p>	ณัฐชัย	1 วัน	สปด.01 สปด.02 สปด.03	
4		<p>4.1. สรุปข้อมูลประจำเดือนเสนอ นายณรินทร์ คำตาและผอ.ส่วนฯ</p> <p>4.2. สรุปข้อมูลเสนอปศุสัตว์เขต 5</p>	ณัฐชัย	1 วัน	สปด.01 สปด.02 สปด.03	
5		<p>5.1. บันทึกข้อมูลเข้าฐานข้อมูลประชากรโคนมและปริมาณน้ำนมดิบของสำนักงานปศุสัตว์เขต 5</p>	ณัฐชัย	1 วัน	สปด.02 สปด.03	
6		<p>6.1. ส่งข้อมูลให้ผู้ร่วมพัฒนาโคนมในพื้นที่ปศุสัตว์เขต 5</p>	ณัฐชัย	1 วัน	สปด.02 สปด.03	
7		<p>7.1. เผยแพร่ข้อมูลประชากรโคนมและปริมาณน้ำนมดิบหน้าเว็บไซต์สำนักงานปศุสัตว์เขต 5</p>	ศิริวรรณ	1 วัน	สปด.02 สปด.03	

**หมายเหตุ** ระบุคำอธิบายเพิ่มเติม หรือ เงื่อนไขที่สำคัญในการดำเนินงาน

(ความหมายสัญลักษณ์ “ไม่ต้องแสดงในคู่มือ”)



- จุดเริ่มต้นและสิ้นสุดของกระบวนการ
- กิจกรรมและการปฏิบัติงาน
- การทำเอกสาร เช่น จุดที่มีข้อมูลเป็นเอกสาร
- แสดงถึงทิศทาง หรือการเคลื่อนไหวของงาน
- การตัดสินใจ เช่น การตรวจสอบ การอนุมัติ

## 6. ขั้นตอนการปฏิบัติงาน

6.1. รวบรวมข้อมูลประชากรโคนมและปริมาณน้ำนมดิบรายฟาร์ม จากบริษัท/สหกรณ์โคนม ในพื้นที่ปศุสัตว์เขต 5 โดยดำเนินการจัดส่งแบบฟอร์มรายงานข้อมูลพื้นฐานประชากรโคนมและปริมาณน้ำนมดิบประจำเดือน (รปด.01) ให้บริษัท/สหกรณ์โคนมสำรวจข้อมูลสมาชิกของตน และส่งให้ส่วนยุทธศาสตร์และสารสนเทศการปศุสัตว์ สำนักงานปศุสัตว์เขต 5 ทาง e-mail : [yutthasaat.region5@gmail.com](mailto:yutthasaat.region5@gmail.com) ไม่เกินวันที่ 10 ของเดือนถัดไป

6.2. ตรวจสอบข้อมูลให้ถูกต้องตามแบบฟอร์ม และเปรียบเทียบข้อมูลกับเดือนที่ผ่านมาหากมีการเปลี่ยนแปลงมากกว่าร้อยละ 10 ดำเนินการสอบถามข้อมูลจากบริษัท/สหกรณ์ ต้นทางของข้อมูล

6.3. สรุปรายงานประชากรโคนมและปริมาณน้ำนมดิบประกอบด้วย

บันทึกสรุปข้อมูลประชากรโคนมและปริมาณน้ำนมดิบประจำเดือนในพื้นที่ปศุสัตว์เขต 5 (สปด.01)

สรุปข้อมูลประชากรโคนมและปริมาณน้ำนมดิบ แยกรายศูนย์รวบรวมน้ำนมดิบ (สปด02)

สรุปข้อมูลประชากรโคนมและปริมาณน้ำนมดิบ แยกรายจังหวัด (สปด02)

6.4. เสนอรายงานประชากรโคนมและปริมาณน้ำนมดิบ นายนรินทร์ คำตา นักวิชาการสัตวบาล ปฏิบัติการ ให้คำแนะนำและพิจารณาถ่วงน้ำหนักของรายงานให้ถูกต้องก่อนเสนอผู้บริหาร

6.5. เสนอรายงานประชากรโคนมและปริมาณน้ำนมดิบ ผู้อำนวยการส่วนยุทธศาสตร์และสารสนเทศการปศุสัตว์ พิจารณารายงานให้ถูกต้องก่อนเสนอผู้บริหาร

6.6. เสนอรายงานประชากรโคนมและปริมาณน้ำนมดิบ ผู้อำนวยการปศุสัตว์เขต 5 เพื่อทราบและอนุมัติเผยแพร่ข้อมูล

6.7. บันทึกข้อมูลเข้าฐานข้อมูลประชากรโคนมและปริมาณน้ำนมดิบของสำนักงานปศุสัตว์เขต 5

6.8. ส่งข้อมูลให้ผู้เกี่ยวข้อง เพื่อร่วมพัฒนาโคนมในพื้นที่ปศุสัตว์เขต 5

6.9. นางสาวศิริวรรณ สันคม นักวิเคราะห์นโยบายและแผนปฏิบัติการ เผยแพร่ข้อมูลประชากรโคนมและปริมาณน้ำนมดิบ หน้าเว็บไซต์สำนักงานปศุสัตว์เขต 5

## 7. มาตรฐานงาน

7.1. กำหนดระยะเวลาในการปฏิบัติ ไว้อย่างชัดเจน เพื่อให้การดำเนินงานเสร็จตามเวลา

## 8. ระบบติดตามประเมินผล

- 8.1. รายงานการปฏิบัติงานเป็นประจำทุกเดือน
- 8.2. ดำเนินการตรวจสอบ และประเมินผลการปฏิบัติงานตามมาตรฐานที่กำหนดไว้ทุก ๆ 6 เดือน

## 9. เอกสารอ้างอิง

9.1. คู่มือแผนการปฏิบัติงานโครงการถ่ายทอดองค์ความรู้และเทคโนโลยีด้านการปศุสัตว์ กิจกรรมพัฒนาระบบโคนม ปีงบประมาณ 2561

## 10. แบบฟอร์มที่ใช้

- 7.1. แบบฟอร์มรายงานข้อมูลพื้นฐานประชากรโคนมและปริมาณน้ำนมดิบประจำเดือน (รปด.01)
- 7.2. แบบฟอร์มติดตามรายงานประชากรโคนมและปริมาณน้ำนมดิบประจำเดือน (รปด.02)
- 7.3. แบบฟอร์มสรุปรายงานประชากรโคนมและปริมาณน้ำนมดิบ ประจำเดือน เสนอผู้บริหาร (สปด.01)
- 7.4. แบบฟอร์มสรุปรายงานประชากรโคนมแยกรายบริษัท/สหกรณ์/ศูนย์ฯ ประจำเดือน (สปด.02)
- 7.5. แบบฟอร์มสรุปรายงานประชากรโคนมแยกรายจังหวัด ประจำเดือน (สปด.03)



