



คู่มือการปฏิบัติงาน
(Work Manual)

กระบวนการบันทึกข้อมูลคุณภาพน้ำนมดิบ
ของสำนักงานปศุสัตว์เขต 5

กรมปศุสัตว์
กระทรวงเกษตรและสหกรณ์

สารบัญ

	หน้า
1. วัตถุประสงค์ของการจัดทำคู่มือ	3
2. ขอบเขต	3
3. คำจำกัดความ	4
4. หน้าที่ความรับผิดชอบ	5
5. Work Flow กระบวนการ	6
6. ขั้นตอนการปฏิบัติงาน	8
7. มาตรฐานงาน	9
8. ระบบติดตามประเมินผล	9
9. เอกสารอ้างอิง	9
10. แบบฟอร์มที่ใช้	9
11. ภาคผนวก	10

คู่มือการปฏิบัติงาน กระบวนการบันทึกข้อมูลคุณภาพน้ำนมดิบ

น้ำนมดิบเป็นสินค้าเกษตรและอาหารที่มีความสำคัญอย่างหนึ่งของประเทศไทย ในขบวนการผลิตจึงต้องคำนึงถึงคุณภาพ ความสะอาด ความปลอดภัยในการบริโภคทุกขั้นตอนของห่วงโซ่อาหาร โดยเฉพาะแหล่งที่มาของอาหาร ตั้งแต่เริ่มขบวนการผลิต แปรรูป จนถึงผู้บริโภค จึงต้องมีการตรวจสอบคุณภาพน้ำนมดิบ ตั้งแต่การจัดการจัดการเลี้ยงโคนม เพื่อให้ได้ผลผลิตเป็นคุณภาพน้ำนมดิบ มีการตรวจสอบวิเคราะห์คุณภาพน้ำนมดิบเพื่อให้มีน้ำนมดิบคุณภาพดี ส่งให้แก่โรงงานแปรรูปน้ำนมดิบเพื่อผลิตผลิตภัณฑ์นมต่างๆ อย่างมีคุณภาพ ทั้งนี้ได้กระบวนการวิเคราะห์คุณภาพน้ำนมตลอดจนการบันทึกและการจัดทำฐานข้อมูลคุณภาพน้ำนมดิบ สามารถนำข้อมูลไปใช้เพื่อการพัฒนาคุณภาพน้ำนม และแก้ไขปัญหาคุณภาพน้ำนมให้ตามมาตรฐานองค์ประกอบน้ำนมดิบ

1. วัตถุประสงค์

1.1 เพื่อให้กรมปศุสัตว์ มีการจัดทำคู่มือการปฏิบัติงานที่ชัดเจน อย่างเป็นลายลักษณ์อักษร ที่แสดงถึงรายละเอียดขั้นตอนการปฏิบัติงานของกิจกรรม/กระบวนการบันทึกข้อมูลคุณภาพน้ำนมดิบ และเป็นการสร้างมาตรฐานการปฏิบัติงาน ที่มุ่งไปสู่การบริหารคุณภาพทั่วทั้งองค์กรอย่างมีประสิทธิภาพ เกิดผลงานที่ได้มาตรฐาน เป็นไปตามเป้าหมาย ได้ผลิตผลหรือการบริการที่มีคุณภาพ และบรรลุข้อกำหนดที่สำคัญของกระบวนการ

1.2 เพื่อเป็นหลักฐานที่แสดงให้เห็นถึงวิธีการบันทึกข้อมูลคุณภาพน้ำนมดิบ อย่างชัดเจนเป็นรูปธรรม เพื่อใช้สำหรับการพัฒนาและเรียนรู้ของผู้เข้ามาปฏิบัติงานใหม่ รวมถึงการยกระดับการปฏิบัติงานไปสู่ความเป็นมืออาชีพ ตลอดจนใช้ประกอบการประเมินผลการปฏิบัติงานของบุคลากร

1.3 เพื่อใช้แสดงหรือเผยแพร่ให้กับบุคคลภายนอกหรือผู้รับบริการ ได้รับรู้ เข้าใจกระบวนการบันทึกข้อมูลคุณภาพน้ำนมดิบ และใช้ประโยชน์จากกระบวนการดังกล่าวเพื่อขอรับบริการที่ตรงกับความต้องการ

1.4 เพื่อใช้ในการวิเคราะห์สถานการณ์คุณภาพน้ำนมดิบ เพื่อการแก้ไขปัญหาและพัฒนาคุณภาพน้ำนมดิบให้ได้มาตรฐานที่ดี

2. ขอบเขต

คู่มือการปฏิบัติงานนี้ครอบคลุมขั้นตอนตั้งแต่การเก็บตัวอย่างน้ำนมดิบ การวิเคราะห์คุณภาพน้ำนมดิบ การประชุมตรวจสอบผลการวิเคราะห์คุณภาพน้ำนมดิบ การรายงานผลการวิเคราะห์ การบันทึกและการจัดการฐานข้อมูลคุณภาพน้ำนมดิบ โดยมีคณะกรรมการวิเคราะห์ผลการตรวจสอบคุณภาพน้ำนมดิบ และหน่วยงานร่วม ได้แก่ สหกรณ์โคนมฯในพื้นที่ และศูนย์วิจัยและพัฒนาการสัตวแพทย์ภาคเหนือตอนบน

3. คำจำกัดความ

น้ำนมดิบ (raw milk) หมายถึง น้ำนมที่รีดจากแม่โคหลังจากคลอดลูกแล้วไม่น้อยกว่า 3 วัน และต้องปราศจากน้ำนมเหลือง (colostrum) โดยมีได้แยกออกหรือเติมวัตถุอื่นใด และไม่ได้ผ่านกรรมวิธีใดๆ ยกเว้นการทำให้เย็น

องค์ประกอบน้ำนม หมายถึง น้ำ 85.5-89.5% ของแข็งทั้งหมด 10.5-14.5% ประกอบด้วย ไขมันนม 2.5-6.0% โปรตีน 2.9-5.0% น้ำตาลแลคโตส 3.6-5.5% และเถ้า 0.6-0.9% มีส่วนประกอบโดยเฉลี่ย ประกอบด้วย น้ำ 87% ไขมัน 3.9% น้ำตาลแลคโตส 4.9% โปรตีน 3.5% และเถ้า 0.7% น้ำนมวัวปกติควรมีของแข็งทั้งหมดไม่รวมไขมัน (Milk solid non fat ; MSNF) 8.25% และไขมันนมไม่น้อยกว่า 3.25%

คุณภาพน้ำนมดิบ หมายถึง มีคุณสมบัติอยู่ในสภาพปกติ สะอาด มีสีขาหรือสีขาวนวล ปราศจากกลิ่นรสที่น่ารังเกียจ และสิ่งแปลกปลอม ไม่มีการตกตะกอนของโปรตีน มีค่าความเป็นกรดต่าง (pH) ระหว่าง 6.6 – 6.9 ปราศจากจุลินทรีย์ที่ก่อให้เกิดโรคติดต่อระหว่างสัตว์และคน เช่น วัณโรค เป็นต้น

วันเก็บตัวอย่างน้ำนมดิบประจำเดือน หมายถึง วันที่เก็บตัวอย่างน้ำนมดิบ 1 วันต่อระยะเวลา 1 เดือน
สหกรณ์โคนมฯ หมายถึง สหกรณ์โคนมและบริษัทที่มีศูนย์รวมรวบน้ำนมดิบ ในพื้นที่ปศุสัตว์เขต 5 เพื่อการซื้อขายระหว่างเกษตรกรผู้เลี้ยงโคนมกับบริษัทรับซื้อน้ำนมดิบเพื่อการแปรรูป ได้แก่

1. สหกรณ์โคนมเชียงใหม่ ศูนย์ดอยหล่อ ศูนย์สันป่าตอง ศูนย์สันกำแพง ศูนย์ห้วยไซ
2. สหกรณ์โคนมศรีดงเย็น
3. สหกรณ์โคนมการเกษตรไชยปราการ
4. สหกรณ์โคนมฝาง
5. สหกรณ์โคนมแม่ใจ
6. สหกรณ์โคนมสันกำแพง (ป่าตอง - ห้วยหม้อ)
7. สหกรณ์โคนมแม่อน
8. สหกรณ์โคนมแม่วาง
9. สหกรณ์โคนมผาตั้ง
10. สหกรณ์โคนมลำพูน
11. สหกรณ์โคนมบ้านโฮ้ง
12. สหกรณ์โคนมทริภุญชัย ศูนย์เมือง ศูนย์สันป่าตอง
13. สหกรณ์การเกษตรแม่ทา
14. สหกรณ์โคนมนครลำปาง
15. สหกรณ์โคนมเชียงใหม่ ศูนย์พานธารทอง ศูนย์พานม่วงคำ ศูนย์พญาเม็งราย
16. สหกรณ์โคนมต้า – สันทรายงาม
17. สหกรณ์โคนมแม่ลาว
18. สหกรณ์โคนมแพร่
19. บริษัทเชียงใหม่เฟรชมิลค์ ศูนย์ออนหลวย ศูนย์สันป่าตอง ศูนย์บ้านธิ ศูนย์แม่ทา ศูนย์บ้านโฮ้ง
20. บริษัท ที เค แดรี่โกลด์ ศูนย์สันป่าตอง ศูนย์สันกำแพง ศูนย์แม่ทา
21. บริษัท ยู เอ็ม โภคภัณฑ์

ขวดเก็บตัวอย่างน้ำนมดิบ หมายถึง ขวดพลาสติกขนาด 30 ml ตีตรหัสตัวอย่างประจำฟาร์ม ใช้เก็บตัวอย่างน้ำนมดิบรายฟาร์มเกษตรกร โดยระบุตามรหัสตัวอย่างเฉพาะของฟาร์ม

กล่องบรรจุตัวอย่างน้ำนมดิบ หมายถึง กล่องโฟมที่สามารถบรรจุขวดเก็บตัวอย่างน้ำนมดิบ ตามจำนวนฟาร์มเกษตรกรที่เลี้ยงโคนมของสหกรณ์โคนมนั้นๆ กล่องมีความแข็งแรง และสามารถรักษาอุณหภูมิได้ดี

วิเคราะห์คุณภาพน้ำนมดิบ หมายถึง การตรวจสอบคุณภาพน้ำนมดิบโดยวิธีการทางห้องปฏิบัติการ เพื่อให้ได้ผลคุณภาพน้ำนมดิบนั้น

มาตรฐาน หมายถึง สิ่งที่ใช้เป็นเกณฑ์สำหรับเทียบกำหนด ทั้งในด้านปริมาณ และคุณภาพ

4. หน้าที่ความรับผิดชอบ (คำสั่งคณะทำงาน)

4.1 นางสาวเกษมณี วรรณศิษย์ ตำแหน่ง นักวิชาการสัตวบาล มีหน้าที่รวบรวมข้อมูล บันทึกและจัดการฐานข้อมูลคุณภาพน้ำนมดิบในพื้นที่ปศุสัตว์เขต 5

4.2 นายนรินทร์ คำตา ตำแหน่ง นักวิชาการสัตวบาลปฏิบัติการ มีหน้าที่กำกับดูแล และพิจารณาผลการตรวจคุณภาพน้ำนมดิบในเบื้องต้น

4.3 นายธนโชค พงษ์สวัสดิ์ ตำแหน่ง ผู้อำนวยการส่วนยุทธศาสตร์และสารสนเทศการปศุสัตว์ มีหน้าที่ตรวจสอบการบันทึกข้อมูลและการจัดการฐานข้อมูลคุณภาพน้ำนมดิบ

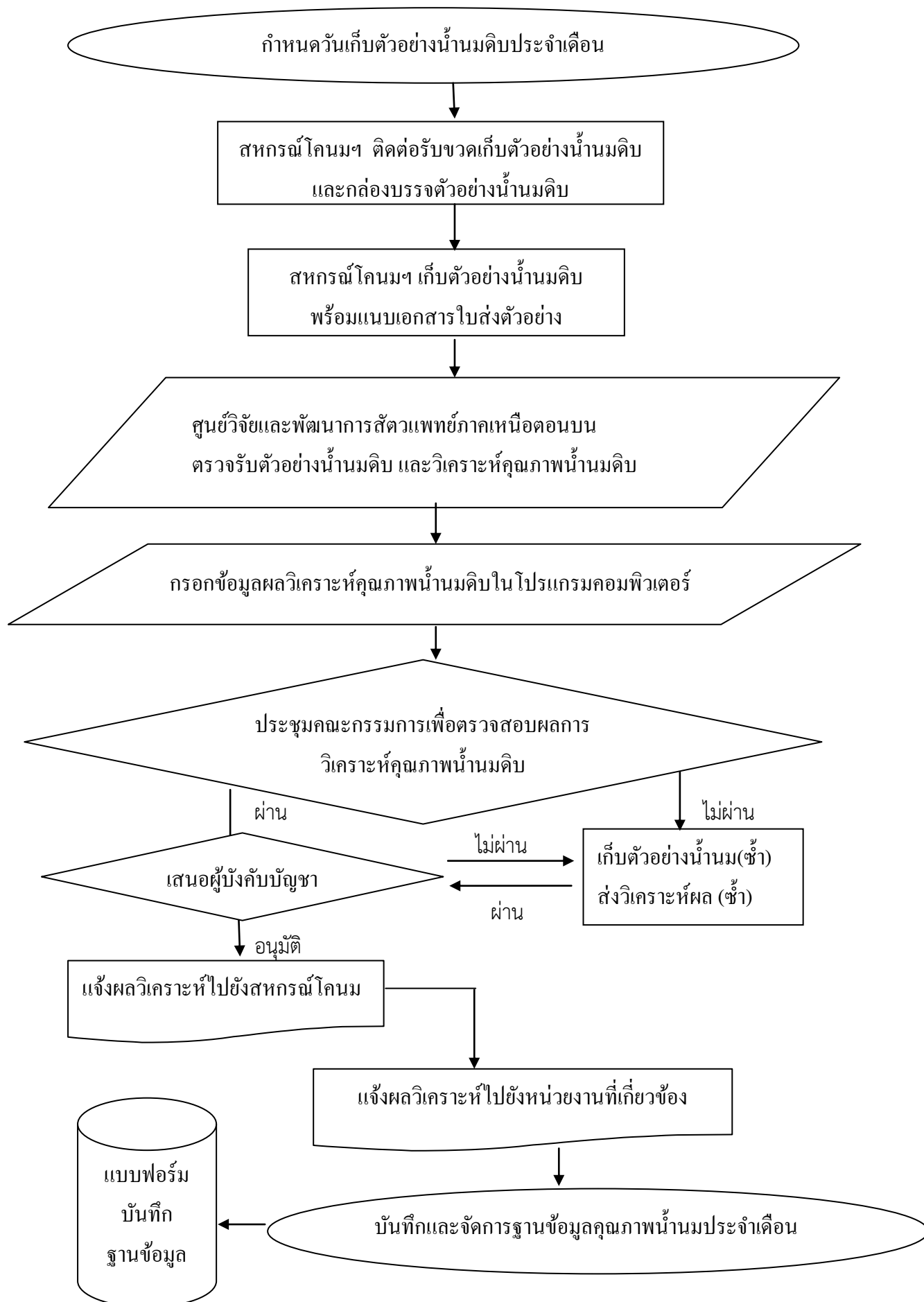
4.4 นายธีระ อนันต์วรปัญญา ตำแหน่ง ปศุสัตว์เขต 5 มีหน้าที่อนุมัติผลการวิเคราะห์คุณภาพน้ำนมดิบให้แก่สหกรณ์โคนม

4.5 คณะกรรมการตรวจสอบผลการวิเคราะห์คุณภาพน้ำนมดิบ กำกับดูแล ติดตามและให้คำแนะนำแก่เจ้าหน้าที่ในการเก็บตัวอย่างน้ำนมดิบ ตรวจสอบและให้ความเห็นชอบผลการวิเคราะห์ทางห้องปฏิบัติการของตัวอย่างน้ำนมดิบของฟาร์มเกษตรกร ในพื้นที่ ปศุสัตว์เขต 5 และเสนอให้ปศุสัตว์เขตได้รับทราบและพิจารณาอนุมัติเผยแพร่ผลการตรวจวิเคราะห์ฯ ให้แก่ผู้เกี่ยวข้องได้ใช้ประโยชน์ได้ตามวัตถุประสงค์ของแผนงาน

4.6 หน่วยงานปศุสัตว์จังหวัดที่เกี่ยวข้อง มีหน้าที่ในการกำกับดูแล และแจ้งเตือนสหกรณ์โคนมในพื้นที่รับผิดชอบ พัฒนาและปรับปรุงคุณภาพน้ำนมดิบให้ดีขึ้น

4.7 ผู้รับผิดชอบกระบวนการตรวจวิเคราะห์คุณภาพน้ำนมดิบตามหลักการวิเคราะห์ทางห้องปฏิบัติการ ณ ศูนย์วิจัยการสัตวแพทย์ภาคเหนือตอนบน


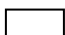
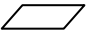
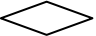
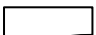



4.8 สหกรณ์โคนมผู้รับผิดชอบในการเก็บตัวอย่างน้ำนมดิบด้วยวิธีการที่ถูกต้องตามขั้นตอนการสุ่มเก็บตัวอย่าง



5. Work Flow กระบวนการ

ลำดับ	ผังกระบวนการ	รายละเอียด	ผู้รับผิดชอบ	ระยะเวลา	แบบฟอร์ม	เอกสาร อ้างอิง
1		กำหนดวันเก็บตัวอย่างน้ำนมดิบ ประจำเดือน		สัปดาห์ที่ 2 ของเดือน		
2		สหกรณ์โคนมฯ รับผิดชอบการเก็บตัวอย่างน้ำนมดิบ	สหกรณ์โคนมฯ	ก่อนวันเก็บตัวอย่างน้ำนมดิบ		
3		- เก็บตัวอย่างน้ำนมดิบด้วยวิธีการที่ถูกต้อง - จัดส่งตัวอย่างน้ำนมดิบให้แก่สำนักงานปศุสัตว์เขต เพื่อนำส่งให้ศูนย์วิจัยและพัฒนาการสัตวแพทย์ภาคเหนือตอนบน	สหกรณ์โคนมฯ		ใบนำส่งตัวอย่างน้ำนมดิบ	
4		ศูนย์วิจัยและพัฒนาการสัตวแพทย์ภาคเหนือตอนบนตรวจรับตัวอย่างและวิเคราะห์คุณภาพน้ำนมดิบด้วยวิธี ทดสอบ Mid-infrared spectrometry ISO9622/IDF141(2013)	ศูนย์วิจัยและพัฒนาการสัตวแพทย์ภาคเหนือตอนบน	5-7 วันหลังจากวันรับตัวอย่างน้ำนมดิบ		
5		กรอกข้อมูลคุณภาพน้ำนมดิบในโปรแกรมคอมพิวเตอร์เพื่อการประชุมวิเคราะห์ผลคุณภาพน้ำนมดิบ	นางสาวเกษมณีวรรณศิษย์	1-2วัน	โปรแกรมกราฟการคำนวณ ค่าความคลาดเคลื่อน	
6		- ประชุมคณะกรรมการตรวจสอบผลการวิเคราะห์คุณภาพน้ำนมดิบ - ค่าผ่านเกณฑ์ เสนอผู้บังคับบัญชาเพื่ออนุมัติแจ้งผลการวิเคราะห์ให้แก่สหกรณ์โคนมฯ - ค่าไม่ผ่านเกณฑ์ เก็บตัวอย่างน้ำนมดิบ(ซ้ำ)และตรวจวิเคราะห์คุณภาพน้ำนมดิบ(ซ้ำ)	คณะกรรมการตรวจสอบผลการวิเคราะห์คุณภาพน้ำนมดิบ	ภายใน 3 วันหลังจากประชุมวิเคราะห์ผล		- คำสั่ง คณะกรรมการตรวจสอบผลการวิเคราะห์คุณภาพน้ำนมดิบ - มาตรฐานสินค้าเกษตรและอาหารแห่งชาติ (ประเภทน้ำนมดิบ)
7		รายงานผลวิเคราะห์คุณภาพน้ำนมดิบประจำเดือน ให้แก่สหกรณ์โคนมฯ	นางสาวเกษมณีวรรณศิษย์	ภายในวันที่ 25 ของทุกเดือน	แบบฟอร์มใช้รายงานผลคุณภาพน้ำนมดิบรายฟาร์ม	
8		รายงานผลการวิเคราะห์คุณภาพน้ำนมดิบประจำเดือนให้แก่เจ้าหน้าที่หน่วยงานปศุสัตว์จังหวัดผู้เกี่ยวข้อง	นางสาวเกษมณีวรรณศิษย์	ภายในวันที่ 25 ของทุกเดือน	แบบฟอร์มใช้รายงานผลคุณภาพน้ำนมดิบรายฟาร์ม	
9		บันทึกข้อมูลและจัดการฐานข้อมูลคุณภาพน้ำนมดิบประจำเดือน	นางสาวเกษมณีวรรณศิษย์		ฐานข้อมูลคุณภาพน้ำนมดิบ	

หมายเหตุ ระบุคำอธิบายเพิ่มเติม หรือ เงื่อนไขที่สำคัญในการดำเนินงาน

-  จุดเริ่มต้นและสิ้นสุดของกระบวนการ
-  กิจกรรมและการปฏิบัติงาน
-  การนำข้อมูลเข้าหรือออกจากระบบคอมพิวเตอร์
-  การตัดสินใจ เช่น การตรวจสอบ การอนุมัติ
-  เอกสาร / การแสดงผล
-  การนำข้อมูลเข้าหรือออกจากโปรแกรมด้วยงานบันทึก
-  แสดงถึงทิศทาง หรือการเคลื่อนไหวของงาน
-  จุดเชื่อมต่อระหว่างขั้นตอน เช่น กรณีการเขียนกระบวนการไม่สามารถจบได้ภายใน 1 หน้า)

6. ขั้นตอนการปฏิบัติงาน การตรวจสอบคุณภาพน้ำนมดิบ

- กำหนดวันตรวจสอบคุณภาพน้ำนมดิบรายเดือน
- สหกรณ์โคนม/บริษัท รับขวดพลาสติกที่ระบุรหัสตัวอย่างประจำฟาร์ม เพื่อเก็บตัวอย่างน้ำนมดิบและกล่องบรรจุตัวอย่างน้ำนมดิบ
- วันปฏิบัติงาน
 - สหกรณ์โคนม/บริษัท เก็บตัวอย่างน้ำนมดิบรายฟาร์ม มือเย็นและมือเช้า บรรจุขวดพลาสติกแยกแต่ละฟาร์ม และรวมบรรจุตัวอย่างน้ำนมดิบของเกษตรกรแต่ละฟาร์มในกล่องบรรจุตัวอย่างสังกัดของสหกรณ์โคนมนั้นๆ
 - กรอกเอกสารข้อมูลใบนำส่งตัวอย่างน้ำนมดิบรายฟาร์มจากสหกรณ์โคนม
 - ศูนย์วิจัยและพัฒนาการสัตวแพทย์ภาคเหนือตอนบน ตรวจรับตัวอย่างน้ำนมดิบ และดำเนินการตรวจสอบ วิเคราะห์คุณภาพน้ำนมดิบ
- กรอกข้อมูลผลวิเคราะห์คุณภาพน้ำนมดิบในโปรแกรมคอมพิวเตอร์
- การวิเคราะห์องค์ประกอบน้ำนมดิบ โดยการประชุมคณะกรรมการตรวจสอบผลการวิเคราะห์คุณภาพน้ำนมดิบ
 - ตรวจสอบและให้ความเห็นชอบผลวิเคราะห์ทางห้องปฏิบัติการของตัวอย่างน้ำนมดิบของฟาร์มเกษตรกร
- หากไม่ผ่านการพิจารณาอนุมัติ
 - มีการดำเนินการเก็บตัวอย่างน้ำนมดิบซ้ำ รายฟาร์ม
 - แจ้งศูนย์วิจัยและพัฒนาการสัตวแพทย์ภาคเหนือตอนบนเรื่องการเก็บตัวอย่างน้ำนมดิบ(ซ้ำ)
 - ดำเนินการเก็บตัวอย่างน้ำนมดิบ และส่งตัวอย่างน้ำนมดิบ
 - วิเคราะห์องค์ประกอบน้ำนมดิบ (ซ้ำ)
- หากผ่านการพิจารณาอนุมัติ
 - แจ้งผลองค์ประกอบน้ำนมดิบรายฟาร์มเกษตรกร ไปยังแต่ละสหกรณ์ ได้นำไปใช้ประโยชน์ในการกำหนดราคาการรับซื้อน้ำนมดิบ
 - แจ้งผลองค์ประกอบน้ำนมดิบรายฟาร์มเกษตรกร ให้แก่เจ้าหน้าที่หน่วยงานปศุสัตว์จังหวัดผู้เกี่ยวข้อง
- บันทึกข้อมูลและจัดการฐานข้อมูลคุณภาพน้ำนมดิบ

7. มาตรฐานงาน

การแบ่งชั้นคุณภาพน้ำนมดิบแบ่งออกเป็น 3 ชั้นคุณภาพ (quality grade) ตามจำนวนจุลินทรีย์ เซลล์ โซมาติก โปรตีน ไขมัน และเนื้อมทั้งหมด คือ ชั้นดีมาก (premium) ชั้นดี (good) และชั้นมาตรฐาน (standard) เพื่อใช้เป็นแนวทางในการกำหนดเกณฑ์การซื้อ ขายน้มนดิบตามชั้นคุณภาพ ตาราง แสดงการแบ่งชั้นคุณภาพน้ำนมดิบตามคุณลักษณะ ดังนี้

คุณลักษณะ	ชั้นดีมาก (premium)	ชั้นดี (good)	ชั้นมาตรฐาน (standard)
1. จำนวนจุลินทรีย์ทั้งหมด (standard plate count)	< 200,000 colony/ml	200,000 ถึง < 400,000 colony/ml	400,000 ถึง 600,000 colony/ml
2. เซลล์โซมาติก (somatic cell)	< 200,000 cell/ml	200,000 ถึง < 350,000 cell/ml	350,000 ถึง 500,000 cell/ml
3. โปรตีน (protein)	> 3.4 %	> 3.2 ถึง 3.4 %	3.0 ถึง 3.2 %
4. ไขมัน (fat)	> 4 %	> 3.6 ถึง 4 %	3.2 ถึง 3.6 %
5. เนื้อมทั้งหมด (total solids)	> 12.7 %	> 12.5 ถึง 12.7%	12.3 ถึง 12.5 %

(ระบุมาตรฐานระยะเวลา และ/หรือ มาตรฐานในเชิงคุณภาพ เช่น ความถูกต้อง ความสมบูรณ์ของข้อมูล ความผิดพลาด ความคุ้มค่าของงาน เป็นต้น)

8. ระบบติดตามประเมินผล

สหกรณ์โคนมที่มีค่าองค์ประกอบน้ำนมดิบ มีคุณภาพไม่เป็นไปตามเกณฑ์มาตรฐาน ทำหนังสือแจ้งหน่วยงานสำนักงานปศุสัตว์ในพื้นที่ และสหกรณ์โคนมนั้นๆ เพื่อให้ดำเนินการแก้ไขปัญหาคุณภาพน้ำนม เพื่อพัฒนาคุณภาพน้ำนม พร้อมทั้งรายงานผลการดำเนินงานให้สำนักงานปศุสัตว์เขตได้รับทราบ

(ระบุ วิธีการติดตามประเมินผล ผู้รับผิดชอบการติดตาม ผู้รับตรวจ และวิธีการนำเสนอผลการติดตาม ซึ่งอาจรวมถึง การเสนอแนะเพื่อปรับปรุงการทำงาน เพื่อใช้ติดตามผลการปฏิบัติงานเปรียบเทียบกับมาตรฐานที่กำหนด และการกำหนดรูปแบบ และระยะเวลาในการติดตาม เช่น ทุก 3 เดือน หรือทุก 6 เดือน)

9. เอกสารอ้างอิง

คำสั่งสำนักงานปศุสัตว์เขต 5 ที่ 101/2559 เรื่องแต่งตั้งคณะกรรมการตรวจสอบผลการวิเคราะห์คุณภาพน้ำนมดิบประจำปีงบประมาณ 2560

มาตรฐานสินค้าเกษตรและอาหารแห่งชาติ : น้มนดิบ (มกอช. 6003 - 2548)

(ระบุเอกสารทางวิชาการ หรือบันทึก / หนังสือราชการ ที่เกี่ยวข้องกับการดำเนินการ ที่เป็นการชี้แจงให้ทราบถึงเอกสารอื่นใดที่ต้องใช้ประกอบคู่กันหรืออ้างอิงถึงกัน เพื่อให้การปฏิบัติงานนั้นๆ สมบูรณ์ ได้แก่ ระเบียบปฏิบัติเรื่องอื่น พระราชบัญญัติ กฎหมาย กฎระเบียบ หรือวิธีการทำงาน เป็นต้น)

10. แบบฟอร์มที่ใช้

แบบฟอร์มเอกสารใบนำส่งตัวอย่างน้ำนมดิบรายฟาร์ม (การออกแบบจาก ศวพ.)

แบบฟอร์มเอกสารรายงานผลวิเคราะห์คุณภาพน้ำนมดิบ ของแต่ละสหกรณ์โคนม

แบบฟอร์มบันทึกข้อมูลในโปรแกรมคอมพิวเตอร์

แบบฟอร์มการบันทึกและจัดการฐานข้อมูลคุณภาพน้ำนมดิบ

(ระบุรายชื่อแบบฟอร์มที่ใช้ในการดำเนินการ ที่เป็นการชี้แจงให้ทราบถึงแบบฟอร์มต่าง ที่ต้องใช้ในการบันทึกข้อมูลของผู้ที่เกี่ยวข้อง ในการปฏิบัติงานของกระบวนการนั้น ๆ สำหรับตัวอย่างแบบฟอร์มให้แสดงไว้ในภาคผนวก)

ภาคผนวก

แบบฟอร์มเอกสารใบนำส่งตัวอย่างน้ำนมดิบรายฟาร์ม (การออกแบบจาก ศวพ.)

ข้อมูลส่งให้ห้องปฏิบัติการจุลชีววิทยา ศวพ.ลำปาง							
ผู้ส่ง สหกรณ์โคนม.....							
ประจำเดือน							
ลำดับ	Bar code	สหกรณ์ / ศูนย์ / บริษัท / รายฟาร์ม ¹	ถัง ²	ยกเลิก Bar code	ขอใหม่	ขอใหม่ ³	หมายเหตุ
				ลาออก	ริบ Bar code	พร้อมส่ง	

ตัวอย่างแบบฟอร์มเพื่อใช้ในคู่มือปฏิบัติงาน
กระบวนการบันทึกข้อมูลคุณภาพน้ำนมดิบ
ของสำนักงานปศุสัตว์เขต 5

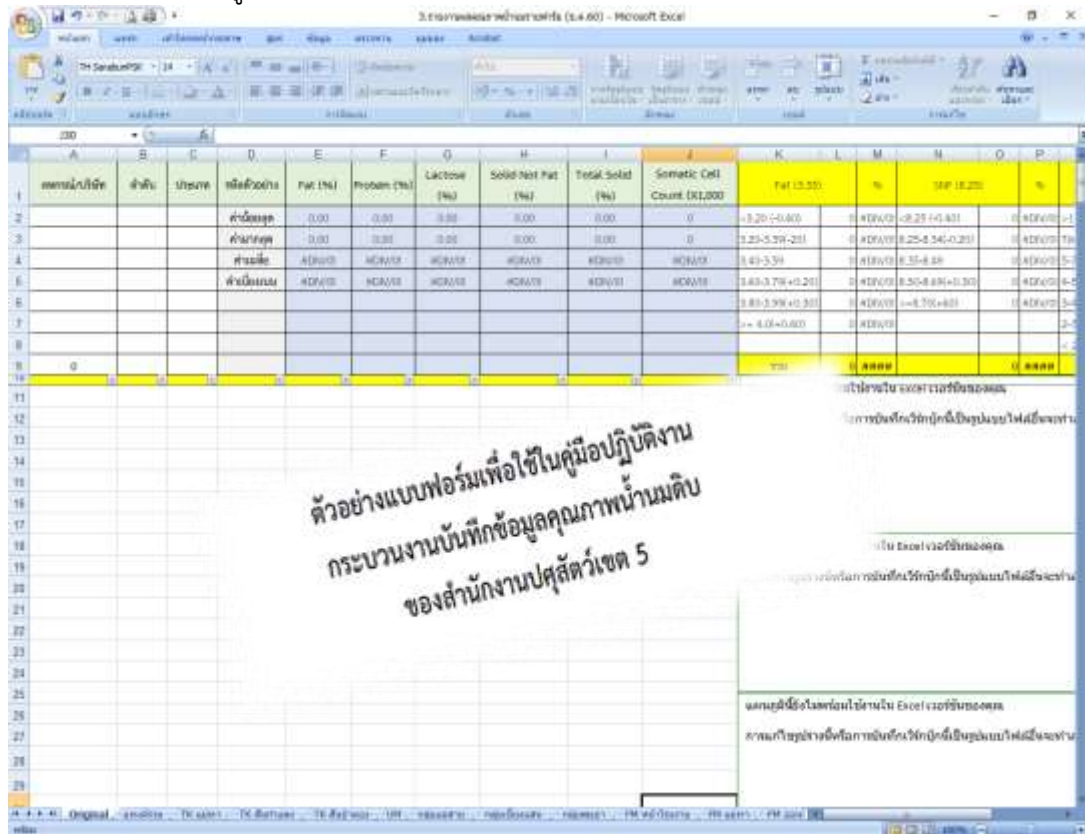
แบบฟอร์มเอกสารรายงานผลวิเคราะห์คุณภาพน้ำนมดิบ ของแต่ละสหกรณ์โคนม

		ผลการวิเคราะห์องค์ประกอบและไขมันดิกส์เตลล์ในน้ำนม ศูนย์วิจัยและพัฒนาการสัตวแพทยภาคเหนือตอนบน 221 หมู่ 6 ต.เวียงตาล อ.ห้างฉัตร จ.ลำปาง 52190 โทรศัพท์ 054830178-9 , 054830195-6 โทรสาร # 5					รหัสใบทดสอบ CM-Milk-0145/6 เลขสารบบ หน้า 1/2		
		ศูนย์รับน้ำนม/สหกรณ์/บริษัท สหกรณ์โคนมเชียงราย จำกัด ชื่อผู้ส่งตัวอย่าง เจ้าพนักงานปศุสัตว์ ที่อยู่ผู้ส่งตัวอย่าง สำนักงานปศุสัตว์ เขต 5 ชนิดตัวอย่าง น้มนมดิบ ถังตัวอย่าง		เลขที่ตัวอย่าง 500243/61 เลขที่รายงานผล วันที่ทดสอบ 11-ม.ค.-61 วันที่รายงานผล 12-ม.ค.-61		<input checked="" type="checkbox"/> รายงานผลปกติ <input type="checkbox"/> รายงานเพิ่มเติมของตัวอย่างเลขที่ <input type="checkbox"/> ยกเลิกรายงานผลเลขที่ แล้วใช้รายงานผลฉบับนี้แทน			
รับรองผลเฉพาะตัวอย่างที่ทดสอบเท่านั้นและห้ามสำเนา รายงานผลเฉพาะบางส่วนไปใช้									
วิธีทดสอบ Mid-infrared spectrometry ISO 9622/IDF141(20)			Milkoscan FT 6000				Foss 5000 basic		
ลำดับ	รายชื่อฟาร์มศูนย์รับน้ำนม/สหกรณ์/บริษัท	รหัสตัวอย่าง	สภาพตัวอย่าง	Fat (%) U=xxx ±3.35°	Protein (%) U=xxx ±3.00°	Lactose (%) U=xxx -	Solid Not Fat (%) U=xxx ±0.05°	Total Solid (%) U=xxx -	Somatic Cell Count (X1,000 cell/ml) U=xxx <500°

ตัวอย่างแบบฟอร์มเพื่อใช้ในคู่มือปฏิบัติงาน
กระบวนการบันทึกข้อมูลคุณภาพน้ำนมดิบ
ของสำนักงานปศุสัตว์เขต 5

(นายจิรัสย์ นีเสศิริ)
นักวิทยาศาสตร์การแพทย์ชำนาญการ
แห่งสำนักกุ่มตรวจและควบคุมการสัตวบาลปศุสัตว์

แบบฟอร์มบันทึกข้อมูลในโปรแกรมคอมพิวเตอร์



แบบฟอร์มการบันทึกและจัดการฐานข้อมูลคุณภาพน้ำนมดิบ

