

บันทึกรายงานการประชุม

การประชุมคณะกรรมการขับเคลื่อนนโยบายongกรมปศุสัตว์ (DLD Co – ordinator : DLD – C)

ประจำปีงบประมาณ พ.ศ.๒๕๖๙ รอบที่ ๑ ครั้งที่ ๒/๒๕๖๙

วันที่ ๒๕ เดือนมีนาคม พ.ศ. ๒๕๖๙ เวลา ๐๙.๓๐ น.

ผ่านการประชุมออนไลน์ ณ ห้องประชุมสำนักงานปศุสัตว์จังหวัดแพร่

รายชื่อผู้มาประชุม

ลำดับ	ชื่อ - สกุล	ตำแหน่ง	หมายเหตุ
๑	นายเชิดศักดิ์ คำสิลา	ปศุสัตว์จังหวัดแพร่	ประธาน
๒	น.สพ.สรารุช ฉายประสาท	ผู้อำนวยการศูนย์วิจัยการผสมเทียมและเทคโนโลยีชีวภาพเชียงใหม่	
๓	สพ.ญ.วิจิตรา อนุกุล	ผู้อำนวยการศูนย์วิจัยและพัฒนาการสัตวแพทย์ภาคเหนือตอนบน	
๔	นายกิตติศักดิ์ หมูเทพ	ผู้อำนวยการศูนย์วิจัยและบำรุงพันธุ์สัตว์แพร่	
๕	นางสาวศุภลักษณ์ ศรีจันดี	ผู้อำนวยการศูนย์วิจัยและพัฒนาอาหารสัตว์แพร่	
๖	นายปกาวิชญ์ ลีประเสริฐ	(แทน) หัวหน้าด่านกักกันสัตว์แพร่	
๗	นายไชยนิรันดร์ สุนันตะ	หัวหน้ากลุ่มยุทธศาสตร์และสารสนเทศการปศุสัตว์	
๘	นายชัยรัตน์ บัวเลิศ	หัวหน้ากลุ่มพัฒนาคุณภาพสินค้าปศุสัตว์	
๙	สพ.ญ.สาวิตรี เรียนไธสง	หัวหน้ากลุ่มพัฒนาสุขภาพสัตว์	
๑๐	นายอนุชา ใจเสน	ปศุสัตว์อำเภอเมืองแพร่	
๑๑	นายสยาม สมฤทธิ์	ปศุสัตว์อำเภอสอง	
๑๒	นายชัยมงคล พญาพรหม	ปศุสัตว์อำเภอร้องกวาง	
๑๓	นายวรวุฒิ เวียงนาค	ปศุสัตว์อำเภอสองเม่น	
๑๔	นายเฉลิมพิพัทธ์ ศรีโปลา	ปศุสัตว์อำเภอเด่นชัย	
๑๕	ส.ต.ต.พลิน ใจจันทร์	ปศุสัตว์อำเภอลอง	
๑๖	นายชัยเชษฐ ธงสิบเอ็ด	ปศุสัตว์อำเภอวังชิ้น	
๑๗	นางสาวกวินันท์ อนุกุล	ปศุสัตว์อำเภอหนองม่วงไข่	
๑๘	นายจตุรภัทร คำนามะ	เจ้าพนักงานสัตวบาลชำนาญงาน	
๑๙	นางวิภาดา แก้วคำแสน	เจ้าหน้าที่ระบบงานคอมพิวเตอร์	

ผู้ไม่ได้เข้าประชุม

- นางสาวรัชชิตา บ้วนกียาพันธ์ หัวหน้ากลุ่มส่งเสริมและพัฒนาการปศุสัตว์

- ดิตราชการ

ผู้เข้าร่วมประชุม

- ไม่มี

/เริ่มประชุม...

เริ่มประชุมเวลา เวลา ๑๓.๔๐ น.

นายเชิดศักดิ์ คำศิลา ปศุสัตว์จังหวัดแพร่ ประธานในที่ประชุม ได้กล่าวเปิดประชุมและ
ดำเนินการประชุมตามระเบียบวาระดังนี้.-

วาระที่ ๑ เรื่องที่ประธานแจ้งให้ที่ประชุมทราบ

ประธาน : ตามที่ กรมปศุสัตว์ กำหนดให้ “การแก้ปัญหาผ่านระบบบริหาร DLDC : DLD Coordinator ที่มี
ปศุสัตว์จังหวัดเป็นประธาน” เป็นตัวชี้วัดระดับความสำเร็จในการขับเคลื่อนงานตามนโยบายกรมปศุสัตว์ (DLD
Co – ordinator : DLD – C) ของปศุสัตว์จังหวัด ประจำปี ๒๕๖๙ และกำหนดเป็นนโยบายสำคัญที่จะส่งต่อให้
ทุกพื้นที่ทำงานในเชิงผลลัพธ์ เชิงประจักษ์ เพื่อช่วยขับเคลื่อนงานของกรมปศุสัตว์ในระดับพื้นที่ให้มี
ประสิทธิภาพอย่างสูงสุด เป็นรูปธรรมชัดเจนตามที่อธิบดีกรมปศุสัตว์มอบนโยบาย โดยมีปศุสัตว์จังหวัดเป็นผู้
ประสานงานหลักในฐานะตัวแทนอธิบดีกรมปศุสัตว์ ในระดับพื้นที่ ทั้งภาคเอกชน สหกรณ์ หรืออื่นๆ ที่มี
ศักยภาพในพื้นที่

มติที่ประชุม - รับทราบ

วาระที่ ๒ รับรองรายงานการประชุม

- รับรองรายงานการประชุม ครั้งที่ ๑/๒๕๖๙ วันที่ ๒๕ เดือนพฤศจิกายน พ.ศ. ๒๕๖๘

มติที่ประชุม - รับรองรายงานการประชุม

วาระที่ ๓ เรื่องเพื่อทราบ

ประธาน : ตามที่ ได้มีการจัดทำแผนปฏิบัติการ (Action Plan) โดย ศูนย์วิจัยและบำรุงพันธุ์สัตว์แพร่
ศูนย์วิจัยและพัฒนาอาหารสัตว์แพร่ ด้านกักกันสัตว์แพร่ กลุ่ม/ฝ่าย จัดทำแผนปฏิบัติการ (Action Plan) ได้
จัดทำแผนให้สอดคล้องกับนโยบายที่สำคัญของกรมปศุสัตว์ เพื่อขับเคลื่อนนโยบายของกรมปศุสัตว์ในระดับพื้นที่
ให้สำเร็จตามวัตถุประสงค์ที่กำหนดอย่างมีประสิทธิภาพและเกิดประสิทธิผลสูงสุด เพื่อรวบรวมแล้วรายงานกรม
ปศุสัตว์อย่างน้อย ๓ ภารกิจ ดังนี้.-

- ๑.แผนพัฒนาต้นแบบแปลงพืชอาหารสัตว์สู่ชุมชนยั่งยืน
- ๒.การเพิ่มประสิทธิภาพการผลิตปศุสัตว์ในฟาร์มเกษตรกร
๓. การสำรองเสบียงสัตว์เพื่อสนับสนุนช่วยเหลือเกษตรกรผู้ประสบภัยพิบัติในพื้นที่
๔. การเฝ้าระวังและการปราบปรามการกระทำผิดกฎหมายด้านปศุสัตว์
๕. การเตรียมความพร้อมช่วยเหลือเกษตรกรผู้ประสบภัยพิบัติด้านปศุสัตว์
๖. “เทคนิคการถ่ายภาพและการเขียนข่าวประชาสัมพันธ์”

โดยกลุ่มยุทธศาสตร์และสารสนเทศการปศุสัตว์ สำนักงานปศุสัตว์จังหวัดแพร่ รวบรวมและร่วมพิจารณา
แผนงาน/โครงการสรุปผลพร้อมระบุปัจจัยแห่งความสำเร็จ (Key Success) ปัญหา อุปสรรค และข้อเสนอแนะ
จำนวน ๓ ภารกิจ เพื่อรายงานกรมปศุสัตว์ ต่อไป

มติที่ประชุม - รับทราบ

ระเบียบวาระที่ ๔ : เรื่องเพื่อพิจารณา

สรุปผล แผนงาน/โครงการพร้อมระบุปัจจัยแห่งความสำเร็จ (Key Success) ปัญหา อุปสรรค และข้อเสนอแนะ จำนวน ๓ ภารกิจ ภายใต้การขับเคลื่อนนโยบายของกรมปศุสัตว์ (DLD Co - ordinator : DLD - C) เพื่อรายงานกรมปศุสัตว์ ดังนี้.-

นายปภาวิชญ์ ลีประเสริฐ ภารกิจที่ ๑ การเฝ้าระวังและการปราบปรามการกระทำผิดกฎหมายด้านปศุสัตว์
ด่านกักกันสัตว์แพร่ ดำเนินการขับเคลื่อนนโยบายของกรมปศุสัตว์ (DLD Co-ordinator: DLD-C) ในพื้นที่จังหวัดแพร่ โดยการจัดทำแผนตรวจสอบห้องเย็นและสถานที่จำหน่ายอาหาร (Food Service) ตามนโยบายของรัฐบาลซึ่งเป็นการร่วมมือระหว่างหน่วยงานภายใต้สังกัดกระทรวงเกษตรและสหกรณ์ในพื้นที่จังหวัดแพร่ และหน่วยงานอื่นที่เกี่ยวข้อง ปฏิบัติงานบังคับใช้กฎหมายที่ตนเองรับผิดชอบในรูปแบบบูรณาการร่วมกันเพื่อเข้าตรวจสอบตามนโยบายการขับเคลื่อนของกรมปศุสัตว์ (DLD Co-ordinator: DLD-C) พร้อมดำเนินการเข้าตรวจสอบห้องเย็นและสถานที่จำหน่ายอาหาร (Food Service) ตามคู่มือการปฏิบัติงานของสารวัตรและสัตวแพทย์ในการบังคับใช้กฎหมายสำหรับการเข้าตรวจสอบสถานที่พักซากสัตว์ ด้านการเกษตรให้เป็นไปอย่างมีประสิทธิภาพและสัมฤทธิ์ผล ตามเป้าหมาย ๘๐ ครั้ง ในพื้นที่จังหวัดแพร่ ทั้งนี้ ไม่พบการกระทำผิดกฎหมายแต่อย่างใด

ปัจจัยแห่งความสำเร็จ (Key Success Factor)

๑. การร่วมบูรณาการกับหน่วยงานอื่นที่เกี่ยวข้องเพื่อขับเคลื่อนนโยบายของรัฐบาลด้านการเกษตรเป็นไปอย่างมีประสิทธิภาพและประสิทธิผลในการแก้ไขปัญหา การกำหนดมาตรการ แนวทางการให้ความช่วยเหลือแก่เกษตรกรที่ได้รับผลกระทบจากการล้นตลาด นำเข้าส่งออกสินค้าเกษตรผิดกฎหมาย เพื่อร่วมปฏิบัติการตรวจสอบสถานที่เก็บสินค้าเกษตร (ห้องเย็น) ป้องกันปราบปรามการลักลอบนำเข้าและส่งออกสินค้าเกษตรที่ผิดกฎหมาย พร้อมกำกับดูแลให้บรรลุตามนโยบายการขับเคลื่อนของกรมปศุสัตว์ (DLD- Co - ordinator : DLD - C) ในพื้นที่จังหวัดแพร่ โดยมีแนวปฏิบัติเรื่องการบูรณาการกำลังในพื้นที่ให้ดำเนินการด้วยความระมัดระวังและคำนึงถึงความปลอดภัยในการปฏิบัติงานเป็นสำคัญ
๒. การมีทีมงานที่เข้มแข็งที่ประกอบไปด้วย ผู้นำที่ดี ผู้ตามที่ดี กระบวนการที่ดี ส่งผลให้งานออกมาดีมีประสิทธิภาพและประสิทธิผล เกษตรกรได้รับประโยชน์
๓. การมีจิตสาธารณะที่ดีเป็นพื้นฐานในการต่อยอดในการทำความดีในด้านต่างๆ ส่งผลให้เกิดผลประโยชน์ส่วนรวมมากขึ้น เกิดความสามัคคีในหมู่คณะ เป็นรูปธรรมมากขึ้น
๔. การสื่อสารที่ดี อุปกรณ์และสื่อกลางที่ดี ส่งผลให้ผลงานเป็นที่ประจักษ์มีรูปแบบและเป็นไปในทิศทางเดียวกันเป็นไปอย่างมีประสิทธิภาพและประสิทธิผล

ปัญหา อุปสรรค และข้อเสนอแนะ

๑. จำนวนห้องเย็นหรือ Food Service มีจำนวนน้อยกว่าเป้าหมายการตรวจ ทำให้ความถี่การตรวจสถานที่ซ้ำมากเกินไป
๒. ในรายที่ซื้อเนื้อสดจากแหล่งตัดแต่งเนื้อ ที่ไม่ใช่จากโรงฆ่าสัตว์โดยตรง จะไม่ค่อยพบใบรับรองการฆ่าสัตว์เพื่อจำหน่าย เนื่องจากรายย่อยที่ซื้อจากสถานตัดแต่งมีจำนวนมากและซื้อปริมาณขายต่อน้อย ทำให้สถานตัดแต่งให้ใบรับรองได้ไม่ทั่วถึงและเป็นภาระค่าใช้จ่าย เวลาเพิ่มขึ้นอย่างมาก
๓. ร่วมมือกับทางปศุสัตว์จังหวัดและปศุสัตว์อำเภอที่อาจมีห้องเย็นหรือ Food Service อื่นๆ เพิ่มเติมหรือกำลังจัดตั้งสถานประกอบการใหม่
๔. ให้สถานที่ขายภายในจังหวัดแสดงใบเสร็จสั่งซื้อหรือหลักฐานประกอบแหล่งที่มาของเนื้อสดที่สามารถตรวจสอบย้อนกลับได้จากแหล่งที่มาต้นทางได้



มติดีประชุม - เห็นชอบ

นายไชยนิรันดร์ สุนันตะ หน.กลุ่มยุทธศาสตร์ การสร้างความรู้และเข้าใจ หลักสูตร “เทคนิคการถ่ายภาพและการเขียนข่าวประชาสัมพันธ์” วันพุธที่ ๒๑ มกราคม พ.ศ. ๒๕๖๙ นายสัตวแพทย์เชิดศักดิ์ คำสิลา ปศุสัตว์จังหวัดแพร่ เป็นประธานเปิดการฝึกอบรม หลักสูตร “เทคนิคการถ่ายภาพและการเขียนข่าวประชาสัมพันธ์” เพื่อพัฒนาองค์ความรู้และเพิ่มประสิทธิภาพในการทำงานด้านเทคนิคการถ่ายภาพและการเขียนข่าวประชาสัมพันธ์ผ่านสื่อต่างๆ โดยมีนายอริชัย ต้นกล้า ประชาสัมพันธ์จังหวัดแพร่ เป็นวิทยากรถ่ายทอดองค์ความรู้แก่บุคลากรของหน่วยงานสำนักงานปศุสัตว์จังหวัดแพร่ และ สำนักงานปศุสัตว์อำเภอทุกอำเภอ

ปัจจัยแห่งความสำเร็จ (Key Success Factor)

การมีเนื้อหาที่สดใหม่ มีค่า น่าสนใจ สม่่าเสมอและเป็นไปในทิศทางเดียวกัน ตรงกลุ่มเป้าหมาย, มีความคิดริเริ่มสร้างสรรค์ของเนื้อหา, การเลือกใช้เครื่องมือสื่อสารที่ทันสมัย, การมีส่วนร่วมจากผู้บริหาร ,เกิดภาพลักษณ์ที่ดีหรือภาพบวกแก่องค์กรและผู้นำองค์กร ,โน้มน้าวผู้อ่านให้คิดเห็นหรือคล้อยตามเนื้อหาที่สื่อสารออกไป ฯลฯ ล้วนเป็นปัจจัยแห่งความสำเร็จ

ปัญหา อุปสรรค และข้อเสนอแนะ

ข่าวราชการไม่มีสีสัน จัดชิด ยึดกรอบ ฉะนั้นต้องมีการเพิ่มสีสัน และหลุดกรอบราชการบ้างเพื่อจะทำให้ข่าวน่าสนใจยิ่งขึ้น



มติดีประชุม - เห็นชอบ

นางสาวศุภลักษณ์ ศรีจันดี ภารกิจที่ ๓.การเพิ่มประสิทธิภาพการผลิตปศุสัตว์ในฟาร์มเกษตรกร
ผอ.ศุนย์ฯ การขับเคลื่อนนโยบายของกรมปศุสัตว์ (DLD-Co-ordinator : DLD - C)

ปัจจัยแห่งความสำเร็จ (Key Success Factor)

กิจกรรมที่ ๑. การจัดตั้งคลังเสบียงสัตว์ประจำตำบล การประสานงานหน่วยงานในสังกัดกรมปศุสัตว์
ในจังหวัดแพร่ ศูนย์วิจัยและพัฒนาอาหารสัตว์แพร่ ได้มุ่งเน้น

๑. การมีส่วนร่วมของชุมชนเกษตรกรในพื้นที่ที่ต้องมีส่วนร่วมตั้งแต่การวางแผน ดำเนินการ และติดตามผล มีการรวมกลุ่ม เช่น วิสาหกิจชุมชน หรือสหกรณ์ สร้างความเป็นเจ้าของร่วม (Ownership)
๒. การบริหารจัดการที่มีประสิทธิภาพ มีคณะกรรมการบริหารชัดเจน มีระบบบัญชี โปร่งใส ตรวจสอบได้ กำหนดกฎระเบียบการใช้และการกระจายเสบียงอย่างเป็นธรรม
๓. การวางแผนสำรองอาหารสัตว์ คำนวณความต้องการอาหารสัตว์ในพื้นที่ มีการสำรองในช่วงวิกฤติ เช่น ภัยแล้ง น้ำท่วม วางแผนการผลิต เช่น หญ้าหมัก ฟางอัดก้อน
๔. แหล่งวัตถุดิบที่มั่นคง ใช้วัตถุดิบในพื้นที่เป็นหลัก เช่น ฟางข้าว หญ้า พืชอาหารสัตว์ มีเครือข่ายจัดหาวัตถุดิบเพิ่มเติมในกรณีขาดแคลน ส่งเสริมการปลูกพืชอาหารสัตว์ในชุมชน
๕. เทคโนโลยีและการแปรรูป การทำหญ้าหมัก (Silage) การอัดก้อน ลดพื้นที่จัดเก็บ ใช้เครื่องมือช่วยเพิ่มประสิทธิภาพ เช่น เครื่องสับ เครื่องอัด
๖. โครงสร้างพื้นฐานและสถานที่ มีสถานที่จัดเก็บที่เหมาะสม แห่ง ระบายอากาศดี ป้องกันความชื้น เชื้อรา และศัตรูพืช เข้าถึงสะดวกต่อการขนส่ง
๗. การสนับสนุนจากภาครัฐ/หน่วยงาน ได้รับงบประมาณหรือวัสดุสนับสนุน มีเจ้าหน้าที่ให้คำแนะนำด้านเทคนิค เชื่อมโยงกับโครงการพัฒนาเกษตร
๘. ระบบกระจายและเข้าถึง มีระบบกระจายเสบียงที่รวดเร็วในภาวะฉุกเฉิน กำหนดสิทธิการเข้าถึงอย่างชัดเจน อาจใช้ระบบยืม-คืน หรือจำหน่ายในราคาต้นทุน
๙. การบริหารความเสี่ยง เตรียมแผนรองรับภัยธรรมชาติ กระจายความเสี่ยงด้านแหล่งอาหาร มีการหมุนเวียนสต็อกเพื่อลดการเสื่อมคุณภาพ
๑๐. การติดตามและประเมินผล มีการบันทึกข้อมูลการใช้เสบียงสัตว์ ประเมินประสิทธิภาพและต้นทุนอย่างสม่ำเสมอ ปรับปรุงระบบตามข้อมูลจริงของเสบียงสัตว์ในการจัดตั้งคลังเสบียง

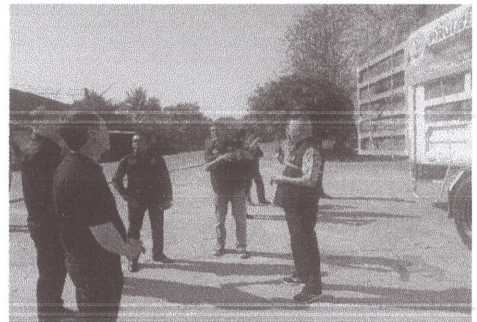
กิจกรรมที่ ๒. การเพิ่มประสิทธิภาพการผลิตปศุสัตว์ในฟาร์มเกษตรกร (FMMU)การประสานงานกลุ่มเกษตรกร หน่วยงานในสังกัดกรมปศุสัตว์ในจังหวัดแพร่ และการถ่ายทอดองค์ความรู้เน้นการบริการให้ทั่วถึงของศูนย์วิจัยและพัฒนาอาหารสัตว์แพร่ โดย มุ่งเน้น

๑. คุณภาพของวัตถุดิบอาหารสัตว์
๒. สูตรอาหารที่เหมาะสม ปรับสูตรอาหารให้ตรงกับช่วงอายุและวัตถุประสงค์ (เช่น ขุน นม หรือขยายพันธุ์) ใช้หลักโภชนศาสตร์สัตว์ (โปรตีน พลังงาน แร่ธาตุ วิตามิน) อย่างสมดุล
๓. การจัดการการให้อาหาร ให้อาหารในปริมาณและเวลาที่เหมาะสม ลดการสูญเสีย เช่น อาหารหก หรือกินไม่หมด มีน้ำสะอาดให้เพียงพอตลอดเวลา
๔. การใช้วัตถุดิบท้องถิ่นใช้ทรัพยากรในพื้นที่ เช่น หญ้า ฟาง มันสำปะหลัง กากปาล์ม ช่วยลดต้นทุนและเพิ่มความยั่งยืน ต้องมีการปรับปรุงคุณภาพ เช่น การหมัก
๕. เทคโนโลยีและนวัตกรรม ใช้เครื่องผสมอาหาร เครื่องให้อาหารอัตโนมัติ ใช้สารเสริม (feed additive) เช่น เอนไซม์ โปรไบโอติก ระบบข้อมูลช่วยติดตามประสิทธิภาพการกินและการเจริญเติบโต

ปัญหา อุปสรรค และข้อเสนอแนะ

กลุ่มเกษตรกรบางกลุ่มขาดความต่อเนื่องในการดำเนินงานให้เป็นรูปธรรม

ภาพประกอบกิจกรรมที่ ๑ การจัดตั้งคลังเสบียง



ภาพประกอบกิจกรรมที่ ๒ การเพิ่มประสิทธิภาพการผลิตปศุสัตว์ในฟาร์มเกษตร (FMMU)



มติที่ประชุม - เห็นชอบ

ประธาน -อยากให้มีการบูรณาการจัดทำแผน/ผลปฏิบัติการ (Action Plan) ร่วมกันอย่างนี้เพื่อช่วยกันขับเคลื่อนนโยบายของกรมปศุสัตว์ (DLD-Co-ordinator : DLD - C) ในระดับพื้นที่ สอดคล้องกับนโยบายที่สำคัญของกรมปศุสัตว์ สำเร็จตามวัตถุประสงค์ที่กำหนดอย่างมีประสิทธิภาพและเกิดประสิทธิผลสูงสุด เป็นประโยชน์ต่อประชาชน เกษตรกรผู้เลี้ยงสัตว์ในพื้นที่

- จากปัญหาที่มีการกำหนดเป้าหมายการตรวจสอบจำนวนห้องเย็นหรือ Food Service ที่มีจำนวนมาก ทำให้ความถี่การตรวจสอบที่ซ้ำมากเกินไป (ก่อนความยุ่งยากให้ผู้รับตรวจหรือไม่) นั้น ขอให้กลุ่มยุทธศาสตร์และสารสนเทศฯ ทำหนังสือแจ้งสำนักงานปศุสัตว์อำเภอทุกอำเภอให้สำรวจจำนวนห้องเย็นหรือ Food Service ในพื้นที่ของตนเอง ต่อไป

- ในห้วงต่อไปในการปฏิบัติตามแนวนโยบายของกระทรวงเกษตรและสหกรณ์ในการขับเคลื่อนนโยบาย ๑ ท้องถิ่น ๑ ผลผลิต เกษตรมูลค่าสูง ซึ่งในด้านผลิตภัณฑ์ปศุสัตว์ได้เสนอแพะเนื้อเป็นผลิตภัณฑ์ในการขับเคลื่อนซึ่งควรมีการเพิ่ม ผอ.ศูนย์วิจัยและพัฒนาผลิตภัณฑ์ปศุสัตว์เชียงใหม่และท่องเที่ยวและกีฬาจังหวัดแพร่ ร่วมเป็นคณะกรรมการ ด้วย

มติที่ประชุม - เห็นชอบ

ระเบียบวาระที่ ๕ : เรื่องอื่น ๆ (ถ้ามี)

- ไม่มี-

มติที่ประชุม - รับทราบ

ประธาน : กล่าวปิดประชุม

ปิดประชุมเวลา ๑๑.๔๐ น.

ลงชื่อ..... ผู้บันทึกรายงานการประชุม
(นางวิภาดา แก้วคำแสน)

ลงชื่อ..... ผู้ตรวจรายงานการประชุม
(นายไชยรินทร์ สุนันตะ)