



บันทึกข้อความ

ส่วนราชการ สำนักงานปลัดกระทรวงศึกษาธิการ (กลุ่มยุทธศาสตร์และสารสนเทศฯ) โทร.๐-๕๓๗๑-๑๖๐๕

ที่ ชร ๐๐๐๘/ว ๕๐๕ วันที่ ๒๐ มีนาคม ๒๕๖๕

เรื่อง ส่งรายงานการประชุมคณะกรรมการขับเคลื่อนนโยบายของกรมปลัดระดับพื้นที่จังหวัดเชียงราย
(DLD Co-ordinator : DLD-C) ครั้งที่ ๐๓/๒๕๖๕

เรียน คณะกรรมการขับเคลื่อนงานนโยบายของกรมปลัดระดับพื้นที่จังหวัดเชียงราย (หน่วยงานแนบท้าย)

ตามที่ สำนักงานปลัดกระทรวงศึกษาธิการ ได้จัดประชุมคณะกรรมการขับเคลื่อนนโยบายกรมปลัด (DLD Co-ordinator : DLD-C) จังหวัดเชียงราย ครั้งที่ ๐๓/๒๕๖๕ เมื่อวันที่ ๑๙ มีนาคม ๒๕๖๕ เวลา ๐๙.๓๐ น. ณ ห้องประชุมสำนักงานปลัดกระทรวงศึกษาธิการ และผ่านระบบออนไลน์แอปพลิเคชัน Zoom Meeting นั้น

สำนักงานปลัดกระทรวงศึกษาธิการ ขอจัดส่งรายงานการประชุมคณะกรรมการขับเคลื่อนนโยบายกรมปลัด (DLD Co-ordinator : DLD-C) จังหวัดเชียงราย ครั้งที่ ๐๓/๒๕๖๕ หากมีข้อแก้ไขประการใด โปรดแจ้งสำนักงานปลัดกระทรวงศึกษาธิการ ภายในวันที่ ๒๖ มีนาคม ๒๕๖๕ ผ่านทางไปรษณีย์อิเล็กทรอนิกส์ Pcri.strategy@dld.go.th หากพ้นกำหนดถือว่ายืนยันรับรองรายงานการประชุม ดังกล่าว ทั้งนี้ รายละเอียดรายงานการประชุมฯ ดังเอกสารที่แนบมาพร้อมนี้

จึงเรียนมาเพื่อโปรดพิจารณาดำเนินการต่อไป

(นายอนุสรณ์ รัฐอนันต์พินิจ)
ปลัดกระทรวงศึกษาธิการ

รายชื่อแนบ ตามหนังสือที่ ขร ๐๐๐๘/ว ๔๐๕ ลงวันที่ ๒๐ มีนาคม ๒๕๖๙

๑. ปศุสัตว์จังหวัดเชียงราย
๒. ผู้อำนวยการศูนย์วิจัยการผสมเทียมและเทคโนโลยีชีวภาพเชียงใหม่
๓. ผู้อำนวยการศูนย์วิจัยและพัฒนาอาหารสัตว์เชียงราย
๔. ผู้อำนวยการศูนย์วิจัยและบำรุงพันธุ์สัตว์พะเยา
๕. หัวหน้าด่านกักกันสัตว์เชียงราย
๖. ผู้อำนวยการศูนย์วิจัยและพัฒนาการสัตวแพทย์ภาคเหนือตอนบน
๗. ผู้อำนวยการศูนย์วิจัยและพัฒนาผลิตภัณฑ์ปศุสัตว์เชียงใหม่
๘. หัวหน้ากลุ่มยุทธศาสตร์และสารสนเทศการปศุสัตว์ สำนักงานปศุสัตว์จังหวัดเชียงราย

รายงานการประชุม
คณะกรรมการขับเคลื่อนนโยบายของกรมปศุสัตว์ระดับพื้นที่จังหวัดเชียงราย
ครั้งที่ ๐๓ / ๒๕๖๙

วันพฤหัสบดีที่ ๑๙ มีนาคม ๒๕๖๙ เวลา ๐๙.๓๐ น. ณ ห้องประชุมสำนักงานปศุสัตว์จังหวัดเชียงราย
และผ่านระบบออนไลน์แอปพลิเคชัน Zoom Conference

ผู้เข้าประชุม

- | | | |
|----------------------------------|---|--|
| ๑. นายอนุสรณ์ รัฐอนันต์พินิจ | ปศุสัตว์จังหวัดเชียงราย | ประธานกรรมการ |
| ๒. นายธนัชชัย ปัญญามงคล | นายสัตวแพทย์ชำนาญการ
แทน ผอ.ศพท.เชียงใหม่ | ศูนย์วิจัยการผสมเทียม
และเทคโนโลยีชีวภาพเชียงใหม่ |
| ๓. นายชัยณรงค์ วงศ์สรรศรี | นักวิชาการสัตวบาลชำนาญการ
แทน ผอ.ศวอ.เชียงราย | ศูนย์วิจัยและพัฒนาอาหารสัตว์เชียงราย |
| ๔. นางสาวหยาดรุ้ง โปงชนะ | เจ้าพนักงานสัตวบาลชำนาญงาน
แทน ผอ.ศูนย์วิจัยและบำรุงพันธุ์สัตว์พะเยา | ศูนย์วิจัยและบำรุงพันธุ์สัตว์พะเยา |
| ๕. นางสาวทิชากร อ่อนน้อม | นายสัตวแพทย์ชำนาญการพิเศษ
แทน ทน.ด่านกักกันสัตว์เชียงราย | ด่านกักกันสัตว์เชียงราย |
| ๖. นางวิจิตรา อนุกุล | ผู้อำนวยการ ศวพ.ลำปาง | ศูนย์วิจัยและพัฒนาการสัตวแพทย์
ภาคเหนือตอนบน |
| ๗. นางสาวพจนศิริพันธ์ สุคันธมาลา | เจ้าพนักงานสัตวบาล
แทน ผอ.ศพส.เชียงใหม่ | ศูนย์วิจัยและพัฒนาผลิตภัณฑ์ปศุสัตว์เชียงใหม่ |
| ๘. นายนิคม ดอกสลิด | ทน.กลุ่มยุทธศาสตร์และสารสนเทศการปศุสัตว์ | กรรมการและเลขานุการ |

ผู้เข้าร่วมประชุม

- | | | |
|------------------------------|----------------------------|---------------------------------------|
| ๑. นางสาวผกากรอง สุขใส | นายสัตวแพทย์ชำนาญการ | กลุ่มยุทธศาสตร์และสารสนเทศการปศุสัตว์ |
| ๒. นางสาววิรัชพัชร อัยอินทร์ | เจ้าพนักงานสัตวบาลชำนาญงาน | กลุ่มยุทธศาสตร์และสารสนเทศการปศุสัตว์ |

เริ่มประชุมเวลา ๐๙.๓๐ น.

ระเบียบวาระที่ ๑ เรื่องที่ประธานแจ้งที่ประชุมทราบ

นายอนุสรณ์ รัฐอนันต์พินิจ ปศุสัตว์จังหวัดเชียงราย ประธานที่ประชุม แจ้งขอขอบคุณ
คณะกรรมการขับเคลื่อนนโยบายกรมปศุสัตว์ในพื้นที่จังหวัดเชียงรายทุกท่านที่ได้สละเวลาเข้าร่วมประชุมในวันนี้
ทั้งนี้เพื่อสรุปผลการดำเนินงานตามแผนปฏิบัติการ (Action plan) ประจำปีงบประมาณ พ.ศ. ๒๕๖๙ รวมถึง
ได้แสดงความยินดีกับนางวิจิตรา อนุกุล ผู้อำนวยการศูนย์วิจัยและพัฒนาการสัตวแพทย์ภาคเหนือตอนบน ที่ได้รับ
การแต่งตั้งให้ดำรงตำแหน่งนายสัตวแพทย์เชี่ยวชาญ

มติที่ประชุม รับทราบ

/ระเบียบวาระที่ ๒...

ระเบียบวาระที่ ๒ เรื่องรับรองรายงานการประชุม ครั้งที่ผ่านมา

รับรองรายงานการประชุมครั้งที่ ๐๒/๒๕๖๙ วันที่ ๒๕ กุมภาพันธ์ ๒๕๖๙

มติที่ประชุม รับทราบ

ระเบียบวาระที่ ๓ เรื่องที่แจ้งให้ที่ประชุมเพื่อทราบ

ไม่มี

มติที่ประชุม รับทราบ

ระเบียบวาระที่ ๔ เรื่องที่แจ้งให้ที่ประชุมเพื่อพิจารณา

๔.๑ การสรุปผลการดำเนินงานตามแผนปฏิบัติงาน (Action Plan) และปัจจัยแห่งความสำเร็จ ปัญหา อุปสรรค และข้อเสนอแนะในแต่ละกิจกรรม ประจำปีงบประมาณ พ.ศ. ๒๕๖๙

นางสาววิรัชพัทธ์ อยู่อินทร์ เจ้าพนักงานสัตวบาลชำนาญงาน กลุ่มยุทธศาสตร์ฯ นำเสนอสรุปผลการดำเนินงานตามแผนปฏิบัติงาน (Action Plan) ปัจจัยแห่งความสำเร็จ รวมถึงปัญหา อุปสรรค ข้อเสนอแนะในแต่ละกิจกรรม และเอกสารผลลัพธ์ จำนวน ๕ ภารกิจ ได้แก่

๔.๑.๑ กิจกรรมการออกหน่วยบริการผ่าตัดทำหมันสุนัขและแมว สำหรับองค์กรปกครองส่วนท้องถิ่นที่อุดหนุนงบประมาณในหมวดเงินอุดหนุน รายละเอียดตั้งเอกสารแนบ ๑

๔.๑.๒ กิจกรรมตรวจติดตามอาหารเสริม (นม) โรงเรียน รายละเอียดตั้งเอกสารแนบ ๒

๔.๑.๓ กิจกรรมการเข้าตรวจสอบห้องเย็น และสถานที่จำหน่ายอาหาร (Food Service) รายละเอียดตั้งเอกสารแนบ ๓

๔.๑.๔ กิจกรรมปลูกสร้างแปลงพืชอาหารสัตว์พันธุ์ดีในพื้นที่ปางควายเวียงหนองหล่ม รายละเอียดตั้งเอกสารแนบ ๔

๔.๑.๕ กิจกรรมการเพิ่มประสิทธิภาพการผลิตปศุสัตว์ในฟาร์มเกษตรกร (FMMU) รายละเอียดตั้งเอกสารแนบ ๕

** ซึ่งทั้ง ๕ กิจกรรม ได้ดำเนินการครบและบรรลุผลสำเร็จตามแผนปฏิบัติงาน (Action Plan) แล้ว

มติที่ประชุม เห็นชอบ

ระเบียบวาระที่ ๕ เรื่องอื่นๆ

นางสาวทิชากร อ่อนน้อม นายสัตวแพทย์ชำนาญการพิเศษ ด้านกักกันสัตว์เชียงใหม่ แจ้งว่า กิจกรรมการเข้าตรวจสอบห้องเย็น และสถานที่จำหน่ายอาหาร (Food Service) ช่วงปลายเดือนมีนาคม ๒๕๖๙ จะมีการตรวจสอบห้องเย็นอีก ๑ แห่ง ซึ่งผลลัพธ์จะเกินกว่าเป้าหมายที่กำหนดในแผนปฏิบัติงาน (Action plan) ที่ได้ระบุไว้

นายชัยณรงค์ วงศ์สรรคร์ นักวิชาการสัตวบาลชำนาญการ ศูนย์วิจัยและพัฒนาอาหารสัตว์เชียงราย ได้ชี้แจงรายละเอียดการดำเนินการกิจกรรมปลูกสร้างแปลงพืชอาหารสัตว์พันธุ์ดีในพื้นที่ปางควายเวียงหนองหล่ม ซึ่งได้แจ้งว่าในช่วงฤดูฝนจะดำเนินการหว่านเมล็ดพันธุ์พืชอาหารสัตว์เพิ่มเติม โดยช่วงก่อนถึงฤดูฝนมีการดูแลแปลงปลูกพืชอาหารสัตว์เดิมที่มีอยู่ไม่ให้เกิดความเสียหาย รวมถึงได้ชี้แจงรายละเอียดกิจกรรมการเพิ่มประสิทธิภาพการผลิตปศุสัตว์ในฟาร์มเกษตรกร (FMMU) โดยวัตถุดิบอาหารสัตว์เดิมที่ใช้เลี้ยงสัตว์ คือ เปลือกสับประรด ซึ่งปัจจุบันสับประรดจะขายเป็นผลสดทั้งลูก ส่งผลให้เกิดการขาดแคลนเปลือกสับประรด จึงมีการส่งเสริมการใช้ข้าวโพดพร้อมฝักหมักในโครีดนม เป็นต้น

นางวิจิตรา อนุกุล ผู้อำนวยการ ศวพ.ลำปาง ศูนย์วิจัยและพัฒนาการสัตวแพทย์ภาคเหนือตอนบน สอบถามเกี่ยวกับการส่งตัวอย่างน้ำนมดิบของสหกรณ์โคนมแม่ลาวและของสหกรณ์โคนมเชียงราย ว่ามีแผนการส่งตัวอย่างเพิ่มเติมไหม

นายอนุสรณ์ รัฐอนันต์พิณีจ ปศุสัตว์จังหวัดเชียงราย ประธานกรรมการ แจ้งว่ายังต้องส่งตัวอย่างน้ำนมดิบของสหกรณ์ฯ อยู่ โดยกรมปศุสัตว์ได้รับมอบหมายจากคณะกรรมการโคนมและผลิตภัณฑ์นม ให้ดำเนินการตรวจน้ำนมดิบและคุณภาพน้ำนมดิบของศูนย์รวบรวมน้ำนมดิบและโรงงานแปรรูปผลิตภัณฑ์นมทั่วประเทศ และสำนักงานปศุสัตว์เขต ๕ ได้จัดชุดปฏิบัติการออกตรวจสอบปริมาณน้ำนมดิบและคุณภาพน้ำนมดิบเป็นประจำทุกเดือน

นายธนัชเชีเยร ปัญญามงคล นายสัตวแพทย์ชำนาญการ ศูนย์วิจัยการผสมเทียมและเทคโนโลยีชีวภาพเชียงใหม่ แจ้งตัวชี้วัดด้านการผสมเทียมในระบบพัฒนาบริหารการปฏิบัติงาน (e-Operation) ระบบฐานข้อมูลผสมเทียมสำหรับโคเนื้อ กระบือ และแพะ (AIDM) และระบบฐานข้อมูลโคนมเพื่อเพิ่มผลผลิตและพัฒนาสายพันธุ์ (GDairy) ของสำนักงานปศุสัตว์จังหวัดเชียงรายว่าได้ลงข้อมูลในระบบรอบที่ ๑/๒๕๖๙ เรียบร้อยและผ่านเกณฑ์คะแนนแล้ว โดยมีข้อเสนอแนะให้พิจารณาปรับจำนวนเป้าหมายโดยลดเป้าหมายจำนวนโคนมลง และเพิ่มเป้าหมายจำนวนโคเนื้อ เพื่อให้ง่ายต่อการดำเนินงาน เนื่องจากปัจจุบันเกษตรกรผู้เลี้ยงโคนมมีจำนวนลดลง

มติที่ประชุม รับทราบ

เลิกประชุมเวลา ๑๑.๐๐ น.



(นางสาวผกากรอง สุขใส)

ตำแหน่ง นายสัตวแพทย์ชำนาญการ

ผู้จตรายงานการประชุม



(นายนิคม ดอกสลิต)

ตำแหน่ง หัวหน้ากลุ่มยุทธศาสตร์และสารสนเทศการปศุสัตว์

ผู้ตรวจรายงานการประชุม

รูปภาพประกอบการประชุม
คณะกรรมการขับเคลื่อนนโยบายของกรมปศุสัตว์ระดับพื้นที่จังหวัดเชียงราย
ครั้งที่ ๐๓ / ๒๕๖๙
วันพฤหัสบดีที่ ๑๙ มีนาคม ๒๕๖๙ เวลา ๐๙.๓๐ น. ณ ห้องประชุมสำนักงานปศุสัตว์จังหวัดเชียงราย
และผ่านระบบออนไลน์แอปพลิเคชัน Zoom Conference



สรุปผลการดำเนินการ ปัจจัยแห่งความสำเร็จ (Key Success Factor)

ปัญหา อุปสรรค และข้อเสนอแนะตามแผนปฏิบัติการ (Action Plan)

โครงการผ่าตัดทำหมันเพื่อควบคุมประชากรสุนัขและแมวที่เป็นสัตว์พาหะของโรคพิษสุนัขบ้า ในสุนัขและแมว
ไม่มีเจ้าของ และที่ด้อยโอกาส ในพื้นที่จังหวัดเชียงราย ปีงบประมาณ ๒๕๖๙
กิจกรรมย่อย การออกหน่วยบริการผ่าตัดทำหมันสุนัขและแมว สำหรับองค์กรปกครองส่วนท้องถิ่นที่อุดหนุน
งบประมาณในหมวดเงินอุดหนุน
คณะกรรมการขับเคลื่อนนโยบายสำคัญของกรมปศุสัตว์ ภายใต้ DLD-C ในพื้นที่จังหวัดเชียงราย

๑. หลักการและเหตุผล

จังหวัดเชียงราย พบโรคพิษสุนัขบ้าในสุนัข ครึ่งล่าสุดที่ตำบลเวียงพางคำ อำเภอแม่สาย ในปี พ.ศ. ๒๕๖๓ ซึ่งจังหวัดเชียงรายถือเป็นเมืองท่องเที่ยวที่มีนักท่องเที่ยวเข้ามาในพื้นที่ และยังเป็นจังหวัดที่ถูกกำหนดให้เป็นเขตเศรษฐกิจพิเศษ เพื่อเป็นประตูเชื่อมต่อการค้าระหว่างประเทศที่สำคัญ การสร้างให้จังหวัดเชียงรายเป็นพื้นที่ปลอดโรคพิษสุนัขบ้าจะช่วยให้เสริมสร้างความมั่นใจ และความปลอดภัยให้กับนักท่องเที่ยว และผู้ที่เดินทางมาทำการค้า

ตามพระปณิธาน ศาสตราจารย์ ดร.สมเด็จเจ้าฟ้าฯ กรมพระศรีสวางควัฒน วรขัตติยราชนารี ทรงห่วงใยปัญหาโรคพิษสุนัขบ้าที่เป็นปัญหาสำคัญของชาติและทรงมีพระประสงค์ให้โรคพิษสุนัขบ้าหมดไปจากประเทศไทย โดยทรงโปรดให้ดำเนินโครงการสัตว์ปลอดโรค คนปลอดภัยจากโรคพิษสุนัขบ้า ตามพระปณิธาน ศาสตราจารย์ ดร.สมเด็จเจ้าฟ้าฯ กรมพระศรีสวางควัฒน วรขัตติยราชนารี ระยะเวลาต่อไป ในปี พ.ศ. ๒๕๖๔ - ๒๕๖๘ เพื่อให้การดำเนินการป้องกันและกำจัดโรคพิษสุนัขบ้าเป็นไปได้อย่างมีประสิทธิภาพ มาตรการหนึ่งที่จะช่วยลดโอกาสการแพร่เชื้อและลดอัตราการเกิดโรคพิษสุนัขบ้าในคน และสัตว์ได้ คือการควบคุมประชากรสุนัขและแมว ซึ่งเป็นการลดจำนวนประชากรกลุ่มเสี่ยงและสัตว์ที่เป็นพาหะนำโรค โดยเฉพาะสุนัขและแมวที่ไม่มีเจ้าของหรือสัตว์จรจัด สอดคล้องกับยุทธศาสตร์ที่ ๑ การเฝ้าระวัง ป้องกันและควบคุมโรคพิษสุนัขบ้า (กลยุทธ์ในการบริหารจัดการเพื่อควบคุมและลดจำนวนประชากรสุนัขและแมว) และยุทธศาสตร์ที่ ๔ การขับเคลื่อนการดำเนินงานโรคพิษสุนัขบ้าในท้องถิ่น ภายใต้ยุทธศาสตร์การดำเนินโครงการสัตว์ปลอดโรค คนปลอดภัย จากโรคพิษสุนัขบ้า ตามพระปณิธานศาสตราจารย์ ดร.สมเด็จเจ้าฟ้าฯ กรมพระศรีสวางควัฒน วรขัตติยราชนารี

ประกอบกับองค์กรปกครองส่วนท้องถิ่น มีบทบาทหน้าที่ที่สำคัญอย่างมากในการที่จะป้องกันโรค และระงับโรคติดต่อในชุมชน เนื่องจากองค์กรปกครองส่วนท้องถิ่นมีงบประมาณที่จะให้การสนับสนุน การป้องกันโรคและระงับโรคติดต่อที่สำคัญ ซึ่งโรคพิษสุนัขบ้าเป็นโรคติดต่อระหว่างคนและสัตว์ (Zoonosis) ที่สำคัญร้ายแรงเนื่องจากผู้ป่วยด้วยโรคนี้อาจไม่มีทางรักษาและเสียชีวิตทุกราย โดยมีสุนัขและแมวเป็นสัตว์พาหะนำโรคที่สำคัญ สำนักงานปศุสัตว์จังหวัดเชียงราย ได้เล็งเห็นถึงความสำคัญของการควบคุมป้องกันโรคพิษสุนัขบ้าด้วยวิธีการผ่าตัดทำหมันเพื่อควบคุมประชากรสุนัขและแมวโดยเฉพาะสุนัขและแมวที่ไม่มีเจ้าของ หรือที่เลี้ยงในสถานที่ราชการ วัด โรงเรียน ตลาดนัด และแหล่งท่องเที่ยวทั่วไป รวมไปถึงสุนัขและแมวด้อยโอกาสที่เจ้าของไม่สามารถรับภาระค่าใช้จ่ายในการผ่าตัดทำหมันได้

๒. วัตถุประสงค์

๒.๑ เพื่อควบคุมประชากรสุนัขและแมวในพื้นที่จังหวัดเชียงรายโดยการผ่าตัดทำหมัน

๒.๒ เพื่อบูรณาการความร่วมมือระหว่างหน่วยงานในการควบคุมป้องกันโรคพิษสุนัขบ้าในพื้นที่

๒.๓ เพื่อให้จังหวัดเชียงรายเป็นจังหวัดปลอดโรคพิษสุนัขบ้า สร้างความปลอดภัยให้กับประชาชน และนักท่องเที่ยวที่เข้ามาในพื้นที่

๓. เป้าหมาย

องค์กรปกครองส่วนท้องถิ่นในพื้นที่จังหวัดเชียงรายที่มีความพร้อมในการอุดหนุนงบประมาณ

๔. กลุ่มเป้าหมาย

สุนัขและแมวที่ไม่มีเจ้าของ หรือที่เลี้ยงในสถานที่ราชการ วัด โรงเรียน ตลาดนัด และแหล่งท่องเที่ยวทั่วไป รวมไปถึงสุนัขและแมวที่เจ้าของไม่สามารถรับภาระค่าใช้จ่ายในการผ่าตัดทำหมันได้ในพื้นที่จังหวัดเชียงราย

๕. ตัวชี้วัด

๕.๑ ประชุมชี้แจงเจ้าหน้าที่ ที่ปฏิบัติงาน เพื่อเตรียมความพร้อมและกำหนดแผนปฏิบัติการ จำนวน ๕ ครั้ง

๕.๒ ออกหน่วยบริการผ่าตัดทำหมันสุนัขและแมวภายใต้โครงการผ่าตัดทำหมันเพื่อควบคุมประชากรสุนัขและแมวไม่มีเจ้าของ และที่ด้อยโอกาสในพื้นที่จังหวัดเชียงราย จำนวน ๑๐ แห่ง ที่องค์กรปกครองส่วนท้องถิ่นในพื้นที่จังหวัดเชียงราย

๕.๓ ออกหน่วยบริการผ่าตัดทำหมันสุนัขและแมวภายใต้โครงการผ่าตัดทำหมันเพื่อควบคุมประชากรสุนัขและแมวไม่มีเจ้าของ และที่ด้อยโอกาสในพื้นที่จังหวัดเชียงราย จำนวน ๓๕๐ ตัว

๖. ระยะเวลาดำเนินงาน

ตุลาคม ๒๕๖๘ - มีนาคม ๒๕๖๙

๗. หน่วยงานดำเนินงาน

สำนักงานปศุสัตว์จังหวัดเชียงราย กลุ่มพัฒนาสุขภาพสัตว์ และสำนักงานปศุสัตว์อำเภอ ๑๘ อำเภอ

๘. หน่วยงานที่เกี่ยวข้อง

หน่วยงานสนับสนุน: ด่านกักกันสัตว์เชียงราย และองค์กรปกครองส่วนท้องถิ่นในพื้นที่จังหวัดเชียงราย

๙. ผลผลิต (Output)

๙.๑ ประชุมชี้แจงเจ้าหน้าที่ ที่ปฏิบัติงาน เพื่อเตรียมความพร้อมและกำหนดแผนปฏิบัติการ จำนวน ๕ ครั้ง

๙.๒ ออกหน่วยบริการผ่าตัดทำหมันสุนัขและแมวภายใต้โครงการผ่าตัดทำหมันเพื่อควบคุมประชากรสุนัขและแมวไม่มีเจ้าของ และที่ด้อยโอกาสในพื้นที่จังหวัดเชียงราย จำนวน ๑๐ แห่ง ที่องค์กรปกครองส่วนท้องถิ่นในพื้นที่จังหวัดเชียงราย

๙.๓ ออกหน่วยบริการผ่าตัดทำหมันสุนัขและแมวภายใต้โครงการผ่าตัดทำหมันเพื่อควบคุมประชากรสุนัขและแมวไม่มีเจ้าของ และที่ด้อยโอกาสในพื้นที่จังหวัดเชียงราย จำนวน ๔๕๔ ตัว

๑๐. ผลลัพธ์ (Outcome)

มีการควบคุมจำนวนประชากรสุนัขและแมวที่ไม่มีเจ้าของ และที่ด้อยโอกาส ทำให้ลดความเสี่ยงต่อการเกิดโรคพิษสุนัขบ้า เนื่องจากประชากรสัตว์พาหะมีจำนวนลดลง

๑๑. ปัจจัยแห่งความสำเร็จ (Key Success Factor)

- ๑๑.๑ มีการบูรณาการความร่วมมือที่ดีระหว่างสำนักงานปศุสัตว์จังหวัดเชียงราย สำนักงานปศุสัตว์อำเภอ และองค์กรปกครองส่วนท้องถิ่น รวมทั้งประชาชนผู้รับบริการในพื้นที่ ที่มีความตระหนักในด้านการควบคุมและป้องกันโรคพิษสุนัขบ้า
- ๑๑.๒ สำนักงานปศุสัตว์จังหวัด และสำนักงานปศุสัตว์อำเภอ สามารถชี้แจงโครงการและประโยชน์ที่จะได้รับจากโครงการให้องค์กรปกครองส่วนท้องถิ่น จึงทำให้มีองค์กรปกครองส่วนท้องถิ่นสนใจเข้าร่วมโครงการจำนวนมาก
- ๑๑.๓ องค์กรปกครองส่วนท้องถิ่นให้ความสำคัญกับความต้องการของประชาชนในพื้นที่ และเห็นประโยชน์จากโครงการ จึงทำให้เกิดการขับเคลื่อนโครงการอย่างต่อเนื่อง
- ๑๑.๔ ประชาชนในพื้นที่รวมถึงนักท่องเที่ยว เกิดความเชื่อมั่นด้านความปลอดภัยจากโรคพิษสุนัขบ้า

๑๒. ปัญหา อุปสรรค และข้อเสนอแนะ

ค่าวัสดุเวชภัณฑ์และวัสดุวิทยาศาสตร์ทางการแพทย์มีราคาสูงขึ้นตามกลไกตลาด ทำให้อาจต้องลดปริมาณสัตว์ที่เข้ารับบริการผ่าตัดทำหมันให้อยู่ในจำนวนที่เหมาะสมกับงบประมาณ

๑๓. ภาพถ่ายประกอบ

ภาพการดำเนินการขับเคลื่อนนโยบายของกรมปศุสัตว์ (DLD Co-Ordinator: DLD-C)
โครงการผ่าตัดทำหมันเพื่อควบคุมประชากรสุนัขและแมวที่เป็นสัตว์พาหะของโรคพิษสุนัขบ้า ในสุนัขและแมว
ไม่มีเจ้าของ และที่ด้อยโอกาส ในพื้นที่จังหวัดเชียงราย ปีงบประมาณ ๒๕๖๙
กิจกรรมย่อย การออกหน่วยบริการผ่าตัดทำหมันสุนัขและแมว สำหรับองค์กรปกครองส่วนท้องถิ่นที่อุดหนุน
งบประมาณในหมวดเงินอุดหนุน





สรุปผลการดำเนินการ ปัจจัยแห่งความสำเร็จ (Key Success Factor)

ปัญหา อุปสรรค และข้อเสนอแนะตามแผนปฏิบัติการ (Action Plan)

โครงการยกระดับคุณภาพมาตรฐานสินค้าเกษตร

กิจกรรมย่อย กิจกรรมตรวจติดตามอาหารเสริม (นม) โรงเรียน

คณะกรรมการขับเคลื่อนนโยบายสำคัญของกรมปศุสัตว์ ภายใต้ DLD-C ในพื้นที่จังหวัดเชียงราย

๑. หลักการและเหตุผล

ตามมติคณะรัฐมนตรี เมื่อวันที่ ๒๖ มีนาคม ๒๕๖๒ เพื่อให้การบริหารจัดการเกี่ยวกับโครงการอาหารเสริม (นม) โรงเรียน เป็นไปอย่างมีประสิทธิภาพและมีประสิทธิภาพ โดยแต่งตั้งคณะกรรมการอาหารนมเพื่อเด็กและเยาวชน ซึ่งองค์ประกอบของคณะกรรมการจะไม่มีผู้มีส่วนได้ส่วนเสียกับโครงการฯ ร่วมเป็นคณะกรรมการ และคณะทำงานระดับจังหวัด/อำเภอ ร่วมดำเนินการตรวจสอบ ติดตาม และกำกับดูแลโครงการอาหารเสริม (นม) โรงเรียน ให้มีประสิทธิภาพและตรงตามวัตถุประสงค์ของโครงการฯ นอกจากนี้หน่วยงานในส่วนภูมิภาคซึ่งมีความใกล้ชิดกับพื้นที่ ซึ่งจะมีความเข้าใจในลักษณะเฉพาะของกลุ่มพื้นที่ ทำให้สามารถบริหารจัดการได้คล่องตัวและเข้ากับกลุ่มพื้นที่ ซึ่งช่วยเพิ่มประสิทธิภาพในการกำกับดูแลโครงการให้มีประสิทธิภาพมากยิ่งขึ้น

๒. วัตถุประสงค์

เพื่อตรวจสอบติดตามกำกับดูแลการดำเนินงานโครงการอาหารเสริม (นม) โรงเรียน ดูแลคุณภาพนมโรงเรียนและวิธีการรักษาคุณภาพนมน้ำนมที่โรงเรียน

๓. กลุ่มเป้าหมาย

สหกรณ์โคนมในพื้นที่จังหวัดเชียงราย ๒ แห่ง สมาชิกสหกรณ์โคนมในพื้นที่จังหวัดเชียงราย ๔๓ ราย

๔. ตัวชี้วัด

๑. ประชุมชี้แจงแนวทางการดำเนินงาน จำนวน ๑ ครั้ง
๒. การตรวจสอบโรงเรียนได้รับนมในช่วงเปิดเทอม ๑,๑๐๙ โรงเรียน
๓. การสุ่มตรวจสอบคุณภาพนมน้ำนมดิบของสหกรณ์ในพื้นที่เดือนละ ๑ ครั้ง รวม ๖ ครั้ง
๔. เก็บตัวอย่างน้ำนมจากสมาชิกสหกรณ์เพื่อตรวจสอบคุณภาพน้ำนม ๖๕ ราย
๕. การสรุปผลการปฏิบัติงานและรายงานผลการปฏิบัติงาน จำนวน ๑ ครั้ง

๕. ระยะเวลาดำเนินงาน

ตุลาคม ๒๕๖๘ - มีนาคม ๒๕๖๙

๖. หน่วยงานดำเนินงาน

สำนักงานปศุสัตว์จังหวัดเชียงราย และสำนักงานปศุสัตว์อำเภอในพื้นที่

๗. หน่วยงานที่เกี่ยวข้อง

สาธารณสุขจังหวัดเชียงราย, ท้องถิ่นจังหวัดเชียงราย, สหกรณ์จังหวัดเชียงราย, ศึกษาธิการจังหวัดเชียงราย และสำนักงานเขตพื้นที่การศึกษาประถมศึกษาเชียงราย

๘. ผลผลิต (Output)

๑. ประชุมชี้แจงแนวทางการดำเนินงาน จำนวน ๑ ครั้ง
๒. การตรวจสอบโรงเรียนได้รับนมในช่วงเปิดเทอม ๑,๑๐๙ โรงเรียน
๓. การสุ่มตรวจสอบคุณภาพน้ำนมดิบของสหกรณ์ในพื้นที่เดือนละ ๑ ครั้ง รวม ๖ ครั้ง
๔. เก็บตัวอย่างน้ำนมจากสมาชิกสหกรณ์เพื่อตรวจสอบคุณภาพน้ำนม ๖๕ ราย
๕. การสรุปผลการปฏิบัติงานและรายงานผลการปฏิบัติงาน จำนวน ๑ ครั้ง

๙. ผลลัพธ์ (Outcome)

๑. นักเรียนได้รับนมที่มีคุณภาพเป็นไปตามเกณฑ์ที่กำหนดทุกวัน
๒. โรงเรียนมีความรู้ความเข้าใจในการตรวจสอบและจัดเก็บรักษาคุณภาพน้ำนม

๑๐. ปัจจัยแห่งความสำเร็จ (Key Success Factor)

ทุกหน่วยงานที่เกี่ยวข้องเห็นความสำคัญและต้องการให้นักเรียนในจังหวัดเชียงรายได้บริโภคนมที่มีคุณภาพ โดยการเข้าติดตามกำกับดูแลการดำเนินงานโครงการอาหารเสริม (นม) โรงเรียน ดูแลคุณภาพนมโรงเรียนภายในพื้นที่ ให้เป็นไปตามหลักเกณฑ์และวิธีการดำเนินงานโครงการอาหารเสริม (นม) โรงเรียน รวมถึงนักเรียนและผู้ปกครอง เห็นถึงความสำคัญของการบริโภคนมคุณภาพ และการจัดเก็บนมอย่างถูกต้อง

๑๑. ปัญหา อุปสรรค และข้อเสนอแนะ

ไม่มี

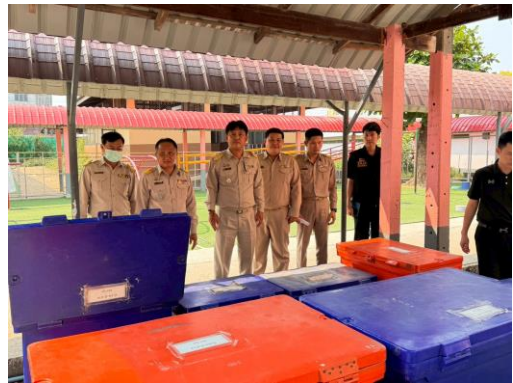
๑๒. ภาพถ่ายประกอบ

ภาพการดำเนินการขับเคลื่อนนโยบายของกรมปศุสัตว์ (DLD Co-Ordinator: DLD-C)
โครงการยกระดับคุณภาพมาตรฐานสินค้าเกษตร
กิจกรรมย่อย กิจกรรมตรวจติดตามอาหารเสริม (นม) โรงเรียน



ภาพการดำเนินการขับเคลื่อนนโยบายของกรมปศุสัตว์ (DLD Co-Ordinator: DLD-C)

โครงการยกระดับคุณภาพมาตรฐานสินค้าเกษตร
กิจกรรมย่อย กิจกรรมตรวจติดตามอาหารเสริม (นม) โรงเรียน



สรุปผลการดำเนินการ ปัจจัยแห่งความสำเร็จ (Key Success Factor)
ปัญหา อุปสรรค และข้อเสนอแนะตามแผนปฏิบัติการ (Action Plan)
โครงการ ป้องกันและปราบปรามการลักลอบนำเข้า/ส่งออกสินค้าเกษตรผิดกฎหมายด้านปศุสัตว์
กิจกรรม การเข้าตรวจสอบห้องเย็น และสถานที่จำหน่ายอาหาร (Food Service)
เพื่อปราบปรามขบวนการลักลอบนำเข้าซากสัตว์
คณะกรรมการขับเคลื่อนนโยบายสำคัญของกรมปศุสัตว์ ภายใต้ DLD-C ในพื้นที่จังหวัดเชียงราย

๑. หลักการและเหตุผล

การเข้าตรวจสอบสถานที่พักซากสัตว์ ห้องเย็น และฟีดเซอรัวิส ในพื้นที่จังหวัดเชียงราย เป็นการเฝ้าระวัง ป้องกัน และปราบปรามการลักลอบนำเข้า-ส่งออกสินค้าเกษตรผิดกฎหมายด้านปศุสัตว์ ตามนโยบายสานต่อ สงครามสินค้าเกษตรเถื่อนของกระทรวงเกษตรและสหกรณ์

๒. วัตถุประสงค์

เพื่อตรวจสอบสถานที่พักซากสัตว์ ห้องเย็น และฟีดเซอรัวิส ที่ผ่านการตรวจรับรองจากกรมปศุสัตว์ ปราบปรามและป้องกันการลักลอบการนำเข้าสินค้าปศุสัตว์ผิดกฎหมาย

๓. กลุ่มเป้าหมาย

ผู้ประกอบการที่พักซากสัตว์ สถานที่เก็บซากสัตว์ ห้องเย็น ในจังหวัดเชียงราย

๔. ตัวชี้วัด

๑. ประชุมชี้แจงแนวทางการดำเนินงาน ๑ ครั้ง
๒. ลงพื้นที่ตรวจสอบห้องเย็น/ฟีดเซอรัวิส เพื่อปราบปรามขบวนการลักลอบนำเข้าซากสัตว์ จำนวน ๖๕ ครั้ง
๓. สรุปและรายงานผลการดำเนินงาน ๖ ครั้ง

๕. ระยะเวลาดำเนินงาน

๑ ตุลาคม ๒๕๖๘ - ๓๑ มีนาคม ๒๕๖๙

๖. หน่วยงานดำเนินงาน

ด่านกักกันสัตว์เชียงราย

๗. หน่วยงานที่เกี่ยวข้อง

๑. สำนักงานปศุสัตว์จังหวัดเชียงราย
๒. สำนักงานปศุสัตว์อำเภอ ๑๘ อำเภอ

๘. ผลผลิต (Output)

๑. ประชุมชี้แจงแนวทางการดำเนินงาน ๑ ครั้ง
๒. ลงพื้นที่ตรวจสอบห้องเย็น/ฟีดเซอรัวิส เพื่อปราบปรามขบวนการลักลอบนำเข้าซากสัตว์ จำนวน ๖๕ ครั้ง
๓. สรุปและรายงานผลการดำเนินงาน ๖ ครั้ง

๙. ผลลัพธ์ (Outcome)

๑. สร้างความรู้ความเข้าใจแก่ผู้ประกอบการให้ดำเนินการการเคลื่อนย้าย การกักเก็บ สิ้นค้าปศุสัตว์ ได้ถูกต้องตามกฎหมาย ส่งผลให้ผู้ประกอบการดำเนินการถูกต้องตามกฎหมาย
๒. มีสถานประกอบการที่ปฏิบัติตามพระราชบัญญัติควบคุมโรคระบาดสัตว์ พ.ศ.๒๕๕๘ ได้อย่างถูกต้อง
๓. ไม่พบผู้กระทำความผิด ตามพระราชบัญญัติควบคุมโรคระบาดสัตว์ พ.ศ.๒๕๕๘

๑๐. ปัจจัยแห่งความสำเร็จ (Key Success Factor)

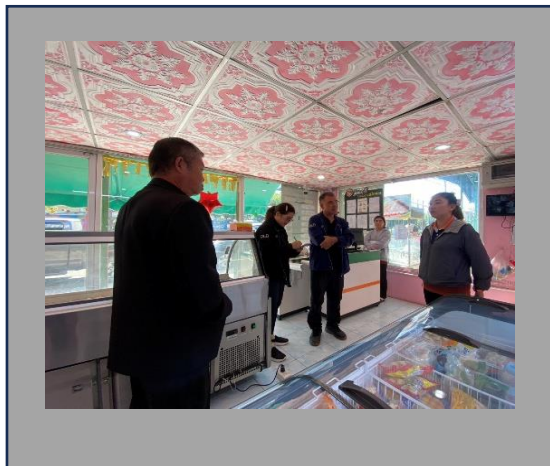
๑. การให้ความร่วมมือและการปฏิบัติงานแบบบูรณาการจากทุกหน่วยงานในการป้องกันและปราบปรามสินค้าเกษตรผิดกฎหมาย
๒. มีการจัดตั้งชุดเฉพาะกิจเพื่อตรวจสอบสินค้าเกษตรผิดกฎหมายในพื้นที่กลุ่มด่านกักกันสัตว์ที่ ๖ ทำให้การตรวจสอบเป็นไปด้วยความเข้มงวด เพิ่มความเข้มข้นในการตรวจสอบในพื้นที่
๓. ความเข้าใจและมีจุดหมายเดียวกันของทุกภาคส่วนในการป้องกันการลักลอบการนำสินค้าปศุสัตว์ผิดกฎหมายเข้ามาจำหน่ายในพื้นที่
๔. การให้ความรู้ ความเข้าใจ เพื่อสร้างความรับรู้ที่ถูกต้องให้แก่ผู้ประกอบการในการประกอบกิจการห้องเย็นและทำใบเคลื่อนย้ายซากสัตว์ต่างๆอย่างสม่ำเสมอ

๑๑. ปัญหา อุปสรรค และข้อเสนอแนะ

ไม่มี

๑๒. ภาพถ่ายประกอบ

ภาพการดำเนินการขับเคลื่อนนโยบายของกรมปศุสัตว์ (DLD Co-Ordinator: DLD-C) โครงการ ป้องกันและปราบปรามการลักลอบนำเข้า/ส่งออกสินค้าเกษตรผิดกฎหมายด้านปศุสัตว์ กิจกรรม การตรวจสอบห้องเย็น/ฟิวเจอร์วิส เพื่อปราบปรามขบวนการลักลอบนำเข้าซากสัตว์



สรุปผลการดำเนินการ ปัจจัยแห่งความสำเร็จ (Key Success Factor)

ปัญหา อุปสรรค และข้อเสนอแนะตามแผนปฏิบัติการ (Action Plan)

โครงการ พัฒนาดันแบบแปลงพืชอาหารสัตว์สู่ชุมชนยั่งยืน

กิจกรรมย่อย ปลุกสร้างแปลงพืชอาหารสัตว์พันธุ์ดีในพื้นที่ปางควายเวียงหนองหล่ม

คณะกรรมการขับเคลื่อนนโยบายสำคัญของกรมปศุสัตว์ ภายใต้ DLD-C ในพื้นที่จังหวัดเชียงราย

รอบ ๑/๒๕๖๙ เดือน ๑ ตุลาคม ๒๕๖๘ – ๓๑ มีนาคม ๒๕๖๙

๑. หลักการและเหตุผล

โครงการอนุรักษ์และพัฒนาระบบเลี้ยงกระบือเวียงหนองหล่ม สำนักงานปศุสัตว์จังหวัดเชียงราย จัดทำขึ้นเพื่อบรรจุไว้ในแผนพัฒนา ด้านที่ ๕ ด้านการส่งเสริมอาชีพและพัฒนาคุณภาพชีวิต ในพื้นที่บริเวณ เวียงหนองหล่มและบริเวณโดยรอบ ประกอบด้วยพื้นที่ ๒ อำเภอ ๔ ตำบล ได้แก่ ตำบลจันจว้า ตำบลจันจว้าใต้ ตำบลท่าข้าวเปลือก อำเภอแม่จัน และตำบลโยนก อำเภอเชียงแสน เป็นพื้นที่ที่มีความอุดมสมบูรณ์ มีความหลากหลายทางชีวภาพทั้งด้านพืชและสัตว์ และบริเวณเวียงหนองหล่ม มี “ปางควายเวียงหนองหล่ม” ปางควาย คือบริเวณที่ชาวบ้านนำกระบือมาพัก และมีการทำคอก มีบ้านพักชั่วคราวสำหรับผู้เลี้ยง ตั้งกระจายอยู่ โดยรอบเวียงหนองหล่ม เป็นแหล่งที่ชาวบ้านนำกระบือลงไปกินหญ้าตามสันดอนต่างๆ และพื้นที่ที่รกร้างโดยรอบ บริเวณเวียงหนองหล่มเป็นพื้นที่ที่มีการเลี้ยงกระบือกลุ่มใหญ่ที่สุดในจังหวัดเชียงราย ซึ่งสามารถเข้าไปศึกษา เกี่ยวกับวิถีชีวิตของทั้งคนและทั้งกระบือ ปัจจุบันปางควายรอบเวียงหนองหล่ม มีทั้งหมด ๓ ปางใหญ่ และ ๒ กลุ่มเกษตรกร รวมเกษตรกรจำนวน ๒๔ ราย จำนวนกระบือทั้งสิ้น ๙๕๖ ตัว และขณะนี้ประสบปัญหาขาดแคลนพืชอาหารสัตว์ ขาดพื้นที่ปล่อยให้แทะเล็มหญ้า เนื่องจากการดำเนินโครงการ มีการขุดลอกเวียงหนองหล่ม ซึ่งเป็นการพัฒนาด้านโครงสร้างพื้นฐาน

ในปี พ.ศ. ๒๕๖๔ เริ่มมีการจัดทำแผนพัฒนาพื้นที่เวียงหนองหล่มและพื้นที่บริเวณโดยรอบจังหวัด เชียงราย จึงจำเป็นต้องปลุกสร้างแปลงพืชอาหารสัตว์เพื่อเป็นแหล่งอาหารหยาบคุณภาพดีสำหรับผู้เลี้ยงกระบือ เพิ่มเติมจากแหล่งหญ้าธรรมชาติที่รอบๆเวียงหนองหล่ม โดยมีหน่วยงานร่วมบูรณาการการทำงาน ได้แก่ สำนักงานปศุสัตว์จังหวัดเชียงราย ศูนย์วิจัยและพัฒนาอาหารสัตว์เชียงราย เทศบาลตำบลจันจว้า สำนักงาน ปศุสัตว์อำเภอแม่จัน และโครงการชลประทานเชียงราย ดำเนินการสนับสนุนเมล็ดพันธุ์พืชอาหารสัตว์และร่วมกับการปลุกสร้างแปลงพืชอาหารสัตว์ โดยในช่วงปี พ.ศ. ๒๕๖๘ โครงการชลประทานเชียงรายได้มีการปรับพื้นที่ เพิ่มขึ้นทำให้มีพื้นที่สำหรับหว่านเมล็ดพันธุ์พืชอาหารสัตว์ เพื่อสร้างแปลงพืชอาหารสัตว์สำหรับผู้เลี้ยงกระบือ จำนวน ๕๐ ไร่ จึงเป็นที่มาของโครงการปลุกสร้างแปลงพืชอาหารสัตว์พันธุ์ดีในพื้นที่ปางควายเวียงหนองหล่ม ภายใต้แผนงานพัฒนาดันแบบแปลงพืชอาหารสัตว์สู่ชุมชนยั่งยืน

๒. วัตถุประสงค์

เพื่อสนับสนุนให้มีแหล่งอาหารหยาบสำหรับผู้เลี้ยงกระบือ ในพื้นที่ปางควายเวียงหนองหล่ม

๓. กลุ่มเป้าหมาย

กลุ่มเกษตรกรผู้เลี้ยงกระบือในพื้นที่ปางควายเวียงหนองหล่ม ๒๔ ราย และมีการปลุกสร้างแปลงพืชอาหารสัตว์ จำนวน ๕๐ ไร่

๔. ตัวชี้วัด

แปลงพืชอาหารสัตว์ชุมชน ๑ แห่ง ๕๐ ไร่

๕. ระยะเวลาดำเนินงาน

ตุลาคม ๒๕๖๘ - กันยายน ๒๕๖๙

๖. หน่วยงานดำเนินงาน

ศูนย์วิจัยและพัฒนาอาหารสัตว์เชียงราย

๗. หน่วยงานที่เกี่ยวข้อง

- ๑) สำนักงานปศุสัตว์จังหวัดเชียงราย
- ๒) สำนักงานปศุสัตว์อำเภอแม่จัน
- ๓) สำนักงานปศุสัตว์อำเภอเชียงแสน
- ๔) เทศบาลตำบลจันจว้า
- ๕) โครงการชลประทานเชียงราย

๘. ผลผลิต (Output)

- ๑) กลุ่มผู้เลี้ยงกระบือในพื้นที่ปางควายเวียงหนองล่อง ได้รับการสนับสนุนหญ้าแห้ง จำนวน ๕,๐๐๐ กิโลกรัม เพื่อลดผลกระทบจากภัยธรรมชาติ
- ๒) กลุ่มผู้เลี้ยงกระบือในพื้นที่ปางควายเวียงหนองล่อง มีแปลงพืชอาหารสัตว์สำหรับเลี้ยงกระบือ จำนวน ๑ แปลง ๕๐ ไร่

๙. ผลลัพธ์ (Outcome)

กระบือมีสุขภาพดี เกษตรกรผู้เลี้ยงกระบือมีความมั่นคงด้านอาหารสัตว์

๑๐. ปัจจัยแห่งความสำเร็จ (Key Success Factor)

- ๑) เกิดความสามัคคีกันภายในกลุ่มเกษตรกร
- ๒) เกิดการสร้างกลยุทธ์การพัฒนากลุ่มเกษตรกร
- ๓) มีการบูรณาการร่วมกันระหว่างหน่วยงานที่เกี่ยวข้อง และกลุ่มเกษตรกรผู้เลี้ยงกระบือเวียงหนองล่อง ในการช่วยกันแก้ไขปัญหา

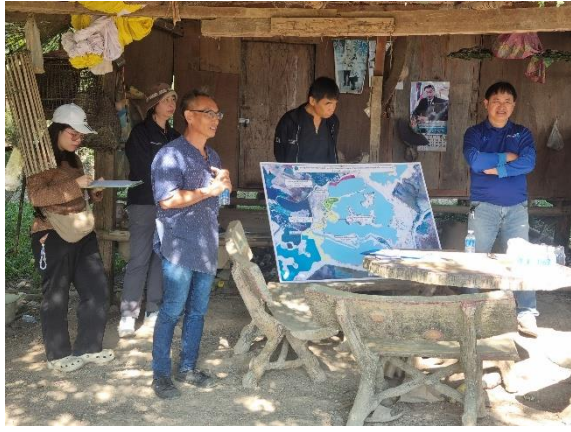
๑๑. ปัญหา อุปสรรค และข้อเสนอแนะ

ปัญหา

เกษตรกรไม่มีเครื่องสูบน้ำสำหรับสูบน้ำใส่แปลงพืชอาหารสัตว์ในช่วงฤดูแล้ง

๑๒. ภาพถ่ายประกอบ

วันอังคารที่ ๙ ธันวาคม ๒๕๖๘ ประชุมร่วมกับสำนักงานปศุสัตว์จังหวัดเชียงราย สำนักงานปศุสัตว์อำเภอแม่จัน โครงการชลประทานเชียงราย เทศบาลตำบลจันจว้า และกลุ่มผู้เลี้ยงกระบือบริเวณเวียงหนองล่อง ในการปลูกสร้างแปลงหญ้าอาหารสัตว์พื้นที่เวียงหนองล่อง ครั้งที่ ๓/๒๕๖๘ เพื่อให้เกิดการบูรณาการร่วมกันระหว่างหน่วยงานและเกษตรกรอย่างมีประสิทธิภาพและต่อเนื่อง ณ ปางควายบ้านต้นยาง อำเภอแม่จัน จังหวัดเชียงราย ศูนย์วิจัยและพัฒนาอาหารสัตว์เชียงรายได้ให้คำแนะนำแก่เกษตรกรในด้านการจัดการแปลงพืชอาหารสัตว์ การให้น้ำ ให้อุ๋ย เพื่อให้เกษตรกรมีปริมาณหญ้าสดเพียงพอต่อความต้องการในช่วงฤดูแล้ง



วันจันทร์ที่ ๑๖ มีนาคม ๒๕๖๖ ศูนย์วิจัยและพัฒนาอาหารสัตว์เชียงใหม่ได้ดำเนินถ่ายทอดเทคโนโลยีการจัดการแปลงพืชอาหารสัตว์ ให้แก่เกษตรกรในพื้นที่ปางควายเวียงหนองล่อม พร้อมทั้งให้คำแนะนำแก่ในด้านการจัดการแปลงพืชอาหารสัตว์ การให้น้ำ ให้ปุ๋ยในช่วงฤดูแล้ง



สรุปผลการดำเนินการ ปัจจัยแห่งความสำเร็จ (Key Success Factor)

ปัญหา อุปสรรค และข้อเสนอแนะตามแผนปฏิบัติการ (Action Plan)

โครงการพัฒนาการผลิตปศุสัตว์

กิจกรรมย่อย กิจกรรมการเพิ่มประสิทธิภาพการผลิตปศุสัตว์ในฟาร์มเกษตรกร (FMMU)

คณะกรรมการขับเคลื่อนนโยบายสำคัญของกรมปศุสัตว์ ภายใต้ DLD-C ในพื้นที่จังหวัดเชียงราย

๑. หลักการและเหตุผล

การส่งเสริมเพื่อเพิ่มประสิทธิภาพการผลิตปศุสัตว์ในประเทศไทย ถือเป็นภารกิจสำคัญของกรมปศุสัตว์ ทั้งนี้ จากการสำรวจสถานภาพการผลิตสัตว์โดยทั่วไปของเกษตรกรผู้เลี้ยงสัตว์รายย่อยในปัจจุบัน พบว่ายังประสบปัญหาหลายประการ เช่น การจัดการฟาร์มที่ไม่เหมาะสมหรือยังไม่ได้มาตรฐาน ขาดการสนับสนุนด้านพันธุ์สัตว์ที่เหมาะสม ความสามารถในการเข้าถึงตลาดหรือแหล่งรับซื้ออย่างทั่วถึง ส่งผลให้ได้รับผลตอบแทนอย่างเป็นธรรม ตลอดจนการขาดทักษะหรือองค์ความรู้สำหรับการพัฒนาฟาร์ม หรือระบบการผลิตสัตว์ของตนเองให้ประสบความสำเร็จ อย่างไรก็ตามปัญหาที่สำคัญที่สุดสำหรับเกษตรกรผู้เลี้ยงปศุสัตว์ คือ การเพิ่มขึ้นของต้นทุนการผลิตปศุสัตว์โดยเฉพาะต้นทุนด้านอาหารสัตว์ที่เพิ่มขึ้นอย่างต่อเนื่อง ซึ่งมีสาเหตุมาจากการเจริญเติบโตของชุมชนเมือง ส่งผลให้พื้นที่ในการผลิตพืชอาหารสัตว์ และพื้นที่สาธารณะที่สามารถใช้ในการเลี้ยงสัตว์ลดลง ผนวกกับการเพิ่มขึ้นของราคาวัตถุดิบอาหารสัตว์อย่างต่อเนื่อง ดังนั้น สำนักพัฒนาอาหารสัตว์จึงเสนอแนวทางในการใช้วัตถุดิบอาหารสัตว์หรือพืชอาหารสัตว์ที่เกษตรกรสามารถผลิตได้เอง รวมถึงการใช้วัสดุเศษเหลือใช้ทางการเกษตร ที่มีราคาถูกและสามารถหาได้ง่ายในแต่ละพื้นที่ของประเทศไทย มาประกอบสูตรอาหารสัตว์ที่มีคุณค่าทางโภชนาการที่เหมาะสม เพียงพอ และสอดคล้องกับความต้องการของสัตว์ จะช่วยเพิ่มสมรรถนะการผลิต หรือ ลดต้นทุนค่าอาหารสัตว์ภายในฟาร์ม ตลอดจนช่วยให้เกษตรกรมีรายได้เพิ่มขึ้น

การจัดตั้งหน่วยบริการจัดการอาหารสัตว์เคลื่อนที่ (Feed Management Mobile Unit, FMMU) และแต่งตั้งเจ้าหน้าที่เพื่อออกสำรวจแหล่งวัตถุดิบอาหารสัตว์ ราคา และช่วงระยะเวลาที่มีจำหน่าย เพื่อจัดทำปฏิทินวัตถุดิบอาหารสัตว์สำหรับใช้งานในพื้นที่ ออกตรวจสอบการให้อาหารที่ฟาร์มของเกษตรกร ปรับสูตรอาหารให้มีความเหมาะสมกับความต้องการของสัตว์ที่เกษตรกรเลี้ยง รวมถึงเป้าหมายในการสร้างฟาร์มต้นแบบสำหรับใช้เป็นแหล่งเรียนรู้ และจุดถ่ายทอดความรู้ด้านเทคโนโลยีการจัดการอาหารสัตว์ชนิดต่าง ๆ ให้แก่เกษตรกรหรือผู้ที่สนใจอย่างเหมาะสมสำหรับการผลิตปศุสัตว์ทุกชนิด ในทุกพื้นที่ของประเทศไทย ต่อไป

๒. วัตถุประสงค์

- ๒.๑ เพื่อสร้างฟาร์มต้นแบบในการจัดการด้านอาหารสัตว์เพื่อเพิ่มประสิทธิภาพการผลิตปศุสัตว์ของเกษตรกร
- ๒.๒ เพื่อออกติดตามให้คำแนะนำในฟาร์มปศุสัตว์ของเกษตรกร และสำรวจข้อมูลวัตถุดิบอาหารสัตว์ในพื้นที่เพื่อจัดทำปฏิทินวัตถุดิบอาหารสัตว์
- ๒.๓ เพื่อบริการวิเคราะห์คุณภาพอาหารสัตว์ และวัตถุดิบอาหารสัตว์ให้ฟาร์มเกษตรกร

๓. กลุ่มเป้าหมาย

- ๓.๑ สร้างฟาร์มต้นแบบเพื่อเพิ่มประสิทธิภาพการผลิตปศุสัตว์ จำนวน ๑๐ ฟาร์ม ประกอบด้วย ฟาร์มต้นแบบการผลิตโคนม ๕ ฟาร์ม ฟาร์มต้นแบบการผลิตโคเนื้อ ๓ ฟาร์ม และฟาร์มต้นแบบการผลิตสุกร ๒ ฟาร์ม
- ๓.๒ ให้บริการถ่ายทอดองค์ความรู้ผ่านฟาร์มต้นแบบ ๑๐๐ ราย (หนึ่งฟาร์มต้นแบบต่อยอดเกษตรกร ๑๐ ราย)
- ๓.๓ วิเคราะห์คุณภาพอาหารสัตว์ และวัตถุดิบอาหารสัตว์ให้ฟาร์มนำร่อง ๑๐ ตัวอย่าง

๔. ตัวชี้วัด

๔.๑ ฟาร์มต้นแบบฯ มีประสิทธิภาพการผลิตสัตว์เพิ่มขึ้น จำนวน ๑๐ ฟาร์ม

๔.๒ ประสิทธิภาพการผลิตสัตว์ของเกษตรกร (เช่น การเจริญเติบโต ลดต้นทุนด้านอาหารสัตว์เพิ่มรายได้ หรือผลตอบแทน ตลอดจนพัฒนาคุณภาพของผลผลิตให้เป็นไปตามเกณฑ์มาตรฐาน) เพิ่มขึ้นไม่น้อยกว่าร้อยละ ๑๐ เมื่อเปรียบเทียบกับปีก่อนเริ่มโครงการฯ

๕. ระยะเวลาดำเนินงาน

ตุลาคม ๒๕๖๘ - กันยายน ๒๕๖๙

๖. หน่วยงานดำเนินงาน

ศูนย์วิจัยและพัฒนาอาหารสัตว์เชียงราย

๗. หน่วยงานที่เกี่ยวข้อง

- ๑) สำนักงานปศุสัตว์จังหวัดเชียงราย
- ๒) สำนักงานปศุสัตว์อำเภอแม่จัน
- ๓) สำนักงานปศุสัตว์อำเภอพาน
- ๑) สำนักงานปศุสัตว์อำเภอแม่ฟ้าหลวง
- ๔) สำนักงานปศุสัตว์อำเภอเมืองเชียงราย
- ๒) ศูนย์วิจัยและพัฒนาอาหารสัตว์ลำปาง

๘. ผลผลิต (Output)

ฟาร์มต้นแบบการเลี้ยงปศุสัตว์ของเกษตรกร มีประสิทธิภาพการผลิตเพิ่มขึ้น จำนวน ๑๐ ฟาร์ม ให้คำแนะนำและบริการเกษตรกรผู้เลี้ยงปศุสัตว์ ๑๐๐ ราย

๙. ผลลัพธ์ (Outcome)

สามารถเพิ่มประสิทธิภาพการผลิตปศุสัตว์ของเกษตรกร โดยที่เกษตรกรสามารถจำหน่ายผลผลิตของตนเองได้ผลตอบแทนเพิ่มขึ้น หรือมีต้นทุนการเลี้ยงสัตว์ภายในฟาร์มลดลง และเป็นแหล่งเรียนรู้ให้เกษตรกรรายอื่นใช้ปรับปรุงวิธีการจัดการด้านอาหารสัตว์อย่างเหมาะสมต่อไป

๑๐. ปัจจัยแห่งความสำเร็จ (Key Success Factor)

- ๑๐.๑ ฟาร์มต้นแบบมีความพร้อมรับเทคโนโลยี
- ๑๐.๒ เกษตรกรมีความสนใจในการรับรู้เทคโนโลยีด้านอาหารสัตว์ และเห็นถึงความสำคัญของการเพิ่มมูลค่าของวัสดุเหลือใช้ทางการเกษตรในการลดต้นทุนด้านพืชอาหารสัตว์ และการเพิ่มมูลค่าของสินค้าเกษตร
- ๑๐.๓ เกิดการบูรณาการร่วมกันระหว่างหน่วยงานที่เกี่ยวข้อง ร่วมกับเกษตรกรในการเพิ่มประสิทธิภาพการผลิตปศุสัตว์ในฟาร์มเกษตรกร

๑๑. ปัญหา อุปสรรค และข้อเสนอแนะ

ปัญหา

ความต่อเนื่องของวัตถุดิบอาหารสัตว์ในพื้นที่ ทั้งในด้านราคาและปริมาณทำให้สูตรอาหารสัตว์ที่ใช้ต้องมีการปรับเปลี่ยนบ่อย เกษตรกรยุ่งยากในการจัดหาวัตถุดิบดังกล่าว

ข้อเสนอแนะ

แนะนำแหล่งของวัตถุดิบอาหารที่มีความแน่นอน ทั้งราคา ปริมาณ พร้อมส่งเสริมการทำแปลงพืชอาหารสัตว์ ใช้อเองในฟาร์ม

๑๒. ภาพถ่ายประกอบ

ภาพการดำเนินการขับเคลื่อนนโยบายของกรมปศุสัตว์ (DLD Co-Ordinator: DLD-C)

โครงการพัฒนาการผลิตปศุสัตว์

กิจกรรมย่อย กิจกรรมการเพิ่มประสิทธิภาพการผลิตปศุสัตว์ในฟาร์มเกษตรกร (FMMU)

ผลการดำเนินการคัดเลือกฟาร์มต้นแบบ ผ่านการรับรองคณะกรรมการ จำนวน ๑๐ ฟาร์ม

รายชื่อฟาร์มต้นแบบ จำนวน ๑๒ ฟาร์ม
๑. นายจิตตพจน์ สุวรรณดาร์กำย์ เลขที่ ๒๐๔ ม.๒ ต.โป่งแพ้ว อ.แม่ลาว เชียงราย (โคนม)
๒. นางธนิศา เชื้อกันทา เลขที่ ๒๖๐ ม.๑๐ ต.ป่าอ้อดอนชัย อ.เมืองเชียงราย จ.เชียงราย (โคนม)
๓. นายมงคล พรหมโวหาร เลขที่ ๗๘ ม.๓ ต.ป่าก่อดำ อ.แม่ลาว เชียงราย (โคนม)
๔. นายศักดิ์ อาเลอะ เลขที่ ๑๙๓ ม.๙ ต.โป่งแพ้ว อ.แม่ลาว จ.เชียงราย (โคนม)
๕. นายปรีชา ทิพย์สุภา เลขที่ ๖๘ ม.๓ ต.ป่าก่อดำ อ.แม่ลาว เชียงราย (โคนม)
๖. นายณัฐพงษ์ ชัยสวัสดิ์ เลขที่ ๒๖๓ ม.๔ ต.สันติสุข อ.พาน จ.เชียงราย (โคเนื้อ)
๗. ทวาฟาร์ม เลขที่ ๓๕๑ ม.๔ ต.แม่คำ อ.แม่จัน จ.เชียงราย (โคเนื้อ)
๘. นายวสันต์ ด้านทอง เลขที่ ๑๑๕ ม.๑๙ ต.เจริญเมือง อ.พาน จ.เชียงราย (โคเนื้อ)
๙. ฟาร์มศูนย์วิจัยหมูดำดอยตุง เลขที่ ๒๑๒ ม.๖ ต.ห้วยไคร้ อ.เมืองเชียงราย จ.เชียงราย (สุกร)
๑๐. นางสาวนิภาธร พรหมสกุลไพศาล เลขที่ ๔๔/๒ หมู่ ๕ ต.แม่ฟ้าหลวง อ.แม่ฟ้าหลวง จ.เชียงราย (สุกร)

เข้าติดตามเก็บข้อมูลด้านการจัดการอาหารสัตว์เพื่อให้ได้ข้อมูลเบื้องต้นแล้วฟาร์มละ ๑ ครั้ง รวม ๑๐ ครั้ง
ให้คำแนะนำด้านการปรับเปลี่ยนการจัดการอาหารสัตว์ที่เหมาะสมกับฟาร์ม ปัจจุบันอยู่ระหว่างเก็บข้อมูล และ
ปรับเปลี่ยนการจัดการอาหารสัตว์

