



คู่มือการป้องกัน



โรคไข้หวัดนก



กรมปศุสัตว์

กระทรวงเกษตรและสหกรณ์

www.dld.go.th



ទំនាក់ទំនង
 ទិន្នន័យ
 ទំនាក់ទំនង

គំរូនៃការប្រកាសប្រកាសប្រកាស (ឧប្បត្តិប្រកាស គំរូទី ២/២៤៤៤)
 ក្រសួងសុខាភិបាល ក្រសួងសុខាភិបាល និងសុខាភិបាល
 ទំនាក់ទំនង ប្រកាសប្រកាសប្រកាស ក្រសួងសុខាភិបាល
 លេខស្នាក់នៅ ១៣៣ ក្រសួង ១៣៣
 ទូរស័ព្ទ ០ ២៣៤៣ ៤៤៤៤ ២៣ ៤១១១-៣
 ទូរស័ព្ទ ០ ២៣៤៣ ៤៤៤២

ទំនាក់ទំនង

ក្រសួងសុខាភិបាល ក្រសួងសុខាភិបាល និងសុខាភិបាល ទំនាក់ទំនង
 ទូរស័ព្ទ ០ ២៤២៤៤ ៤៤៤៣-៧ ទូរស័ព្ទ ០ ២៤២៤៤ ៤៤៤៤

ទំនាក់ទំនង

ក្រសួងសុខាភិបាល ក្រសួងសុខាភិបាល និងសុខាភិបាល
 ក្រសួងសុខាភិបាល ក្រសួងសុខាភិបាល និងសុខាភិបាល
 ប្រកាសប្រកាសប្រកាស ប្រកាសប្រកាសប្រកាស

ទំនាក់ទំនង

ក្រសួងសុខាភិបាល ក្រសួងសុខាភិបាល និងសុខាភិបាល
 ក្រសួងសុខាភិបាល ក្រសួងសុខាភិបាល និងសុខាភិបាល
 ក្រសួងសុខាភិបាល ក្រសួងសុខាភិបាល និងសុខាភិបាល
 ក្រសួងសុខាភិបាល ក្រសួងសុខាភិបាល និងសុខាភិបាល
 ក្រសួងសុខាភិបាល ក្រសួងសុខាភិបាល និងសុខាភិបាល

อาการของ

โรคไข้หวัดนก



1. ตายกะทันหัน



2. ทงอนและเหนียงมีสีคล้ำ หน้าแข้งมีจุดเลือดออก



3. ชัก คอบิด



4. ตาขุ่น



5. ก້องเสีย

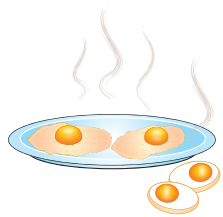


6. หน้าบวม

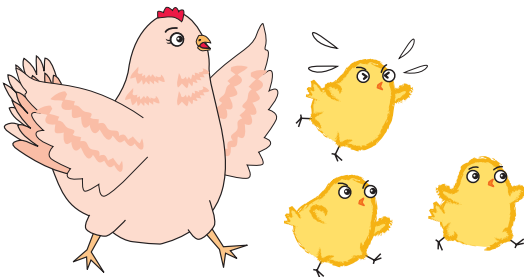
มาตรการควบคุมโรคไข้หวัดนกของกรมปศุสัตว์

1. จำนวนนำเข้าสัตว์ปีกทุกชนิดจากประเทศที่เกิดโรคระบาดไข้หวัดนก
2. ค้นหาโรคเร็ว ทำลายสัตว์ป่วยและทำลายเชื้อโรค โดยสร้างเครือข่ายประชาชนและอาสาสมัครระดับหมู่บ้าน ตำบล จัดเจ้าหน้าที่ปศุสัตว์ลงประจำอำเภอทุกอำเภอ เพื่อทำหน้าที่ตรวจสอบและรายงานสถานการณ์โรคผ่านระบบ Internet ทุกวัน
3. ควบคุมการเคลื่อนย้ายสัตว์ปีก โดยสัตว์ปีกทุกตัวต้องผ่านการตรวจโรคก่อนเคลื่อนย้าย
4. จัดระเบียบผู้เลี้ยงสัตว์ปีกทั้งหมด ไก่ชนและฝูงเป็ดต้องมีทะเบียน
5. ปรับปรุงระบบการเลี้ยงสัตว์ปีกตามระบบความปลอดภัยทางชีวภาพ (Biosecurity) เพื่อป้องกันเชื้อโรคเข้าสู่ฟาร์ม ก่อนที่จะนำเข้าสัตว์ปีกเข้าเลี้ยงใหม่ ต้องให้เจ้าหน้าที่ปศุสัตว์จัดตรวจความพร้อมของฟาร์มและโรงเรือน
6. จัดระเบียบสถานที่ค้าสัตว์ปีกและโรงฆ่าสัตว์ปีกทั่วประเทศ อนุญาตโรงฆ่าสัตว์ให้ถูกสุขอนามัยและมีการตรวจสอบแหล่งที่มาของสัตว์ปีกที่เข้าโรงฆ่า





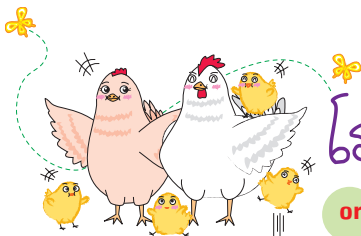
7. เป้าประสงค์จริงรูปคือการคุ้มครองกับตัวอย่างสัตว์ปีกทั่วประเทศปีละ 2 ครั้ง
8. จัดตั้งส่วนการผลิตสัตว์ปีกครบวงจร (Compartmentalization) เพื่อป้องกันโรคไข้หวัดนกในอุตสาหกรรมเลี้ยงสัตว์ และเพิ่มโอกาสเจรจาการค้าระหว่างประเทศ
9. ประชาสัมพันธ์วิธีสร้างความเข้าใจกับเกษตรกรและประชาชนผ่านสื่อต่างๆ เช่น โทรทัศน์ วิทยุ สิ่งพิมพ์ เครือข่ายสังคมออนไลน์ อินเทอร์เน็ต เป็นต้น



สารบัญ

โรคไข้หวัดนก	1
การป้องกันโรคไข้หวัดนก	4
- การป้องกันโรคไข้หวัดนกในสัตว์ปีกพื้นเมืองและฟาร์มสัตว์ปีก	4
- การป้องกันโรคไข้หวัดนกในนกสวยงามหรือนกเลี้ยงอื่นๆ	7
- การป้องกันโรคไข้หวัดนกสำหรับผู้ซื้อสัตว์ปีก	8
- การป้องกันโรคไข้หวัดนกในโรงฆ่าสัตว์ปีก	9
- การป้องกันโรคไข้หวัดนกสำหรับผู้บริโภค	10
กรณีพบสัตว์ปีก เช่น ไก่ เป็ดหรือนกป่วยตาย	11
วิธีการทำความสะอาดและทำลายเชื้อโรคในโรงเรือน	13
ยาฆ่าเชื้อที่ใช้ในการควบคุมและลดการกระจายเชื้อโรค	14
คำถามโรคไข้หวัดนกที่ถูกลถามบ่อย	15
สถานที่ส่งซากสัตว์ปีกเพื่อตรวจวินิจฉัยโรคไข้หวัดนก	21
สำนักข่าวปศุสัตว์จังหวัด	22





โรคไข้หวัดนก

or Avian Influenza

Bird Flu

เป็นโรคติดต่อในสัตว์ปีก เกิดจากเชื้อไวรัส แบ่งเป็น 2 ชนิด ได้แก่ ชนิดรุนแรงและไม่รุนแรง โรคไข้หวัดนกชนิดรุนแรงที่เคยเกิดในประเทศไทยเป็นสายพันธุ์ H5N1 ที่สามารถติดต่อถึงคนได้

สัตว์ปีกอะไรบ้างที่เป็นโรคนี้

สัตว์ปีกทุกชนิดสามารถเป็นโรคนี้ได้ ทั้งเป็ด ไก่ และนกที่ติดเชื้อมันจะไม่มีแสดงอาการป่วย แต่จะขับเชื้อออกมาทางอุจจาระได้

โรคไข้หวัดนกติดต่อมาถึงสัตว์ปีกได้อย่างไร

โรคนี้สามารถติดต่อได้โดยเชื้อเข้าสู่เยื่อจมูก ตา หรือปากขณะกินอาหารที่ปนเปื้อนเชื้อโรคจากสิ่งคัดหลั่งต่างๆ เช่น อุจจาระ น้ำมูก น้ำตา หรือน้ำลาย หรือสัมผัสสัตว์ปีกที่ป่วยหรือตายโดยตรง



สัตว์ปีกที่ได้รับเชื้อมาจากไก่ใจจริงแสดงอาการ

ประมาณ 2-3 ชั่วโมง ถึง 3 วัน หรืออาจนานถึง 14 วัน
ขึ้นอยู่กับชนิดของเชื้อ ปริมาณเชื้อและชนิดสัตว์ปีก

สัตว์ปีกที่ป่วยจะแสดงอาการอย่างไร



- อาการระบบทางเดินหายใจ เช่น หายใจลำบาก หน้าบวม
ง้ำตาไหล ไส้ ขาม

- อาการทางระบบประสาท
เช่น ชัก คอบิด

- ให้อาหาร นอนไม่หลับ ซึม ไม่กินอาหาร ไข่ลด ไข่รูปทรงผิดปกติ
หรืออาจเห็นขี้สีขาว หรือหน้าแดงมีจุดเลือดออก

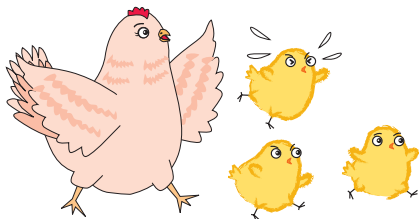
- ตายกะทันหัน

โรคใจจริงเกิดติดต่อกันถึงสัตว์ปีกในฟาร์มได้อย่างไร

เชื้อไวรัสสามารถแพร่กระจายเข้ามาในฟาร์ม
หรือไปสู่อฟาร์มอื่นได้ โดยอาจติดมากับนกธรรมชาติ
สัตว์อื่นๆ สิ่งของเคลื่อนที่ไป เช่น ภาชนะ รถบรรทุก



สัตว์ปีกหรือไข่ และยานพาหนะอื่น ๆ ที่เข้าออกฟาร์ม รวมถึงคนที่
เข้า-ออกฟาร์มด้วย



โรคนี้ติดต่อมาถึงคนได้หรือไม่ ติดต่อได้อย่างไร

โรคนี้ติดต่อสู่คนได้ แต่โอกาสมีน้อยมาก ส่วนใหญ่มักเกิดจากการ
สัมผัสน้ำมูก น้ำลาย อุจจาระ หรือสิ่งคัดหลั่งของสัตว์ป่วย ซึ่งอาจติดมา
กับมือ และเข้าสู่อวัยวะทางเยื่อเมือกของจมูกและตา ในปัจจุบันยังไม่มีพบ
การติดต่อของโรคผ่านทางกรรไกรเนื้อหรือไข่ของสัตว์ปีกที่ปรุงสุกแล้ว

คนได้รับเชื้อนานเท่าไรจึงแสดงอาการ

ประมาณ 1-3 วัน ผู้ป่วยที่เพิ่งเกิดก็มัก ผู้สูงอายุและผู้มี
โรคประจำตัวที่มีภูมิคุ้มกันไม่ดี อาจมีอาการรุนแรงได้ โดยจะมีอาการหอบ
หายใจลำบาก



การป้องกันโรคไข้หวัดนกในสัตว์ปีกพื้นเมืองและฟาร์มสัตว์ปีก

1. ไข้หวัดใหญ่

1.1 กรณีไก่ชนต้องฉีดวัคซีนไข้หวัดใหญ่และทำสมุดประจำตัวกับกรมปศุสัตว์ รวมทั้งต้องนำไปให้เจ้าหน้าที่ตรวจโรคไข้หวัดนกทุก 6 เดือน

1.2 กรณีฝูงเป็ดต้องฉีดวัคซีนไข้หวัดใหญ่กับกรมปศุสัตว์และปรับเป็ดเลี้ยงในเขตพื้นที่ระบบฟาร์มปิดตามมาตรฐานฟาร์มสัตว์ปีกของกรมปศุสัตว์

2. ปรับระบบการเลี้ยงสัตว์ปีก ให้มีรั้วกั้นมีฉนวนและมิดชิดที่สามารถป้องกันไม่ให้อัตว์ปีกที่เลี้ยงไว้สัมผัสกับชุมชนชาติ และได้รับวัคซีนป้องกันโรคตามกรมปศุสัตว์กำหนด

3. ควบคุมการเข้า-ออกของคน สัตว์ ยานพาหนะภายในฟาร์ม

3.1 ห้ามบุคคลภายนอกเข้าฟาร์มโดยไม่จำเป็น กรณีของฟาร์มสัตว์ปีก บุคคลที่เข้า-ออกฟาร์มต้องเปลี่ยนเครื่องแต่งกาย เปลี่ยนรองเท้า และผ่านการฆ่าเชื้อก่อนเข้า-ออกฟาร์มทุกครั้ง

3.2 หลีกเลี่ยงการนำยานพาหนะเข้าฟาร์มโดยไม่จำเป็น โดยแนะนำให้ขนส่งอาหารสัตว์ รถขนส่งสัตว์ปีก ไข่หรือมูลสัตว์



หากจำเป็นต้องเข้าพิธีฌริมนให้รีบฉะผงยาผงและด้วยน้ำยาฆ่าเชื้อโรคก่อนเข้าพิธีหรือให้รณเฉพาะภายในพิธีเท่านั้น

4. จดชื่อสัตว์ปีกจากพื้นที่อื่นๆ เข้ามาเลี้ยงในที่ที่ไม่เกิดโรค

5. ไม่ให้นำจากแหล่งน้ำสาธารณะ เช่น แม่น้ำ คลอง คอรับใช้น้ำสะอาดในการเลี้ยงสัตว์ปีก

6. ป้องกันเชื้อโรคที่ปนเปื้อนไปและถาดไข่ในพิธี โดยฆ่าเชื้อโรคที่ไข่และถาดไข่ทุกครั้งก่อนนำเข้าพิธี

7. หากสัตว์ปีกป่วยหรือตายไม่ว่าด้วยสาเหตุใด ให้รีบแจ้งเจ้าหน้าที่ที่รับผิดชอบในท้องถิ่น อสม. อสป. หรือองค์การปกครองส่วนท้องถิ่นทันที เพื่อไปดำเนินการควบคุมโรค และทำลายเชื้อโรค และควบคุมปฏิบัติตามคำแนะนำของเจ้าหน้าที่อย่างเคร่งครัด เพื่อป้องกันการแพร่ระบาดของโรค ควรสวมหน้ากากสติกกันเปื้อน ฆ่าปิดปากและจมูกทุกครั้ง หมั่นล้างมือด้วยสบู่กับน้ำที่สะอาด และควรนำอุปกรณ์ที่ใช้แล้ว ไปแช่และซักล้างด้วยผงซักฟอกก่อนนำมาใช้ใหม่ หรือนำไปเผาหรือฝัง



8. จำนวนบริเวณหรือจำนวนฝ่าย สัตว์ปีกที่ป่วยหรือตาย

9. จำนวนนำสัตว์ปีกป่วยหรือตาย ที่จริงในแหล่งน้ำสาธารณะ
ในทำกาการเผาหรือฝังใต้ระดับพื้นดินไม่น้อยกว่า 50 เซนติเมตร และ
ราดทับด้วยน้ำยาฆ่าเชื้อโรค เช่น น้ำคลอรีนหรือปูนขาว แล้วฝังกลบ
ทับให้แน่น

ระบบการป้องกันโรคในฟาร์ม (Farm biosecurity)

หรือระบบความปลอดภัยทางชีวภาพ (biosecurity)



หมายถึง ระบบการป้องกันหรือลดโอกาสในการนำเชื้อโรคเข้า
หรือออกจากฟาร์มหรือโรงเรือน สถานที่เลี้ยงสัตว์ โรงฆ่าสัตว์ โรงงาน
แปรรูปผลิตภัณฑ์จากสัตว์ รวมไปถึงโรงรถขนส่ง ภาชนะ อุปกรณ์
การจัดการขยะ ซากสัตว์และน้ำทิ้ง เป็นวิธีการควบคุมโรคที่ถูกต้องและได้ผลดีที่สุด

การป้องกันโรคในฟาร์มทำได้โดย

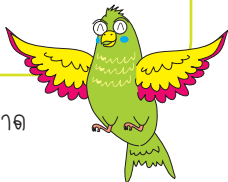
1. เลี้ยงสัตว์ปีกตามมาตรฐานของกรมปศุสัตว์ โดยม
ีรั้วกันชนิดชิด โรงเรือนมีฉนวนตาข่ายที่สามารถป้องกันนกและสัตว์อื่นๆ
ไม่ให้อำเข้าไปในฟาร์มหรืออาจใช้โรงเรือนระบบอื่นเลย



2. ควบคุมการเข้า-ออกจากฟาร์ม และการเคลื่อนย้ายภายในฟาร์ม ทำความสะอาดและฆ่าเชื้อโรคที่รองเท้าทุกครั้งก่อนเข้า-ออก ล้างมือหลังจากสัมผัสสัตว์ปีกก่อนออกจากโรงเรือนทุกครั้ง

3. ทำความสะอาดและทำลายเชื้อโรคที่ปนเปื้อนมาอยู่กับอุปกรณ์ต่างๆ ยานพาหนะ คนที่เข้ามาในฟาร์ม และพนักงานภายในฟาร์ม โดยใช้วิธีการเกี่ยวกับการควบคุมการเข้า-ออกฟาร์ม หากมีการควบคุม ป้องกันโรคที่ดีและถูกต้อง จะสามารถควบคุมและป้องกันการระบาดของโรคได้โดยไม่ต้องการสารเคมีที่อาจเป็นอันตราย ตกค้าง หรือปนเปื้อนไปกับซากหรือผลิตภัณฑ์สัตว์ ทำให้ปลอดภัยทั้งผู้เลี้ยงและผู้บริโภค

การป้องกันโรคไข้หวัดนกในนกสวยงามหรือ นกเลี้ยงอื่นๆ



1. เลี้ยงนกด้วยอาหารและน้ำที่สะอาด ปราศจากสิ่งปนเปื้อน เช่น มูลสัตว์ปีกอื่นๆ
2. เก็บอาหารเลี้ยงนกไว้ในภาชนะที่มีฝาปิดมิดชิด
3. ห้ามบุคคลอื่นหรือยานพาหนะเข้า-ออกฟาร์มโดยไม่จำเป็น





4. ใช้อุปกรณ์ป้องกันสัตว์
อื่นไม่ให้เข้าไปในกรงหรือ
โรงเรือน เช่น ตาข่าย และ อวน
หรือมุ้งคลุม

5. ฉีดน้ำยาฆ่าเชื้อโรครอบๆ และภายใน
โรงเรือนเป็นประจำอย่างน้อยอาทิตย์ละ 2-3 ครั้ง
หรือทุกวันถ้ามีการระบาดของโรคภายในรัศมี 1-5
กิโลเมตร

การป้องกันโรคไข้หวัดนกสำหรับผู้ซื้อสัตว์ปีก



1. ไม่ซื้อสัตว์ปีกที่ป่วยหรือตายจาก
ฟาร์มที่มีสัตว์ปีกตายมากผิดปกติ
2. เมื่อซื้อสัตว์ปีกที่ไถ่แล้วไม่ควร
แวะซื้อสัตว์ปีกอื่น จากจำเป็นต้อง

เก็บฟาร์มอื่นอีก ให้จดรายละเอียดวันออกฟาร์ม และพ่นน้ำยาฆ่าเชื้อโรค
ที่เสื้อผ้าและตัวคน พร้อมทิ้งเป้ใส่ของทุกครั้งที่จะเข้าฟาร์ม

3. ต้องทำความสะอาดและฉีดพ่นน้ำยาฆ่าเชื้อโรคที่ตัวรถ ล้อรถ
และกรงใส่สัตว์ปีกให้ทั่วถึงทุกซอกทุกมุม หลังจากนำสัตว์ปีกส่งโรงฆ่าสัตว์





4. ตั้จระจันัฒนระวัจนแวงโดยการใช้ขั้ขาปึถปวกแลอะจุมก ส่วมแ่งเตา
 ฤจุมือ รอนเก้ทำบู้ท ลั้จามือแลอะอาบน้ำจ้ารระ่างกาย ฬร้อมท้งเปลี่ยน
 เสือขั้ทุกคร้จะลั้จจากปฏึบัตึจางเสริ้จ

การป้องกันโรคไข้หวัดนกในโรงฆ่าสัตว์ปีก

1. ไร่รับสัฒนัปึกป่วยเก้โรงฆ่า
2. ถ้ามีสัฒนัปึกตายไ้จ้ทำลาย
 ถัวยการเฆาหรือฝั้ง



3. จากจวชจากสัฒนัปึกหรือ
 เคร้องไ้จ้สัฒนัปึกมีควาณขั้ถปกตึ เ่ง
 มีจุลเสือออาก เสือจคั้จ ะร้อมมีสัคลั้้าขั้ถปกตึ ไ้จ้ทำลายจากสัฒนัปึก
 ะร้อมเคร้องไ้จ้สัฒนัปึกโดยการเฆาหรือฝั้ง



4. ถ้าพบบริเวณที่ชำรุดและสัตว์ปีกให้สะอาดด้วยผงซักฟอก
พร้อมทั้งราดน้ำหรือฉีดพ่นด้วยน้ำยาฆ่าเชื้อโรค และรีบแจ้งเจ้าหน้าที่
ปศุสัตว์ทันที

การป้องกันโรคไข้หวัดนกสำหรับผู้บริโภค



1. เลือกซื้อสัตว์ปีกจากฟาร์มที่ผ่านการรับรอง
มาตรฐานฟาร์มสัตว์ปีกของกรมปศุสัตว์
2. เลือกซื้อเนื้อสัตว์ปีก ไข่และผลิตภัณฑ์สัตว์ปีก
จากแหล่งจำหน่ายที่ดูสะอาดลักษณะ กระดาษรอง
สีขาวสะอาดรับรอง และมีสติ๊กเกอร์ของกรมปศุสัตว์ติดรับรอง
3. ไม่ซื้อสัตว์ปีกที่มีราคาถูกผิดปกติหรือสภาพซากไม่สมบูรณ์
มีจุดเลือดออก มีรอยจ้ำ สีของเนื้อสัตว์ปีกซีดหรือมีสีเขียวอมมากผิดปกติ
4. เลือกซื้อไข่ที่บรรจุในภาชนะที่สะอาดไม่มีมูลติดเปลือกไข่
5. ไข่ต้องไม่มีย่อยแตกร้าว ไข่สดต้องไม่ฉีกของเปลือกไข่
ค่อนข้างหยาบไม่เรียบเนียน
6. บริโภคเฉพาะเนื้อสัตว์ปีกและไข่ที่ปรุงสุก
7. หลังจากปรุงอาหารต้องล้างมือด้วยสบู่ทุกครั้ง



กรณีพบสัตว์ปีก เช่น ไก่ เป็ดหรืออื่น ๆ ป่วยตาย

หากพบว่าสัตว์ปีก เช่น ไก่ เป็ด หรืออื่น ๆ ที่เลี้ยงไว้ในบ้าน ป่วยตายอย่างรวดเร็ว หรือตายผิดปกติมากกว่า 1 ตัวขึ้นไป หรือมีนก ตกลางมาตายบริเวณบ้าน หรือใกล้บ้านที่มีการเลี้ยงสัตว์ปีกควรเก็บ ตัวอย่างหากนกที่ตายจำนวน 1-3 ตัวส่งตรวจโดยใส่ถุงพลาสติก 2 ชั้น ปิดปากถุงให้แน่น เก็บใส่ภาชนะแห้งที่แห้ง นำส่งที่สำนักงานปศุสัตว์อำเภอ หรือสำนักงานปศุสัตว์จังหวัด เพื่อส่งตรวจหาโรคหรือปฏิบัติการของ กรมปศุสัตว์ต่อไป ส่วนหากนกที่เสียชีวิตให้ทำลายซากนกจากกล่าวโดยกรม แพทย์หรือแจ้งในบริเวณที่พบซากนกตาย โดยชุดคลุมมือไม่หยิบยกว่า 50 เซนติเมตรใส่จากกล่องไป แล้วราดทับด้วยน้ำยาฆ่าเชื้อโรค เช่น น้ำคลอรีนหรือปูนขาว แล้วกลบฝังให้แน่น

สิ่งที่ต้องปฏิบัติ

ก่อน สัมผัสสัตว์ปีกที่ป่วยตายหรือทำลายสัตว์ปีก ควรสวมหน้ากากพลาสติกกันเปื้อน รองเท้าบูท ฝาปิดปากและจมูก ถุงมือ และหมวก

หลัง สัมผัสสัตว์ปีกที่ป่วยตายหรือทำลายสัตว์ปีก ควรรีบล้างมือ อาบน้ำ ฟอกสบู่ให้สะอาด และเปลี่ยนเสื้อผ้าทุกครั้ง เสื้อผ้าที่ใจแล้ว



ผ้าพลาสติกกันเปื้อน ผ้าปิดปากและจมูก
 ถุงมือตัดองครูดทิ้ง หรือนำไปแช่และซักล้าง
 ถ้วยผงซักฟอก หรือน้ำสบู่ก่อนนำมาใช้อีก



แจ้งเจ้าหน้าที่ปศุสัตว์ทันทีหากสัตว์ปีกของท่าน

- 1) สัตว์ปีกที่ลูกเลี้ยงในระบอบฟาร์ม มีอัตราการตายอย่างน้อย
ร้อยละ 1 ใน 2 วัน
- 2) สัตว์ปีกที่ลูกเลี้ยงแบบหลังบ้าน มีอัตราการตายอย่างน้อย
ร้อยละ 5 ใน 2 วัน
- 3) สัตว์ปีกตามข้อ 1) และ 2) แสดงอาการร่วมด้วยดังนี้



- ตายกะทันหัน
- อาการทางระบบทางเดินหายใจ เช่น
หายใจลำบาก หรือน้ำมูก น้ำตาไหล
- อาการทางระบบประสาท เช่น ชัก
คอบิด
- ห้อจเสี้ยว งามยุ่ง จีวม ไม้กินอาหาร
- ไข่ลด ไข่รูปร่างผิดปกติ
- หนองและขุ่นของมีสีคั่ว หรือหน้าแจ้ง
มีจุดเลือดออก





วิธีการทำความสะอาดและทำลายเชื้อโรค ในโรงเรือน



1. นำวัสดุอุปกรณ์ต่างๆ ออกจากโรงเรือนและทำลายเชื้อโรค
ดังนี้

- 1.1 ทำความสะอาดถังขยน้ำผสมผงซักฟอกถูหรือขัดคราบ
ไขมัน ฝุ่น แล้วล้างออกด้วยน้ำสะอาด
- 1.2 แช่หรือพ่นน้ำยาฆ่าเชื้อ
- 1.3 ตากวัสดุอุปกรณ์ให้แห้ง

2. กำจัดเศษอาหาร มูลสัตว์ สิ่งปฏุงรอง จะยกโย่ออกจาก
โรงเรือน ภาดถังขยน้ำยาฆ่าเชื้อ แล้วทำลายโดยการเผาหรือฝัง ไม่ควรนำ
มูลไก่ไปทำปุ๋ย

3. กำจัดสัตว์พาหะ เช่น หนู มด ปลวก สารเคมีที่ใช้ในการกำจัด
สัตว์พาหะดังกล่าว เช่น ยาเบื่อหนู หรือยากำจัดมด ปลวก

4. ทำความสะอาดโรงเรือนถังขยน้ำผสมผงซักฟอก
โดยการถูหรือขัดคราบไขมัน ฝุ่น ออกแล้วล้างด้วยน้ำสะอาด
อีกครั้ง

5. พ่นน้ำยาฆ่าเชื้อโรคให้ทั่วทุกซอกทุกมุมของ
โรงเรือน โดยการผสมน้ำยาฆ่าเชื้อในอัตราส่วน
ตามที่กำหนดไว้ในฉลากข้างขวด



ยาฆ่าเชื้อที่ใช้ในการควบคุมและลดการกระจายเชื้อโรค

เชื้อไวรัสไข้หวัดนกจะมีความไวต่อน้ำยาฆ่าเชื้อเกือบทุกชนิด และสามารถทำให้เชื้อตายได้รวดเร็วได้โดยใช้เวลาสั้นๆ และความเข้มข้นต่ำๆ หรือใช้น้ำยาฆ่าเชื้อทำลายเชื้อโรค เพื่อควบคุมมิให้มีการปนเปื้อนออกสู่สาธารณะไปกับยานพาหนะ กลุ่มยาฆ่าเชื้อที่ได้ผลดีในการทำลายเชื้อ คือ

1. กลูตาราลดีไฮด์ (Glutaraldehyde)
2. แอมโมเนียมคลอไรด์ (Ammonium chloride)
3. สารประกอบควอเตอรินารี แอมโมเนียม

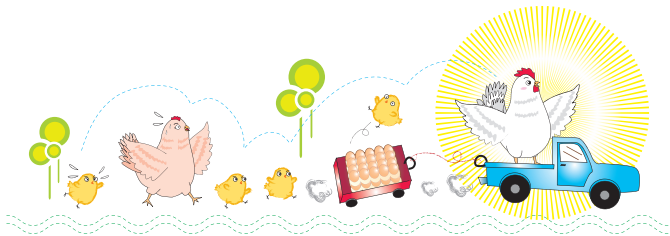
(Quaternary Ammonium Chlorides)

4. สารประกอบคลอรีน (Chlorine compound) เช่น ไฮโปคลอไรต์
5. สารประกอบไอโอดีน (Iodine compound) เช่น เบต้าดีน, ไบโรดิน, เป็ปแตน
6. ฟีนอล (Phenol) เช่น เลทซอล เป็ปแตน
7. สารที่เป็นกรด-ด่าง เช่น โซเดียมไฮโปคลอไรด์

ขอคำแนะนำเพิ่มเติมได้ที่

สำนักงานปศุสัตว์ใกล้บ้านท่าน





คำถามโรคไข้หวัดนกที่ถูกละเลย

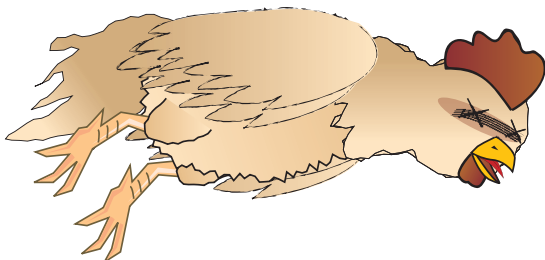
1. พื้นที่เกิดโรคที่เฝ้าระวัง

สามารถดูข้อมูลจาก www.dld.go.th หรือสอบถามที่กลุ่มควบคุมป้องกันโรคสัตว์ปีก กรมปศุสัตว์ 0-2653-4444 ต่อ 4161-3 หรือ call Center 0-9630-1194-6

2. การติดต่อของเชื้อไวรัสไข้หวัดนก

จากสัตว์ปีกสู่คน เชื้อเข้าสู่ร่างกายโดยระบบทางเดินหายใจและทางเดินอาหาร จากการสัมผัสสิ่งคัดหลั่ง หรือสิ่งขับถ่ายของสัตว์ปีก





3. การจ่ายเงินค่าชดใช้ในการทำลายสัตว์ปีกที่ได้รับบาดเจ็บ
จากผลจากทางหรือปฏิบัติการว่าเป็โรคใจหรือฉก

รัฐบาลจะจ่ายค่าชดใช้แก่เจ้าของสัตว์หรือซากสัตว์ไม่ต่ำกว่า 3
ใน 4 ของราคาสัตว์หรือซากสัตว์ในตลาดท้องที่ก่อนเกิดโรคระบาด

4. ถ้าพบซากสัตว์ปีกที่โรยไ้โดยไมทราบเจ้าของ จะแจ้งใครให้มา
ตรวจสอบได้บ้าง

- ถ้าพบซากสัตว์ปีกจำนวนไม่มากเพียง 1 หรือ 2 ตัวและไม่มี
การเลี้ยงสัตว์ปีกในบริเวณนั้น ให้ผู้พบแจ้งกับซากใส่ถุงพลาสติก 2
ชั้น โดยสวมถุงมือหรือถุงพลาสติกก่อน แล้วนำไปเผาหรือฝังให้ลึก
อย่างน้อย 50 เซนติเมตร แล้วราดทับด้วยน้ำยาฆ่าเชื้อโรค เช่น
น้ำยาคอโรลินหรือปูนขาว แล้วกลบทับให้แน่น

- ถ้ามีการเลี้ยงสัตว์ปีกในบริเวณนั้น แจ้งเจ้าหน้าที่ปศุสัตว์
อสจ. อสข. หรือองค์การปกครองส่วนท้องถิ่นทันที





5. การเคลื่อนย้ายสัตว์ปีก/ซากสัตว์ปีก/ไข่พันธุ์

ต้องขออนุญาตต่อสัตวแพทย์ประจำท้องถิ่นที่ตามระเบียบกรมปศุสัตว์ก่อนการเคลื่อนย้าย ต้องทำการตรวจอุจจาระ (cloacal swab) เพื่อหาเชื้อโรคไข้หวัดนก ถ้าพบการติดเชื้อไข้หวัดนก ให้นำเคลื่อนย้ายและต้องทำลายสัตว์ปีกทั้งหมด

6. ในกรณีขี้ปี้ดไล่ทุ่งเป็นสัตว์พาหะของโรค ให้นำมาตรการอย่างไร

- ให้นำเคลื่อนย้ายอย่างปลอดภัย โดยให้จัดสถานที่เลี้ยงอย่างถาวร
- ตรวจเชื้อพอ-แม่พันธุ์ขี้ปี้ด ถ้าพบเชื้อให้เฝ้าระวังการทำลาย
- ให้นำขี้ปี้ดไปเผาทำลายอย่างถาวร
- เฝ้าระวังการนำพาหะมาสู่สัตว์ปีก

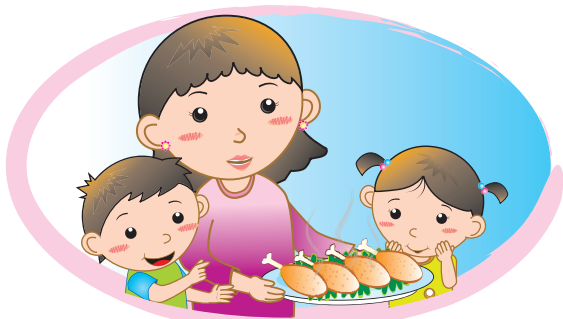


7. บริษัทที่เลี้ยงสัตว์ปีกมีมาตรการควบคุมโรคไข้หวัดนกอย่างไร

- เน้นหลักระบบความปลอดภัยทางชีวภาพ เพื่อป้องกันและควบคุมโรคในฟาร์ม โดยเน้นการป้องกันเชื้อโรคจากสัตว์ปีกชนิดอื่น เช่น หมู ห่าน หรือสัตว์อื่นๆ รวมถึงเน้นมาตรการเข้า-ออกฟาร์มเลี้ยงสัตว์ปีกในโรงเรือนปิด

8. ถ้าแม่บ้านนำไปไปประกอบอาหารจะสามารถติดเชื้อไข้หวัดนกได้หรือไม่

- ไข่ที่เคลือบย่ำยเข้าสู่โรงฆ่าที่ได้มาตรฐานต้องผ่านการตรวจเชื้อไข้หวัดนก โดยถ้าพบผลบวกต่อเชื้อดังกล่าวจะถูกทำลายทิ้งทันที ดังนั้น การซื้อไข่จากแหล่งที่เชื่อถือได้มีสติ๊กเกอร์ของกรมปศุสัตว์ติดรับรองและปรุงสุกจะไม่มีโอกาสติดเชื้อไข้หวัดนก





9. ผลิตภัณ์ที่สำเร็จรูปจากไก่ที่ขายตามท้องตลาดจะปลอดภัยหรือไม่

ปลอดภัยหากเป็นผลิตภัณ์ที่ผ่านการรมวิธีปรุงสุกด้วยความร้อนแล้ว

10. การใช้วัคซีนจะมีผลอย่างไรต่อการส่งออกไก่สดแช่แข็งและไก่สุก

- ประเทศที่มีการระบอบการของไก่วัคซีนก็ไม่สามารถส่งออกไก่สดแช่แข็งได้ แต่ยังสามารถส่งออกไก่สุกได้จากการผ่านการตรวจสอบและรับรองจากประเทศคู่ค้า

- หากมีการใช้วัคซีนประเทศคู่ค้าจะระบอบการนำเข้าไก่สุกทั้งหมดอย่างน้อย 3 เดือน และอาจไม่มีการนำเข้าตรวจมาตรวจสอบและได้รับรองว่าไม่มีการปนเปื้อนของไก่ที่ได้อาหารวัคซีน

- ประเทศคู่ค้าอาจนำเข้าจากประเทศที่ใหม่ที่มีการระบอบการของไก่วัคซีนหรือไม่ใช้วัคซีน

11. โรคไข้หวัดนกมีผลกระทบต่อเศรษฐกิจไทยหรือไม่

เนื่องจากทำให้มีผู้เสียชีวิตจึงมีผลกระทบต่อทั้งทางด้านสาธารณสุขและเศรษฐกิจ โดยเฉพาะเกษตรกรผู้เลี้ยงสัตว์ปีก ผู้จำหน่ายสัตว์ปีก

ผู้บริโภครู้สึก คุ้มครองอาหารสัตว์ อุตสาหกรรมกรรมการแปรรูป รวมทั้งหมดมีผลกระทบ
อย่างรุนแรงต่อการส่งออกและต่อแนวโน้มการส่งออกที่ยาว

12. ข้อดี/ข้อเสียของการใช้วัคซีนป้องกันโรคไข้หวัดนก

- **ข้อดี** สามารถสร้างภูมิคุ้มกันได้บางส่วนถ้าใช้วัคซีนสายพันธุ์เดียวกับ
กับโรคที่เกิด ลดอัตราการตายได้ แต่ยังสามารถแพร่เชื้อได้ทางสิ่งจับถ่าย
เช่น อุจจาระ

- **ข้อเสีย** ทำใ้ไม่สามารถทราบสถานะของโรคได้และเกิดการ
กลายพันธุ์ของเชื้อ ทำใ้เชื้อแพร่ออกไปในสิ่งแวดล้อม และสัตว์ปีก
อื่นๆ เกิดโรคได้

13. ทำไมรัฐบาลจึงมีนโยบายไม่ใ้ใช้วัคซีนป้องกันโรคไข้หวัดนก ในสัตว์ปีก

- เนื่องจากวัคซีนไม่สามารถป้องกันโรคได้ 100 % วัคซีนที่ใ้
กันปัจจุบันในหลายประเทศใ้ใ้ในการะยุดยั้งโรค ะยุดยั้งการตายของ
สัตว์ปีก แต่สัตว์ปีกที่ใ้วัคซีนทั้งหมดจะถูกทำลายทิ้งและโรคสงบไม่
ใ้ใ้ฉีดใ้ใ้โปรแกรมประจำ

- สัตว์ปีกที่ใ้รับเชื้อหลังจากทำวัคซีนสามารถจับเชื้อออกมาทาง
อุจจาระได้ ทำใ้ใ้มีเชื้อแพร่ไปในสิ่งแวดล้อม ทำใ้ใ้ติดต่อยัง
สัตว์ปีกอื่นๆและเกิดการระบาดของโรคได้

สถานที่ส่งซากสัตว์ปีกเพื่อตรวจวินิจฉัยโรคไข้หวัดนก

1. สถาบันสุขภาพสัตว์แห่งชาติ
กรมตรวจกลาง เขตจตุจักร กรุงเทพฯ 10900
โทร. 0 2579 8908-14
2. ศูนย์วิจัยและพัฒนาการสัตวแพทย์ ภาคตะวันออก
ต.คลองแก้ว อ.บ้านบึง จ.ชลบุรี
โทร. 0 3874 2116-8
3. ศูนย์วิจัยและพัฒนาการสัตวแพทย์ ภาคตะวันออกเฉียงเหนือตอนล่าง
อ.เมือง จ.สุรินทร์
โทร. 0 4454 6104
4. ศูนย์วิจัยและพัฒนาการสัตวแพทย์ ภาคตะวันออกเฉียงเหนือตอนบน
ต.ท่าพระ อ.เมือง จ.ขอนแก่น
โทร. 0 4326 1246, 0 4326 2050
5. ศูนย์วิจัยและพัฒนาการสัตวแพทย์ ภาคเหนือตอนล่าง
อ.วังทอง จ.พิษณุโลก
โทร. 0 5531 2069-70
6. ศูนย์วิจัยและพัฒนาการสัตวแพทย์ ภาคเหนือตอนบน
อ.ห้างฉัตร จ.ลำปาง
โทร. 0 5483 0178-9
7. ศูนย์วิจัยและพัฒนาการสัตวแพทย์ ภาคตะวันตก
ต.เกาะพะงัน อ.โคกสูง จ.ราชบุรี
โทร. 0 3222 8419, 0 3222 8379



8. ศูนย์วิจัยและนิเทศนาการสัตตบงกช ภาคใต้
อ.ทุ่งสง จ.นครศรีธรรมราช
โทร. 0 7577 0008-9

9. สำนักงานปศุสัตว์จังหวัดภูเก็ต

สำนักงานปศุสัตว์จังหวัด

สำนักงานปศุสัตว์กรุงเทพมหานคร

โทร. 0 2466 3985 โทรสาร 0 2472 4286

สำนักงานปศุสัตว์จังหวัดชัยนาท

โทร. 0 5647 6598 โทรสาร 0 5647 6597

สำนักงานปศุสัตว์จังหวัดนนทบุรี

โทร. 0 2595 0687 โทรสาร 0 2595 0090

สำนักงานปศุสัตว์จังหวัดปทุมธานี

โทร. 0 2967 9771 โทรสาร 0 2967 9772

สำนักงานปศุสัตว์จังหวัดพระนครศรีอยุธยา

โทร. 0 3533 5592 โทรสาร 0 3533 5593

สำนักงานปศุสัตว์จังหวัดฉะบุรี

โทร. 0 3662 6089 โทรสาร 0 3662 6089

สำนักงานปศุสัตว์จังหวัดสระบุรี

โทร. 0 3621 1028 โทรสาร 0 3621 1005

สำนักงานปศุสัตว์จังหวัดสิงห์บุรี

โทร. 0 3681 3495 โทรสาร 0 3081 3496

สำนักงานปศุสัตว์จังหวัดอ่างทอง

โทร. 0 3561 1759 โทรสาร 0 3561 5828



สำนักงานเขตพื้นที่การศึกษามัธยมศึกษาบุรีรัมย์

โทร. 0 3931 2601 โทรสาร 0 3933 2109

สำนักงานเขตพื้นที่การศึกษามัธยมศึกษาบุรีรัมย์

โทร. 0 3851 1700 โทรสาร 0 3881 4226

สำนักงานเขตพื้นที่การศึกษามัธยมศึกษาบุรีรัมย์

โทร. 0 3827 4047 โทรสาร 0 3828 5256

สำนักงานเขตพื้นที่การศึกษามัธยมศึกษาบุรีรัมย์

โทร. 0 3951 1941 โทรสาร 0 3951 1941

สำนักงานเขตพื้นที่การศึกษามัธยมศึกษาบุรีรัมย์

โทร. 0 3731 1549 โทรสาร 0 3731 1549

สำนักงานเขตพื้นที่การศึกษามัธยมศึกษาบุรีรัมย์

โทร. 0 3721 6670 โทรสาร 0 3721 6670

สำนักงานเขตพื้นที่การศึกษามัธยมศึกษาบุรีรัมย์

โทร. 0 3868 6644 โทรสาร 0 3868 6859

สำนักงานเขตพื้นที่การศึกษามัธยมศึกษาบุรีรัมย์

โทร. 0 2384 7530 โทรสาร 0 2755 8688

สำนักงานเขตพื้นที่การศึกษามัธยมศึกษาบุรีรัมย์

โทร. 0 3725 8039 โทรสาร 0 3725 8040

สำนักงานเขตพื้นที่การศึกษามัธยมศึกษาบุรีรัมย์

โทร. 0 4481 1457 โทรสาร 0 4481 2334

สำนักงานเขตพื้นที่การศึกษามัธยมศึกษาบุรีรัมย์

โทร. 0 4425 1822 โทรสาร 0 4425 9084

สำนักงานเขตพื้นที่การศึกษามัธยมศึกษาบุรีรัมย์

โทร. 0 4461 1988 โทรสาร 0 4461 4031



สำนักงานปลัดกระทรวงวัฒนธรรม

โทร. 0 4571 5412 โทรสาร 0 4571 2231

สำนักงานปลัดกระทรวงศึกษาธิการ

โทร. 0 4561 1779 โทรสาร 0 4561 2928

สำนักงานปลัดกระทรวงสาธารณสุข

โทร. 0 4451 1488 โทรสาร 0 4451 1488

สำนักงานปลัดกระทรวงมหาดไทย

โทร. 0 4455 4204 โทรสาร 0 4455 4204

สำนักงานปลัดกระทรวงอุตสาหกรรม

โทร. 0 4525 5005 โทรสาร 0 4525 5729

สำนักงานปลัดกระทรวงการพลังงาน

โทร. 0 4381 1535 โทรสาร 0 4381 1535

สำนักงานปลัดกระทรวงเกษตรและสหกรณ์

โทร. 0 4322 1844 โทรสาร 0 4322 2154

สำนักงานปลัดกระทรวงคมนาคม

โทร. 0 4251 1089 โทรสาร 0 4251 1167

สำนักงานปลัดกระทรวงมหาดไทย

โทร. 0 4377 7960 โทรสาร 0 4377 7967

สำนักงานปลัดกระทรวงกลาโหม

โทร. 0 4264 0096 โทรสาร 0 4264 0097

สำนักงานปลัดกระทรวงมหาดไทย

โทร. 0 4281 1542 โทรสาร 0 4281 1572



สำนักงานปลัดจังหวัดสุพรรณบุรี

โทร. 0 4271 1756 โทรสาร 0 4271 3332

สำนักงานปลัดจังหวัดกาญจนบุรี

โทร. 0 4246 5388 โทรสาร 0 4246 5388

สำนักงานปลัดจังหวัดจันทบุรี

โทร. 0 4231 3117 โทรสาร 0 4231 3117

สำนักงานปลัดจังหวัดฉะเชิงเทรา

โทร. 0 4351 1707 โทรสาร 0 4352 7146

สำนักงานปลัดจังหวัดชลบุรี

โทร. 0 4222 3766 โทรสาร 0 4222 3766

สำนักงานปลัดจังหวัดชัยภูมิ

โทร. 0 5371 8878 โทรสาร 0 5371 1604

สำนักงานปลัดจังหวัดจันทบุรี

โทร. 0 5389 2514 โทรสาร 0 5389 2623

สำนักงานปลัดจังหวัดน่าน

โทร. 0 5471 0272 โทรสาร 0 5478 3826

สำนักงานปลัดจังหวัดพะเยา

โทร. 0 5443 1322 โทรสาร 0 5443 1500

สำนักงานปลัดจังหวัดแพร่

โทร. 0 5451 1098 โทรสาร 0 5453 3459

สำนักงานปลัดจังหวัดแม่ฮ่องสอน

โทร. 0 5361 1580 โทรสาร 0 5361 2043

สำนักงานปลัดจังหวัดลำปาง

โทร. 0 5421 8127 โทรสาร 0 5421 7550



สำนักงานปลัดกระทรวงวัฒนธรรม

โทร. 0 5351 1288 โทรสาร 0 5351 1288

สำนักงานปลัดกระทรวงการท่องเที่ยวและกีฬา

โทร. 0 5571 1458 โทรสาร 0 5571 1450, 0 5571 1482

สำนักงานปลัดกระทรวงมหาดไทย

โทร. 0 5551 3473 โทรสาร 0 5551 1352

สำนักงานปลัดกระทรวงสาธารณสุข

โทร. 0 5622 2455 โทรสาร 0 5622 1455

สำนักงานปลัดกระทรวงพาณิชย์

โทร. 0 5665 2889 โทรสาร 0 5665 2889

สำนักงานปลัดกระทรวงคมนาคม

โทร. 0 5525 8654 โทรสาร 0 5525 8532

สำนักงานปลัดกระทรวงพลังงาน

โทร. 0 5672 0761 โทรสาร 0 5672 1539

สำนักงานปลัดกระทรวงสุภาพ

โทร. 0 5569 9427 โทรสาร 0 5569 9428

สำนักงานปลัดกระทรวงอุตสาหกรรม

โทร. 0 5581 6803 โทรสาร 0 5581 6812

สำนักงานปลัดกระทรวงศึกษาธิการ

โทร. 0 5697 0004 โทรสาร 0 5697 0112

สำนักงานปลัดกระทรวงการอุดมศึกษา

โทร. 0 3451 2926 โทรสาร 0 3452 1027

สำนักงานปลัดกระทรวงการคลัง

โทร. 0 3425 7705 โทรสาร 0 3425 7705



สำนักงานปลัดจังหวัดจันทบุรี

โทร. 0 3555 5466 โทรสาร 0 3555 5466

สำนักงานปลัดจังหวัดประจวบคีรีขันธ์

โทร. 0 3261 1366 โทรสาร 0 3260 2422

สำนักงานปลัดจังหวัดเพชรบุรี

โทร. 0 3242 5496 โทรสาร 0 3242 4909

สำนักงานปลัดจังหวัดราชบุรี

โทร. 0 3233 7802 โทรสาร 0 3231 5301

สำนักงานปลัดจังหวัดสมุทรสงคราม

โทร. 0 3471 1699 โทรสาร 0 3471 4360

สำนักงานปลัดจังหวัดสมุทรสาคร

โทร. 0 3441 2600 โทรสาร 0 3441 2600

สำนักงานปลัดจังหวัดกระบี่

โทร. 0 7561 1791 โทรสาร 0 4561 2219

สำนักงานปลัดจังหวัดชุมพร

โทร. 0 7751 1614 โทรสาร 0 7751 1614

สำนักงานปลัดจังหวัดนครศรีธรรมราช

โทร. 0 7535 6254 โทรสาร 0 7535 6065

สำนักงานปลัดจังหวัดพังงา

โทร. 0 7641 2080 โทรสาร 0 7641 2080

สำนักงานปลัดจังหวัดภูเก็ต

โทร. 0 7621 6934 โทรสาร 0 7621 8584

สำนักงานปลัดจังหวัดระนอง

โทร. 0 7781 2225 โทรสาร 0 7781 1092



สำนักงานปศุสัตว์จังหวัดสุราษฎร์ธานี

โทร. 0 7727 2900 โทรสาร 0 7727 2900

สำนักงานปศุสัตว์จังหวัดตรัง

โทร. 0 7521 8377 โทรสาร 0 7521 8377

สำนักงานปศุสัตว์จังหวัดพัทลุง

โทร. 0 7461 3297 โทรสาร 0 7461 2317

สำนักงานปศุสัตว์จังหวัดนราธิวาส

โทร. 0 7351 1205 โทรสาร 0 7351 1205

สำนักงานปศุสัตว์จังหวัดปัตตานี

โทร. 0 7333 5996 โทรสาร 0 7333 5996

สำนักงานปศุสัตว์จังหวัดยะลา

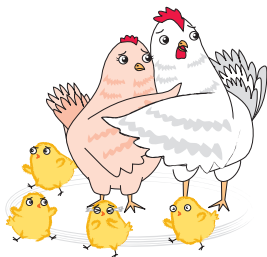
โทร. 0 7320 3787 โทรสาร 0 7320 3787

สำนักงานปศุสัตว์จังหวัดสงขลา

โทร. 0 7431 2736 โทรสาร 0 7431 2736

สำนักงานปศุสัตว์จังหวัดสตูล

โทร. 0 7471 1357 โทรสาร 0 7471 1357





ระบบการป้องกันโรคในฟาร์ม
FARM BIOSECURITY

ทางเลือกรที่ปลอดภัย
สำหรับผู้เลี้ยงสัตว์ปีกและผู้บริโภค

สอบถามข้อมูลเพิ่มเติมที่

สำนักงานปศุสัตว์จังหวัด ทุกจังหวัด

กลุ่มควบคุมป้องกันโรคสัตว์ปีก กรมปศุสัตว์

โทร. ๐-๒๑๕๓-๔๔๔๔ ต่อ ๔๑๑๑-๓

www.dld.go.th

กรมปศุสัตว์ห่วงใยเกษตรกรไทย ร่วมใจป้องกันโรคไข้หวัดนกอย่างถูกวิธี